

Plaça del Pòu

núm. 217 / gener 2021 / www.altafulla.cat

3 MEDI AMBIENT

Entra en vigor la bonificació sobre la taxa de la recollida de la brossa

4 EL PLE

Aproven un pressupost de 8,8 milions d'euros sense cap vot en contra

8 i 9 AJUNTAMENT

Balanç de l'any 2020 marcat per la pandèmia del coronavirus

13 CULTURA

Josep Sala ja forma part del nomenclàtor altafullenc en forma de jardí

ALTAFULLA: REDUEIX, REUTILITZA, RECICLA!

Plaça del Pou

www.altafulla.cat

Obrim els ulls

Segons les xifres de recollida d'escombraries, cada habitant d'Altafulla llença 1,75 quilos de brossa al dia. Això representa que cada altafullenc i altafullenca genera 27,29 quilos de paper a l'any; 36,94 quilos de vidre; 34,53, d'envasos, i 406 quilos de rebuig en els 365 dies de l'any. Per fer visible aquestes xifres, posem el següent exemple. Amb el total d'envasos que genera la població d'Altafulla en un any, podríem omplir tres places del Pou a l'altura dels balcons de l'Ajuntament, i dues Violetes. Si entre tota la ciutadania aconseguim canviar els nostres hàbits de consum, podrem reduir notablement aquestes xifres i afavorir la sostenibilitat del nostre entorn; reduir el rebut de la brossa, i millorar la imatge de la nostra vila. És un exercici de voluntat col·lectiva i individual.

Se sap que el millor residu és aquell que no es produeix. Amb aquesta frase es resumeix una estratègia que té com a objectiu la minimització dels residus produïts, especialment entre els provinents de productes no renovables com el paper i el plàstic. Hi ha molts mètodes que ens permeten reduir el nombre de deixalles, però hem de canviar els nostres costums. Especialment a l'hora d'anar a comprar, hem de triar els productes que generen pocs

residus, perquè tenen menys embalatges. Podem utilitzar bosses de roba, enlloc de plàstic, beure amb cantimplora... També podem donar als residus una segona vida, ja sigui complint el mateix objectiu que el producte original, ja sigui donant-los una altra utilitat. Reutilitzar evita haver de tractar el residu, ja sigui depositant-lo en un abocador, incinerant-lo o fent una despesa energètica en el seu reciclatge.

I quan uns materials no es poden reutilitzar, encara és possible recollir-los en contenidors diferents i fer-los servir per elaborar altres materials. Aquest tipus de recollida s'anomena selectiva i permet reciclar gran part de les nostres deixalles. Cal, abans, haver-les dipositat separatament al contenidor corresponent. El reciclatge és un procés que implica un consum energètic, però, si més no, evita haver de donar al residu un tractament finalista, així com la despesa de noves matèries primeres per elaborar els productes que consumim. La recollida selectiva en origen és la base del reciclatge. I el que cal que fem conscientment, és obrir els ulls i cuidar el medi ambient, per a nosaltres, i per als qui vinguin en un futur.

Butlletí d'Informació Municipal de l'Ajuntament d'Altafulla

• **Edita** / Àrea Municipal de Mitjans de Comunicació d'Altafulla Plaça del Pou, 1. 43893 ALTAFULLA

www.altafulla.cat

• **Direcció** / Àrea Municipal de Mitjans de Comunicació.

• **Redacció** / Eduard Virgili, Carol Cubota i Albert Jansà.

• **Col·laboradors** /

Marc Pérez, David Arasa, Generalitat de Catalunya, Consell Comarcal del Tarragonès, Comissió Organitzadora dels 200 anys de vot de poble, Àlex Dobaño, Institut d'Altafulla i Biblioteca.

• **Portada** /

Captura del darrer vídeo de la campanya sobre les 3R a Altafulla. / David Arasa.

• **Coordinació** /

Albert Jansà 639 775 436
Nou Silva Equips SL 977 248 883
nousilva@telefonica.net

• **Disseny** /

Croma Produccions Multimèdia

• **Producció** /

Nou Silva Equips SL

• **Dipòsit Legal** / T-1721-1999

• **Tirada** / 2.200 exemplars

Sumari

EL PLE 4

S'aprova un pressupost de 8,8 milions d'euros sense vots en contra

COMERÇ 5

Endavant les targetes moneder per fomentar la compra a la vila
L'any 2021 tindrà 14 dies laborables festius a Altafulla
La Biblioteca Municipal amplia el seu fons documental

POLÍTiques DE GÈNERE 6

Marxa exploratòria per la vila per a una major seguretat de les dones
Campanya per al foment de les joguines no sexistes
Enquesta ciutadana sobre violències sexuals als entorns públics d'oci

VIA PÚBLICA 7

Millora de voreres i paviment en carrers del centre i de Baix a Mar
S'enjardina el pati de les antigues escoles Teresa Manero

AJUNTAMENT 8 I 9

El consistori fa balanç de l'any 2020 marcat per la pandèmia

OPINIÓ 10 I 11

VIDA SOCIAL 12

CULTURA 13

L'artista Josep Sala ja forma part de l'espai públic en forma de jardí

ENTITATS 15

El Pleamar Vintage Market se celebrarà el 3 i 4 d'abril
Els Castellans d'Altafulla fan una donació de llet i arròs a Càritas

ON POTS TROBAR LA "PLAÇA DEL POU"?

La "Plaça del Pou" es distribueix a l'Ajuntament, Altafulla Ràdio, Consultori Mèdic, Llar d'Infants Hort de Pau, Esplai de la Gent Gran, Biblioteca Municipal, Forn Nogués, Gelateria La Perla, Forn Martí (Ronda, carrer Martí d'Ardenya i barri marítim), Farmàcia Altafulla Mar, Bar Cano, Pizzeria Solocomo, Bar la Violeta i Centre Cívic de Brises del Mar.

Vols rebre-la per correu electrònic?

És molt fàcil! Fes-nos arribar la teva petició a:

altafullaradio@altafullaradio.cat

o també entrant al web

www.altafullaradio.cat i www.altafulla.cat

JA US PODEU ANUNCIAR A:

Plaça del Pou

Informació i inserció d'anuncis:

635 83 30 94

comercial@altafullaradio.cat

Àrea de Mitjans de Comunicació

Ens interessa que hi participis:

Envieu els vostres articles a altafullaradio@altafullaradio.cat.

La "Plaça del Pou" tria per publicar aquells textos que no superin els 2.000 caràcters amb espai inclòs.

Els articles han d'anar signats amb nom i cognoms i hi ha de constar el DNI o el passaport, l'adreça i el telèfon. La "Plaça del Pou" es reserva el dret de resumir-ne o extractar-ne el contingut i de publicar els que consideri oportuns.



Entra en vigor la bonificació sobre la taxa de la brossa

Totes aquelles persones empadronades a Altafulla i que, per tant, hi paguin els seus impostos, podran demanar un certificat d'ús de la deixalleria comarcal cada cop que hi vagin a llençar les seves deixalles. D'aquesta manera, podran beneficiar-se d'una **reducció de la taxa d'escombraries en un 5%, un 10% o un 15%**, segons la freqüència d'ús que facin d'aquest servei i el volum de deixalles que hi portin.

Es tracta d'una bonificació que s'emmarca en la nova ordenança de recollida de residus que es va aprovar a finals d'any i que va entrar en vigor el passat 2 de gener. Aquesta bonificació **es farà visible** ja en el rebut de les escombraries que paguin els contribuents **l'any 2022**. Per rebre aques-

ta bonificació caldrà que aquests presentin a l'Ajuntament els **certificats emesos per la deixalleria al llarg del 2021**.

La coalcaldesa d'Altafulla i regidora de Medi Ambient i Serveis, Alba Muntadas, va explicar que aquestes bonificacions s'emmarquen en la voluntat del consistori de **fomentar un ús conscient i responsable dels contenidors de carrer**, la separació correcta dels diferents residus i la seva retirada per les vies establertes per a cadascun d'aquests. Especialment pel que fa als residus que, per les seves dimensions o característiques, no poden llençar-se als contenidors de superfície i dels que cal desprendre's a través del servei de recollida de voluminosos o de la deixalleria comarcal que s'ubica a Torredembarra. •



QUÈ HE DE FER PER GAUDIR D'AQUESTA BONIFICACIÓ?

- S'haurà d'haver fet com a mínim una **aportació anual** a la Deixalleria de Torredembarra.
- Només es comptabilitzaran les aportacions de residus d'un pes mínim de 5 Kg (pes total conjunt de tots els residus aportats).
- Cada aportació de residus **no serà divisible**, de manera que només podrà ser assignada a un habitatge.
- No es consideraran com a aportacions diferents aquelles que s'hagin realitzat en un mateix dia.
- Només es tindran en compte les aportacions de residus que no disposin de contenidors de recollida selectiva a la via pública. A efectes de comptabilitzar residus, en queden exclosos el paper/cartró, els envasos de vidre, els envasos lleugers, la roba i el calçat, rebuig i orgànica.
- El **certificat** d'entrada a la deixalleria s'haurà d'emetre a nom de la persona que aporta els residus, fent constar l'adreça de l'habitatge amb dret a bonificació. En cas d'aportar residus en nom d'una altra persona, caldrà deixar-ne constància al certificat d'aportació de residus.
- La **sol·licitud** s'haurà de tramitar anualment i es presentarà durant el mes de desembre i tindrà efectes sobre la taxa a liquidar l'any següent.
- Per a més informació, podeu consultar l'espai web **altafulla.cat/reciclem**.

Canvis en el contracte de recollida de residus per adaptar-lo a les necessitats d'Altafulla

El Ple, celebrat el passat 16 de desembre, va aprovar amb els vots a favor de l'equip de govern i l'absència de Junts i Alternativa, una modificació del contracte amb el Consell Comarcal del Tarragonès (CCT) referent als serveis mediambientals que l'ens ofereix al municipi. Es tracta de canvis que la regidoria de Serveis defensa davant del que considera "**mancances**" que ha detectat amb la posada en funcionament de la nova concessionària de la recollida de la brossa.

La coalcaldesa, Alba Muntadas, va defensar que la nova proposta **potencia la recollida porta a porta** a les empreses de la vila, suprimeix la recollida de la fracció orgànica de deu grans productors, i **incrementa la recollida de voluminosos** a causa de l'alta demanda del servei. També s'**augmenta el nombre**

de contenidors de reserva de recollida selectiva. Així mateix, en coherència a la voluntat del consistori d'apostar per la neteja manual de la sorra, es **limita notablement el pas del tractor amb garbelladora per la platja**.

Muntadas va subratllar que es tracta d'un conjunt de mesures algunes de les quals s'estan acabant de negociar amb l'empresa concessionària del servei de recollida d'escombraries. La coalcaldesa va explicar, a més, que és "un primer pas" a l'hora de dissenyar la prestació per a un municipi de les característiques d'Altafulla. Amb el temps, confia en poder aplicar més canvis al contracte per així aconseguir una vila més neta, que millori els índexs de reciclatge i sigui més respectuosa amb el medi ambient. / **Foto:** Ajuntament •



Restaurant
Faristol
El Sant Martí, 5. Altafulla
Tel. 977650077. amorat@comcat.org

RESTAURANT BAR
ESPECIALITAT EN PAELLES I ARROSSOS CALDOSOS
Estem preparats per atendre a persones amb la malaltia de la celiàquia (sense gluten)
C. Pons d'Icart s/n (Altafulla-Platja)
Tel. reserves 977650630

Les Bruixes
al cor d'Altafulla
Petit restaurant romàntic, al casc antic, amb pati exterior
Placeta 7-9 43893 Altafulla
Reserves: 977 65 00 70 - 659 671 544
Obert a partir de les 20,00h
Dimarts tancat

Restaurant **PARK**
Marisc i paellas des de 1977
ALTAFULLA
C/ Pont de Mar, 16 977 650063

JORDI VIDAL Fuster
TREBALLS AMB FUSTA
REFORMES · PORTES · CUINES · ARMARIS
PARQUETS · MOBLES A MIDA
FUSTA PER EXTERIORS · PERSIANES
Tel. 675 866 403 Fax 977 652 267

REGAL & PAPER
PREMSA LLIBRERIA PAPERERIA REGALS
• Diaris i revistes • Llibres de text
• Papereria • Llibres infantils
• Regals • Llibres juvenils
• Fotocòpies • Llibres Locals
• Enquadernacions • Segells de goma
• Plastificacions • Loteria (6/49)
• Llibres de butxaca • Caramels
www.regalpaper.com 977 652 267
C/ Mn. Miquel Amorós, 5 • 43893 • ALTAFULLA

EL POZO
Grill / Restaurant
Reserves- 977 78 27 55
C/ Lleó, 14 | 43893 | Altafulla | Vila Closa

the little school
des de 1990
Cantó de la Vila I
43893 Altafulla, Tarragona
977 652 846 / 680550767
thelittleschoolaltafulla@hotmail.com
www.thelittleschool.cat
30 anys

Aprobat un pressupost de 8,8 milions d'euros sense vots en contra

La canalització de l'aigua del dipòsit de Sant Antoni, provinent de l'Ebre, fins a **Brises del Mar**, amb 448.616,33 euros de pressupost, dels quals 166.000 els aporta l'Agència Catalana de l'Aigua i la resta s'afegeixen a crèdit; les obres de remodelació previstes al **Casal la Violeta**, 354.000 euros també a crèdit, i els treballs en el soterrament de les antigues illes de contenidors de la brossa que no contempla el recent contracte de recollida d'escombraries del Consell Comarcal del Tarragonès i que va ser adjudicat a FCC Medioambiente, amb 34.000 €, són les principals inversions previstes al pressupost d'Al-

tafulla per a aquest any que se situa en els **8.849.442,03** euros. La inversió de la Violeta, precisament, va ser un dels pocs punts de topada entre oposició i govern en uns números aprovats sense cap vot en contra.

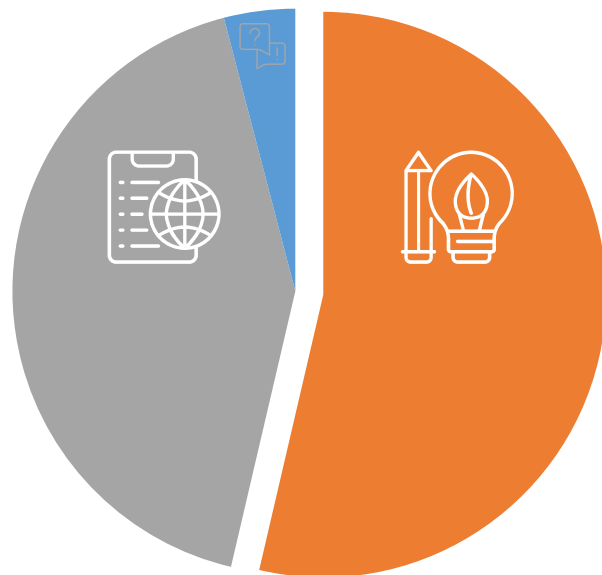
La voluntat de diàleg per consensuar el pressupost assumint propostes dels partits de l'oposició va rebre la complicitat d'aquests en forma d'abstenció gairebé generalitzada. Els dos regidors de Junts per Altafulla van diferenciar el seu vot. Mentre el número u de Junts Héctor López Bofill va fer costat al govern en el seu vot, Xavier Rofas, va abstenir-se com els seus companys d'Alternativa

Altafulla, a l'oposició. El regidor d'Hisenda, Dani Franquès, va agrair la votació sense cap vot en contra a l'hora de tirar endavant uns comptes "que permetin que l'Ajuntament pugui donar **la millor resposta a la crisi** que estem vivint".

Més enllà de les inversions, la voluntat de l'equip de govern és facilitar la participació i augmentar progressivament la partida per "**empoderar la ciutadania**", com va subratllar el coalcalde Jordi Molinera, edil responsable de l'Àrea de Participació Ciutadana, una regidoria que passa dels 5.000 € de l'exercici passat als 25.000 € per a aquest exercici 2021.

En el pressupost 2021 també **es destaca** un augment en l'assistència social i empresarial, una reducció de les despeses com en la publicitat i propaganda institucional, un increment en la promoció de l'Habitatge, que passa dels 1.000 € el 2020 als 14.000 € de cara al 2021, un creixement del 12,33% del servei de recollida de la brossa arran del nou conveni, i una major transparència amb iniciatives com la videoacta o el compromís de destinar un 0,50% de la recaptació de l'IBI (que representa el 84% dels impostos directes) per a treballs de conservació de la natura. •

INVERSIONS



AIGUA BRISES DEL MAR 50 %

Construcció de la canonada per portar aigua a la urbanització.



REMODELACIÓ VIOLETA 40 %

Cadires mòbils, adequació sortides d'emergència i reparació humitats.



SOTERRAMENT ILLES CONTENIDORS 4 %

Treballs en el soterrament de les illes de contenidors (fora de conveni).



ALTRES INVERSIONS 2 %

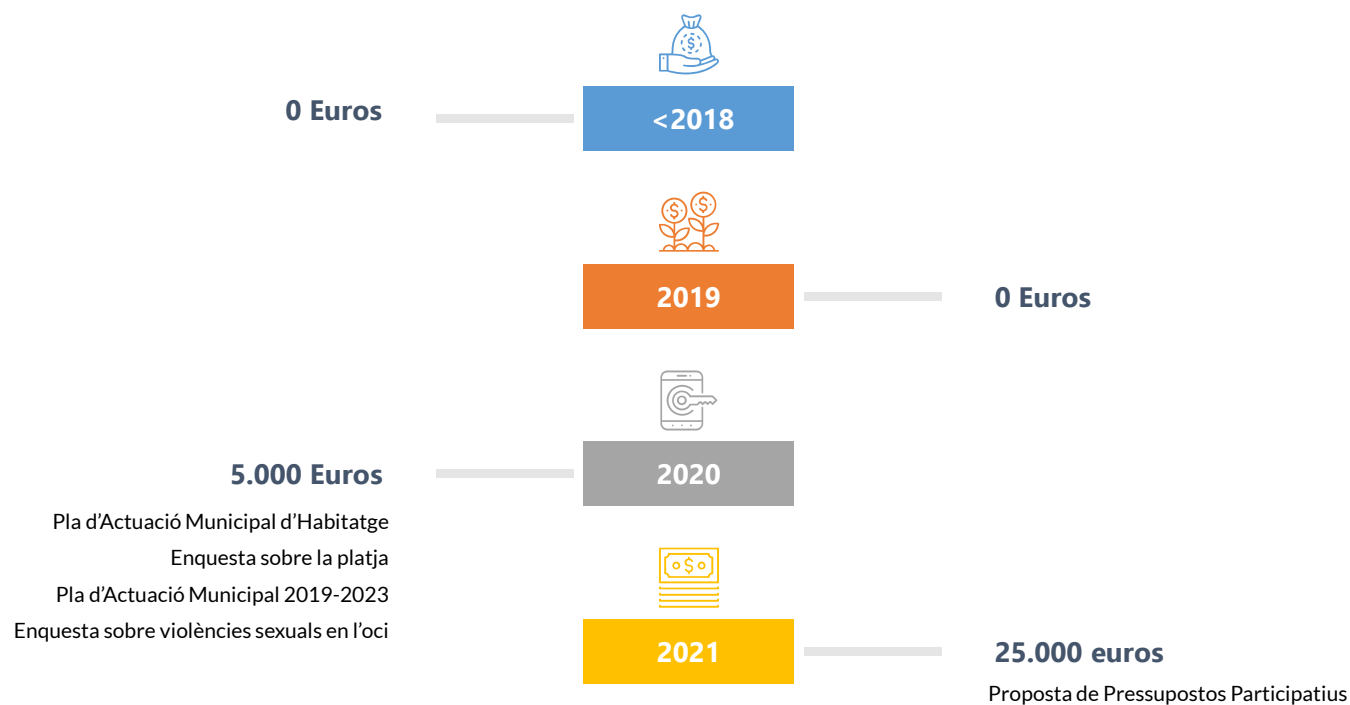
Rentapeus platja.
Elevador cementiri.



INVERSIONS FUTUR - MANDAT

Pendent estudi viabilitat:
Centre de dia - Residència Gent gran

PARTICIPACIÓ CIUTADANA



Breus

FE D'ERRADES

En el titular de l'article sobre Joan Carnicer de l'anterior edició que diu 'Joan Carnicer, ja és el quart Fill Adoptiu d'Altafulla' havia de dir 'Joan Carnicer, ja és el cinquè Fill Adoptiu d'Altafulla', ja que anteriorment van ser nomenats els pintors, Josep Sala i Josep Buyreu, Salvador-J. Rovira i Gómez, i Maria Porter Moix. •

Targetes moneder per fomentar la compra al comerç local

La sessió extraordinària del passat Ple celebrat el 16 de desembre va servir també perquè les noves ajudes al comerç local per fer front a la pandèmia tiessin endavant. Una mesura que ja es va anunciar al Ple ordinari del novembre, i que s'executarà mitjançant unes targetes moneder per a la ciutadania que la vulgui adquirir i gastar-ne el contingut als establiments de la vila.

La iniciativa preveu repartir un total de **500 targetes** que es vendran al preu de 20 €; a canvi, però, se'n rebran 20 més de regal amb l'objectiu que els qui l'adquireixin puguin fer una despesa total de **40 €** en establiments locals. Segons la titular de Comerç, Natalia Sanz, una campanya que integra dues vessants d'ajuts, els destinats als empresaris d'Altafulla, i els que van destinats a les famílies afectades per la crisi del coronavirus. Queden exclosos els establiments comercials amb una superfície superior als 500 m2.

D'aquesta manera es reconduïxen els fons que el consistori té previst destinar tant a empreses com a famílies d'Altafulla per fer front als efectes de la pandèmia, tenint en compte la demanda baixa que han tingut els que s'han



impulsat fins ara. L'equip de govern va explicar que **a finals de gener**, si tot va bé, les targetes es començaran a posar a disposició de la ciutadania. La intenció és que després d'una primera remesa de 500 unitats se'n puguin oferir més.

La proposta va rebre el suport de tots els regidors i les regidores del Ple a excepció del regidor de Junts, Xavier

Rofes, que s'hi va abstenir al·legant que "no es tracta d'una ajuda directa als empresaris".

MODIFICACIONS EN L'ORDENANÇA D'OCUPACIÓ DE VIA PÚBLICA

També amb afectació als empresaris locals, principalment restauradors, va prosperar una modificació de l'Orde-

nança d'Ocupació de Via Pública amb taules, cadires i altres instal·lacions. Segons la mateixa regidora de Comerç i Turisme, els canvis aprovats flexibilitzen el compliment de la normativa i que, entre d'altres, fan referència, principalment, a la gamma de colors que es poden utilitzar a l'exterior, als materials d'aquest tipus de mobiliari o a la instal·lació de tarimes. •

Breus

L'ANY 2021 TINDRÀ 14 DIES LABORABLES FESTIUS A ALTAFULLA

Ja es coneixen quins dies festius es podran gaudir a tot el país aquest 2021, i per extensió, a Altafulla. Destaquen tres festius que cauen en dissabte, dos ponts i tres caps de setmana llargs. La Diada i el Dia del Treballador són en dissabte i al desembre es podrà fer un pont prou llarg per a aquells qui s'ho puguin permetre. Es tracta d'un total de 12 dies festius establerts per la Generalitat de Catalunya a més dels dos dies que es determinen a cada municipi. En el cas d'Altafulla, cal sumar-hi, doncs, el Dimarts de Pasqua, el dia 6 d'abril i el dia de la festa Major de Sant Martí, l'11 de novembre. Pel que fa als

ponts que podran fer els treballadors, destaca el de desembre, ja que el dia de la constitució cau en dilluns i la Puríssima o la Immaculada en dimecres. Així mateix també destaca Sant Joan, que cau en dijous, cosa que pot facilitar el pont amb el divendres i el cap de setmana següent per poder donar una benvinguda a l'estiu com es mereix. Cal tenir en compte que altres dies considerats festius com el 15 d'agost i Sant Esteve, enguany no reben aquesta consideració, ja que cauen en diumenge.

LA BIBLIOTECA AMPLIA EL SEU FONS DOCUMENTAL

La Biblioteca d'Altafulla ha ampliat el seu fons do-

documental aquest any 2020 gràcies a la subvenció de 3.000 € que li ha atorgat l'Oficina de Suport a la Iniciativa Cultural del Departament de Cultural de la Generalitat, pel fet de formar part d'un municipi de més de 5.000 habitants. L'ajut s'emmarca dins del programa d'ajudes per a l'adquisició de llibres i diaris destinats a les biblioteques del sistema de lectura pública de Catalunya. Entre els llibres que les responsables de la biblioteca han adquirit, destaquen els de Ciències aplicades que parlen sobre pandèmies, salut i noves tecnologies; d'altres gèneres com literatura infantil i juvenil, novel·la, belles arts o esports. El nou fons ja està disponible per als usuaris. •



EL TARRAGONÈS AMB LES PERSONES PROJECTE D'ACOMPANYAMENT DIGITAL

LA LLUITA CONTRA LA BRETXA DIGITAL



Setmanalment hi haurà un tècnic que acompanyarà en:

- La presentació de documents a l'administració pública.
- La millora i capacitats per a la realització de processos telemàtics.
- L'autonomia a l'hora de fer ús de les noves tecnologies.

Per més informació contactar amb l'Ajuntament d'Altafulla.

Atenció presencial: Divendres de 10h a 13h

LLOC: AJUNTAMENT D'ALTAFULLA

Marxa exploratòria per detectar els elements urbanístics que causen inseguretats a les dones

La regidoria de Polítiques de Gènere de l'Ajuntament d'Altafulla, que encapçala la coalcaldessa Alba Muntadas, el Consell Comarcal del Tarragonès, el Col·lectiu Punt 6, l'Institut Català de les Dones i el Ministeri de la Igualtat, van organitzar el passat 14 de desembre una marxa exploratòria per integrar la perspectiva de gènere en l'urbanisme amb l'objectiu de disposar d'un **municipi més segur i igualitari**.

Les marxes exploratòries són rutes

urbanes a peu fetes per a dones que permeten comprovar 'in situ' els elements que poden millorar la seva percepció de seguretat i la utilitat dels espais públics **tenint en compte aspectes** com la il·luminació, el mobiliari urbà, l'accessibilitat, l'arbrat i el verd urbà, entre d'altres. Segons va explicar Alba Muntadas, la voluntat és crear un document que serveixi per posar solució a aquells punts que es detectin que puguin causar cert grau d'inseguretats a les dones.



La marxa, projecte del Departament de Benestar Social i Família del Consell Comarcal del Tarragonès que s'ha fet en diferents municipis de la comarca, va estar dinamitzada pel Col·lectiu Punt 6 que és una cooperativa integrada per arquitectes, urbanistes i sociòlogues feministes especialitzades en l'**anàlisi de la matèria urbanística amb perspectiva de gènere**, i hi van participar una desena de dones.

Els focus d'atenció van ser el Parc del Comunidor, l'Estadi Municipal Joan Pijuan, el cementiri, l'Ermita de Sant Antoni, el Parc de Safranars, l'estació Altafulla-Tamarit, el Club Marítim, el passeig de Botigues de Mar i la platja, i el Parc Voramar. / **Fotos:** Carol Cubota •

Campanya per al foment de les joguines no sexistes

La regidoria de Polítiques de Gènere de l'Ajuntament d'Altafulla va impulsar per a les festes de Nadal una campanya per a què es regalin joguines no sexistes. La coalcaldessa Alba Muntadas va recordar que "regalar una joguina és un **acte de responsabilitat** amb el qual també podem educar dins els valors de la igualtat". La pretensió de la campanya és que les famílies eduquin els nenes i les nenes en el reconeixement de les seves potencialitats, el respecte mutu i amb plena llibertat d'escollir les joguines que volen.

D'aquesta manera, no es limita el món dels infants a uns rols i a uns determinats jocs i joguines pel fet d'haver nascut nens o nenes. Per tirar endavant aquestes accions es va dissenyar una cartelleria específica amb el lema **#joguinesnosexistes** que es van distribuir pels diferents tòtems informatius que hi ha al municipi, així com també per als diferents comerços i establiments de la vila. Aquestes accions van anar acompanyades també de missatges a les xarxes socials i als mitjans de comunicació municipals. •



Breus

ENQUESTA CIUTADANA SOBRE VIOLÈNCIES SEXUALS ALS ENTORNS PÚBLICS D'OCI

L'Ajuntament d'Altafulla, que encapçala la coalcaldessa Alba Muntadas, ha posat en marxa una enquesta a la ciutadania d'Altafulla sobre violències sexuals als entorns públics d'oci. Aquesta enquesta forma part de la diagnosi que està elaborant el consistori, juntament amb Towanda Equitat, amb la finalitat de dissenyar el Protocol d'actuació davant les conductes sexistes i les violències masclistes, especialment les violències sexuals que es donen als espais públics d'oci. L'objectiu és recollir informació sobre les experiències, les percepcions i les opinions de la ciutadania del municipi per tal de poder construir un protocol adaptat a la realitat del territori. •

Millora de voreres i paviment en carrers del centre i de Baix a Mar



La regidoria de Via Pública de l'Ajuntament d'Altafulla, que encapçala l'edil Inma Morales, ha posat en marxa aquestes darreres setmanes diferents actuacions per a la millora de l'accessibilitat a voreres, especialment per a persones amb mobilitat reduïda i per als cotxets de nadons, de diferents carrers del centre de la vila i de Baix a Mar. Aquestes actuacions també contemplen la millora del paviment com és el cas del carrer Cantó de la Vila i la plaça Sant Elm

amb una inversió de 25.000 euros per al nou asfaltat i pintura del vial, a càrrec de l'empresa Sorigué.

Quant a la millora de voreres, s'han invertit un total de **48.310 €**, que s'han destinat en 45 intervencions en diferents carrers de la vila com a Via Augusta, Pont de Mar i Llebeig, a Baix a Mar; o els carrers Mainada i Onze de Setembre, al centre del municipi, entre d'altres. Aquestes actuacions s'emmarquen dintre del Pla de Millora de la Via Pública.

S'ENJARDINA EL PATI DE LES ANTIGUES ESCOLES TERESA MANERO

Tres lledoners i tres freixes donen la benvinguda a un reconvertit pati de les antigues escoles Teresa Manero que ara és la nova ubicació del Parc de la Caputxeta. Amb aquests, una parra de vinya recorrerà la paret de l'antiga biblioteca i uns rosers posen el punt de color a les jardineres que donen a l'antiga llar d'infants.

Es tracta d'una actuació de les regidories de Serveis i Medi Ambient amb la de Via Pública, que ja es va encarregar, en el seu moment de traslladar-hi el parc infantil de la Caputxeta, que es trobava anteriorment a la zona del PIJ. La nova vegetació servirà per comptar amb nou espai verd a la vila gràcies a una subvenció que afavoreix les actuacions encaminades a lluitar contra el canvi climàtic. / **Fotos:** A.J. / Ajuntament •



Asesoría de Empresas

Gestión Inmobiliaria



Te ofrecemos más de 15 años de experiencia en **ASESORAMIENTO** a empresas, autónomos y particulares.



Empresas



Autónomos



Particulares

Tels. 977 650 469 · 627 401 009 · 678 292 188

www.csconsulting-group.com

Ronda de Altafulla nº 53-57 43893 Altafulla · Tarragona inmobiliaria@csconsulting-group.com



Casa adosada en Altafulla, con amplio comedor, cocina independiente con espacio para mesa, 3 habitaciones, 2 baños y un aseo, patio trasero y garaje. Precio: 210.000 euros

L'Ajuntament d'Altafulla fa balanç de l'any 2020

La Covid-19 s'ha afrontat amb una reorganització dels recursos públics i la posada en funcionament de mesures de reactivació social i econòmica



Serveis Municipals, Civisme i Seguretat, i Acció Social, Treball, Joventut i Participació Ciutadana

- Inici de les obres d'ampliació i millora (vestidors, dutxes...) de la Comissaria de la Policia Local.
- Modificació de l'Ordenança de Civisme i Convivència Ciutadana.
- Suport dels Serveis Socials a gairebé 400 nuclis familiars i unes 2.000 intervencions.
- Programa d'ajuts socials per a famílies vulnerables amb pressupost de 40.000 €.
- Hem doblat l'espai de la seu social de Càritas.
- Suport en el servei de primera acollida amb l'organització de quatre nous cursos d'alfabetització en català i coneixement de la societat catalana i el seu marc jurídic a Altafulla.
- Campanya 'Mulla't' per l'esclerosi múltiple.
- Espai de dol perinatal i gestacional al cementiri municipal.
- Pla Local de Joventut 2020-2023.
- Acord entre la Generalitat i l'Ajuntament d'Altafulla per la cessió de l'antiga casa del director de l'Alberg Casa Gran.
- Elaboració del primer Pla d'Acció Municipal de l'Ajuntament pel mandat 2019-2023 (www.altafulla.cat/pam).



Urbanisme i Obres Públiques, Medi Ambient i Polítiques de Gènere

- Nou planejament urbanístic de Safranars.
- Redacció del nou projecte de remodelació de la Violeta.
- Posada en funcionament del nou sistema de recollida de brossa i neteja de la via pública.
- Desterrament de les illes de contenidors soterrats.
- Desplegament del pla de gestió de la platja: adequació camins del Fortí, eliminació d'atzavares i abalisament dunes del Parc de Voramar, retirada de runa i elements fora de servei.
- Pròrroga de l'Acord de Custòdia de l'espai del Canyadell amb el Gepec.
- Millora de l'espai del Canyadell com a hàbitat per a rat-penats.
- Campanya 'Altafulla: redueix, reutilitza, recicla' (3R) en el marc de la Setmana Europea de Prevenció de Residus (www.altafulla.cat/reciclem).
- Jornades de recollida de residus a la platja.
- Programa de prevenció i control del mosquit tigre.
- Adhesió a l'Associació de Municipis i Entitats per a l'Energia Pública.
- Diagnosi per a la redacció d'un pla local contra violències masclistes en entorns d'oci.
- Inclusió en la campanya contra l'L-GTBI-fòbia impulsat per la Xarxa SAI.
- Co-organització del programa d'actes del 8 de Març.
- Co-organització del programa d'actes del 25N.
- Adhesió a la campanya "Diposita aquí el teu masclisme" de l'Institut Català de les Dones.
- Campanya institucional per al foment de les joguines no sexistes.
- Adhesió a les marxes exploratòries per a detectar els elements urbanístics que causen inseguretat a les dones impulsat pel Consell Comarcal del Tarragonès.



Hisenda i Transparència, Comunicació, Administració electrònica i general



- Instància genèrica via e-tram.
- Sistema d'informació municipal eBando i Telegram.
- Inici de la Implementació del registre electrònic del cementiri.
- Proves pilot en eines de cita prèvia.
- Transmissió dels plens i altres actes pel canal de Youtube de l'Ajuntament.
- Inici de tràmits per al projecte audiovisual Videoacta.
- Vot telemàtic.
- Adaptació dels diferents departaments municipals per al teletreball en temps de pandèmia.



Via Pública i Mobilitat, Gent Gran i Protecció Animal



- 45 intervencions en el marc del Pla Municipal de Millora de la Via Pública (48.310 €).
- Asfaltat del carrer Cantó de la Vila i plaça Sant Elm (25.000 €).
- Foment de les accions sostenibles en la Setmana Europea de la Mobilitat 2020.
- Concessió de l'estudi previ de viabilitat a l'empresa i consultoria per a la residència per a la gent gran a la urbanització de la Cabana.
- Programació de les activitats destinades a la gent gran per a un envelliment actiu.
- Foment del programa d'acompanyament per a la gent gran amb Caritas.
- Servei de transport gratuït per a gent gran.
- Millora de l'Espai de la Gent Gran.
- Reedició de la col·laboració amb la Fundació "la Caixa" i CaixaBank en el programa d'atenció a la gent gran d'Altafulla.
- Adequació de dos parcs de socialització per a gossos als carrers dels Caus i del Vinyet (15.000 €).
- Modificació de l'Ordenança Municipal de Tinença d'Animals.
- Campanyes de recollida solidària d'aliments per als gats rescatats d'Altafulla.

marcat per la pandèmia de la malaltia per coronavirus

Tot i la situació, s'ha continuat avançant en el programa marcat a l'inici de mandat en cadascuna de les set grans àrees municipals que comanden el consistori



Cultura, Educació i Salut

- Ampliació secció juvenil de la Biblioteca.
- Reglament regulador de donacions de fons documentals, bibliogràfics i arxivístics de l'Ajuntament d'Altafulla.
- Reglament del cementiri d'Altafulla (en curs).
- Compromís amb la cultura segura mantenint i continuant amb l'aposta cultural:



Altacústic, FIM, Nit de piano i poemes i apostant per noves propostes: Òpera a la Fresca i Di(vi)nes.

- Nomenament de Joan Carnicer com el cinquè Fill Adoptiu.
- Finalització de les iniciatives culturals: inauguració de l'escultura homenatge a Josep Sala d'en Marcel Socias i col·locació de les imatges d'Altafulla antiga (postals de Roissin).

- Conveni SGAE- ACM que suposa l'aplicació d'un percentatge de descompte en el pagament dels drets d'autor a SGAE.
- Reactivació del Consell sectorial de Cultura.
- Delimitació de les Termes de Mar per tal de posar en valor el jaciment arqueològic.
- Concurs de microrelats inspirats en la llegenda de Sant Jordi.
- Substitució de la tanca de l'escola La Portalada.
- Armilles corporatives per als estudiants del Pla de Transició al Treball de jardineria.
- Obres de millora al Centre Mèdic (35.000 €).
- Gestió del voluntariat per la Covid-19 en el període de confinament.
- Campanya de sensibilització amb l'ús de la mascareta.



Habitatge, Esports i Festes

- Elaboració del Programa d'Actuació Municipal d'Habitatge (PAMH).
- Nova ordenació del pla urbanístic del sector dels Safranars on es duplica l'oferta d'habitatge protegit arribant als 42 habitatges.
- Estudi de viabilitat de construcció de noves promocions d'habitatge protegit.
- Modificació dels criteris de puntuació en les Bases de Subvenció de les Entitats Esportives, aprovades per unanimitat al Consell Sectorial d'Esports.
- Per primera vegada, nova línia de subvenció per Esportistes individuals federats d'Altafulla.
- Nou format en l'organització de la Marxa dels Castells amb proposta de 3 recorreguts amb distàncies diferents.
- Substitució de les torres de llum i instal·lació de focus amb tecnologia LED a l'Estadi Municipal, millorant la seguretat i l'estalvi energètic.
- Obertura i adaptació a les mesures del gimnàs Municipal, apostant per la pràctica esportiva segura i introduint més activitats dirigides.
- Millores de les màquines del gimnàs Municipal, introduint alguna màquina nova i canviant la tapisseria malmesa de les que hi havia.
- Substitució de les cistelles de bàsquet del Parc del Canal i de les xarxes de vòlei platja.

- Organització del Casal d'Estiu.
- Organització del Triatló Popular Just Tri.
- Canvi de format de la Cavalcada de Reis, música, llum i sorteig per a tothom.
- Carnaval, suport a totes les colles a l'hora de fer les carrosses a nivell d'espai.
- Acte pel voluntariat que van ajudar durant la pandèmia.
- Adaptació de tots els actes festius a les normatives de la pandèmia organitzant FM Petita, FM Sant Martí i actes de Nadal, apostant per la cultura segura.



Comerç, Turisme i Emprenedoria

- Modificació de l'ordenança d'ocupació de Via Pública que permet cobrir les terrasses per poder-les aprofitar quan fa fred.
- Rebaixa de les taxes de terrasses de bars i restaurants.
- Ampliació al 100 % de les terrasses per mantenir distàncies de 2 metres entre taules.
- Acompanyament a autònoms i empreses durant la 1a onada de la pandèmia.
- Llistat de negocis oberts durant els confinaments i reobertures.
- Bases de subvencions a autònoms i comerços (80.000 €).

- Bases de comerç per a la posada en marxa de les targetes moneder (20.000 €).
- Nova Oficina de Turisme al Museu d'Altafulla (Era del Senyor).
- Adquisició de les àudio guies per a les visites guiades.
- Campanya de promoció del comerç local i turisme de proximitat 'Joc de l'Oca' (1.000 €).
- Concurs de Castells de Sorra.
- Nova licitació del trenet turístic amb ampliació de ruta i horaris.
- Formació per a moments de crisi, de la mà de PIMEComerç.
- Signatura del conveni Corner 2020 per a la participació d'Altafulla en fires nacionals, estatals i internacionals dintre de la marca Costa Daurada, de la mà del Patronat de Turisme de la Diputació de Tarragona.
- Accions publicitàries en diferents mitjans de comunicació especialitzats en el sector turístic on destaca la revista Turisme de Catalunya, Cap Catalogne, revista Experience, entre d'altres.
- 20a Nit de Bruixes d'Altafulla en format telemàtic.
- Coparticipació en la posada en marxa del nou web del Consorci Turístic del Baix Gaià.
- Inclusió d'Altafulla en la ruta circular 'Grand Tour' impulsat el Departament d'Empresa i Coneixement de la Generalitat, a través de l'Agència Catalana de Turisme.
- Participació d'Altafulla en el festival romà Tarraco Viva.



Fent balanç

Alba Muntadas Olivé # L'Esquerra Independentista d'Altafulla - Esquerra Republicana de Catalunya - L'EINA-ERC



Tanquem un any complicat i n'encetem un altre d'incert. Tot i així, des de l'ajuntament ens hem esforçat perquè aquestes festes, tot i ser diferents, mantinguessin l'esperit nadalenc organitzant les diverses activitats tradicionals adaptades al format adient segons les normes sanitàries: hem pogut gaudir d'una mostra de pessebres, hem fet cagar el tió a la plaça del Pou i els patges reials han multiplicat la seva feina per poder atendre els nens i nenes a diversos punts poble. I a més a més, hem seguit apostant per la cultura amb tota una sèrie d'actes al gimnàs de la Portalada.

Per altra banda, tanquem l'any amb una bona notícia com és la compra per part de la Generalitat dels terrenys de la plana del Vinyet. Sent de titularitat pública, es tanca la porta a l'especulació i s'obre un projecte de renaturalització de la zona, en consonància amb la gestió més sostenible que hem començat a aplicar a la nostra platja. Mica en mica anirem veient com canvia aquest espai amb la recuperació de bosc de ribera i de llacunes litoral, de la mateixa manera que hem vist el canvi en la desembocadura del Gaià en els darrers anys i guanyarem un espai de lleure i esbarjo on poder gaudir de la natura. Projectes de renaturalització d'aquesta envergadura són necessaris per poder miti-

gar l'avenç del canvi climàtic que cada cop més està afectant el nostre litoral.

Fent balanç del 2020, constatem que, malgrat la pandèmia, hem pogut tirar endavant petits projectes per a millorar Altafulla: la remodelació del centre mèdic, el pla de millora de voreres, manteniment de les activitats culturals i esportives adaptades a les limitacions sanitàries, campanyes de sensibilització sanitària i mediambiental i la implementació de la instància via electrònica en són només alguns exemples. Malgrat començar amb noves restriccions, esperem que aquest any nou ens porti una tornada progressiva a la normalitat. Bon any, salut i natura! •

Altafulla oberta

Francesc Farré Camps # Alternativa Altafulla – En Comú Guanyem



Ja hem superat el 2020, un any que vam viure perillosament, algunes persones amb els ulls clucs com si fos un joc, d'altres preocupades cuidant la salut dels més febles. Moltes de les coses importants que ens deixa l'any s'han tapat per la pandèmia, unes negatives, però d'altres positives, com veure que es podia viure una crisi sense acomiadaments i demostrar que la inversió en els serveis públics i essencials és la taula de salvació com a societat. Ho demostra una notícia que va passar desapercebuda a l'inici de l'estat d'alarma, quan el Tribunal Superior de Justícia de la Unió Europea dictaminava que

l'encadenament de contractes temporals a l'administració pública s'han de convertir en indefinits no fixos.

Ens hem de remuntar a la primavera del 2014 quan de forma valenta l'alcalde Fèlix Alonso va proposar adoptar aquesta mesura a l'Ajuntament d'Altafulla. Ja s'havia aconseguit regularitzar tota la plantilla de les Llars d'Infants i l'Escola de Música i es va seguir per fer que totes i tots els treballadors estructurals que esgotaven el temps del contracte temporal passessin a ser indefinits, una part important de la plantilla actual. No va ser fàcil, la crisi i la Llei Montoro del PP feia que la majoria d'ajuntaments acomiadessin personal.

Passejant per Altafulla podem comprovar com es va obrir el poble passant a ser exemple arreu. Alternativa

no vol caure en la malenconia del que es va aconseguir, no volem que es torni a la decadència, sinó que Altafulla ha de tornar a ser capdavantera. Volem una Administració de qualitat amb tots els drets, però també obligacions. El teletreball és un avenç, però l'atenció al públic no pot ser una cuirassa que eviti el contacte presencial i conculqui els drets de la gent que pateix la bretxa digital. Si els estancs, en temps de pandèmia, són serveis essencials, l'atenció al públic també. De nou és moment d'actuar amb determinació com quan governàvem. Altafulla ha de fer aquest pas que totes les administracions haurien d'imitar. Bon any nou just, solidari, transparent i feminista. •

Els nous ajuts al comerç

Hèctor López Bofill # Junts per Altafulla - JxA



Un dels elements cabdals que va permetre el vot favorable als pressupostos del govern per part del grup de Junts per Altafulla fou l'acord sobre un nou model d'ajuts al comerç del municipi.

Des de Junts vam coincidir amb l'equip de govern a l'hora de pensar un sistema d'ajuts basat en la distribució de targetes de crèdit en les quals l'ajuntament hi assignaria vint euros per consumir en el comerç local (més els vint euros que hi aportaria el ciutadà en l'adquisició de la targeta). També es va arribar a un acord sobre la dotació de les partides previstes: hi haurà una primera fase d'ajuts de deu mil euros que es pot ampliar en diverses tongades fins a quaranta mil euros si es constata

la demanda de la subvenció i la seva efectivitat per dinamitzar l'economia altafullenca.

A Junts tenim la percepció que aquesta mecanisme funcionarà per mitigar l'impacte de la pandèmia en el nostre teixit comercial. Les perspectives semblen molt millors que les perfilades en l'anterior línia d'ajuts que el govern va tirar endavant sense escoltar les propostes de l'oposició. Certament, el resultat de l'anterior programa de suport a la restauració i al comerç de la vila no pot ser més decebedor: l'excessiva burocratització en la gestió dels ajuts i l'estricta limitació de les línies subvencionables (pagament de lloguer, de préstecs o de personal) van desencoratjar la presentació de sol·licituds. Tan sols es van concedir 8 ajuts per un import

inferior a cinc mil euros i en una resolució aprovada nou mesos després del primer confinament total que era el període en el qual més es necessitaven els diners. Tot això ja fou denunciat per Junts en el seu dia i celebrem que el govern hagi rectificat almenys en el concepte sobre la xarxa que ha de protegir el nostre sistema comercial.

Davant la imminència d'una tercera onada que està obligant a prendre mesures que castigaran encara més l'economia esperem que la gestió dels nous ajuts a través de l'adquisició de les targetes de crèdit sigui més eficient i permeti superar aquest nou entrebanc dels temps difícils que ens toca viure. •

Un més que notable balanç del difícil 2020

Inmaculada Morales Navarro # Partit dels Socialistes de Catalunya - PSC



Parlem de l'obra del govern EINA-PSC-Ara. De les novetats en serveis i benestar als altafullencs, als quals representem. En aquest balanç del govern, com a conjunt, destaquem la feina feta per la com-

panya d'EINA Gemma Maymó en la reforma del nostre centre de salut; una excel·lent millora amb una inversió de 35.000 €, que incorpora dues noves consultes i reubica els llocs d'atenció i espera. Dins, les regidories de la meua responsabilitat, com a feina ben visible, els dos pipi-cans que ja vam explicar amb tota la transparència de números.

Ara, m'agrada explicar que han començat les actuacions

per anar rebaixant voreres; esperem que a finals d'aquest mes de gener podem oferir acabades les fins a 45 petites intervencions escampades en diferents carrers del poble, tant de dalt com de Baix a Mar. La petita inversió d'efectes tan grans per a la mobilitat de canalla amb cotxets i convidats amb cadira de rodes suma 48.310 €; l'empresa a qui s'ha adjudicat és l'altafullenca de la plaça Martí Royo EU David Vendrell. Com una tercera novetat, com a regidora de via pública, presento l'asfaltat del carrer Cantó de la Vila que ha pujat 25.000 € adjudicat a Sorigué, de Vila-Seca.

Com és prou conegut el meu gran objectiu és la residència per a la gent gran que volem construir en terrenys

municipals de la urbanització de la Cabana. El primer pas, ja aprovat, és la concessió del previ estudi de viabilitat a l'empresa i consultoria, que ens el lliurarà després de festes. Si algun aspecte hem de destacar en aquest 2020 de confinament i morts de gent gran, d'escoles i instituts tancats, de teletreball, i del qual el govern ens hem de sentir orgullosos és que hem mantingut la vida democràtica, de comissions i plens. Si volem explicar una mica de picant: el que s'ha dividit no és govern de tres sinó l'espai de Junts, entre els de Puigdemont i els del PDeCat, que van votar diferent al pressupost del 2021 que segur serà millor. •

Fem bondat

Gina Richarte Aguilera # Ara Altafulla



2020! Un any, sens dubte especial per a tothom. En el moment que es comença a sentir que hi hauria pandèmia mundial, el meu pensament va ser: no ens matarà el maleït virus, però potser sí ho fa la gana. I sembla que després de tots els esforços que estan fent les persones, els consistoris, les empreses de

diferents sectors, petits negocis, hostaleria (al meu parer la més afectada), etc., sembla que estem en el camí que això sigui una realitat.

Població generalment molt conscienciada amb les mesures de prevenció per a la propagació del virus; altre grup de persones, afortunadament minoritari, no tan realistes amb la situació, fent gresca i vivint la vida com si la Covid-19

no tingués res a veure amb ells. Siguem conscients! Fem tots una mica d'esforç perquè això acabi d'una vegada i tot torni a ser com era abans.

El 2021 ha de ser un any en què puguem viatjar, veure la família, anar al teatre o simplement viure més tranquil sense pensar que demà tanca l'empresa on treballem. Fem bondat! Desitjo a tothom bones festes i molta salut! •

VENDRE LA TEVA CASA, LA NOSTRA PRIORITAT

ESTUDIEM I ANALITZEM LA MILLOR MANERA DE VENDRE LA TEVA PROPIETAT.

COMPRA-VENDA/LLOGUERS - PERITATGES JUDICIALS - GESTIÓ DE COMUNITATS - PERSONAL SHOPPER IMMOBILIARI - CEE Y CEDULA D' HABITABILITAT

Taxacions gratuïtes

Via augusta 18 baixos, 43893, Altafulla
(+34) 977 070 097 Altafulla@fincaseva.com

Consell de Cent, Entlo. 1ª 08013. Barcelona
(+34) 932 658 665 comercial@fincaseva.com

we will guide you

calvet

ALUMINI · FERRO · INOX · VIDRE

Ronda d'Altafulla, 66
43893 Altafulla (Tarragona)
977 65 09 02
info@serralleriacalvet.com

SVGRANYES

ASSESSORS I GESTORS DES DE 1.952

ASSESSORIA LABORAL
FISCAL I COMPTABLE
ASSESSORIA MERCANTIL
GESTORIA ADMINISTRATIVA
ADVOCATS
TRAMITACIÓ DE VEHICLES
ASSEGURANCES

ASSESSORS I GESTORS DES DE 1.952
C/ Sant Francesc 10
43003 TARRAGONA
T. 977 23 38 06
Fax. 977 23 38 51
info@sugranyes.com
www.sugranyes.com

GA Gestors Administratius
nº165 i nº231

REGALS QUE ES MENGEN

OFERTES ESPECIALS

Horari d'Hivern:
Dilluns: 11:30-13:30
Dimarts: 9:00-11:30
Dimecres, Dijous i Divendres:
9:00-11:30 i 18:00-20:00
Dissabte: 10:00-13:30
Diumenge: Tancat

MARISCAL & SARROCA
LA TEVA TENDA GOURMET

www.mariscalsarroca.com
Marques de Tamarit 3C, ALTAFULLA.
T 877050863



Un centenar d'espectadors van omplir el gimnàs de la Portalada en l'estrena de la sèrie 'Altafulla'. / Foto: Carolina Cubota



L'activitat d'"Anar a buscar el Tió" va ser seguida per centenars d'espectadors al canal Youtube del consistori. / Foto: Fragment del vídeo.



Els alumnes d'arpa de l'Escola de Música van oferir el seu primer concert després de mesos sense poder tocar junts, a l'Església de Sant Martí. / Foto: A.J.



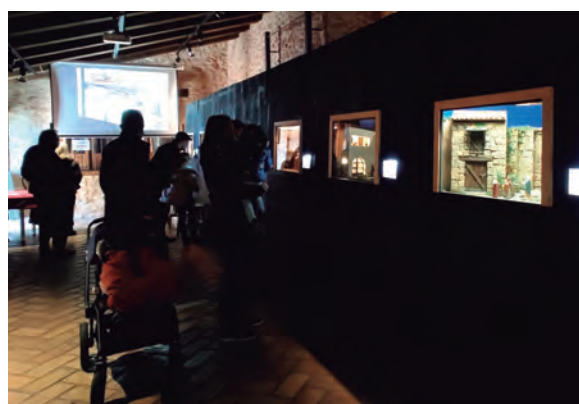
L'Ateneu Cultural de Dones d'Altafulla va ser l'encarregat de guarnir els balcons de l'Ajuntament i l'Arbre de Nadal de la plaça del Pou. / Foto: Ajuntament



Dos centenars de nens i nenes van rebre els regals a casa seva de mans de Ses Majestats els Reis d'Orient. / Fotos: A.J. / Ajuntament



Entrega dels premis del Concurs de Fotografia sobre la Festa Major organitzat per l'Institut. / Foto: Ajuntament



Exposició de la 4a edició de la Mostra de Pessebres i Diorames d'Altafulla, organitzada per l'Associació de Pessebristes a l'Era del Senyor. / Foto: Ajuntament



La Muntsa Plana i el conte "Quan la Mare Lluna va dir Prou!", a la Sala Teresa Manero, en el cicle de contes al Tarragonès "Rodona i blava, contes sobre la terra". / Foto: Ajuntament



Cinema familiar i un espectacle de màgia van ser les propostes culturals per acabar l'any. / Fotos: Ajuntament



El Dimarts de Pasqua, un cop acabada la pandèmia, el quadre fou retornat a l'ermita. En agraïment a la intervenció del Sant per posar fi a la pesta, es va fer un vot de poble: es va prometre que cada any se celebrarien les diades de l'11 de setembre i del Dimarts de Pasqua, en honor a Sant Antoni de Pàdua.



Instagram: @alexdobano

Josep Sala ja forma part del nomenclàtor en forma de jardí

El primer Fill Adoptiu d'Altafulla ja té oficialment un racó a la via pública de la vila on hi va dedicar bona part de la seva vida. La seva tasca en favor de la cultura a Altafulla, sent, entre d'altres, el cofundador del Cercle Artístic o formant part activa del Centre d'Estudis, li va **valdre el reconeixement de veïns i companys** de vivències en vida i també els honors més oficials com la condició de fill adoptiu, o aquesta entrada en el nomenclàtor municipal de la mà d'uns jardinetes amb llum i color, com a ell li haurien agradat.

El jardí està presidit per una escultura de l'altafullenc Marcel Socias i representa una imatge d'un **cap amb diferents cares**, que representa els diversos vestants de l'artista, tal i com va remarcar la regidora de Cultura, Gemma Maymó. L'edil també va agrair públicament la tasca de la seva antecessora en el càrrec, Montse Castellarnau, per haver iniciat aquest projecte.

L'acte d'inauguració tant del jardí com de l'escultura va comptar amb la



Imatge de grup en la inauguració, i l'escultor Marcel Socias amb l'obra. **Fotos:** A.J. / Gemma Soldevila

presència de familiars de l'artista, com la seva filla, Amanda Sala, qui va agrair l'homenatge de la vila d'Altafulla al seu pare tot destacant l'**encert de dedicar-li un jardí**.

Com va destacar Amanda Sala, dissabte —en referència al dia de la inauguració, també va sortir a la llum el llibre **'81 altafulles de Josep Sala'**, elaborat per Joan

Carnicer sota el paraigua del Centre d'Estudis d'Altafulla i el Cercle Artístic. El president del Cercle, Salvador Anton, va posar l'accent en aquest document que recull 81 obres de l'artista que tenen com a protagonistes el paisatge d'Altafulla. Un paisatge del que Sala, com va assegurar Anton, se'n va enamorar i li va servir d'inspiració.

Per la seva banda, la coalcaldesa

d'Altafulla, Alba Muntadas, va destacar en l'acte d'inauguració la voluntat del consistori de retre homenatge al primer fill adoptiu d'Altafulla i va agrair la iniciativa del Centre d'Estudis d'Altafulla per la proposta. Igualment va demanar-los que en properes sol·licituds per incloure noms il·lustres al nomenclàtor altafullenc es tinguin en compte també noms de dones. •

la Martina

www.lamartina-altafulla.com
lamartina@granclaustre.com
623 396 106
977 651 557



Carta

El teu restaurant a casa.
Càtering a domicili i take away.

T'apropem una gastronomia de qualitat.
Cuinem cada dia per tu, utilitzant els millors productes.
Gaudeix d'un assessorament personalitzat.
Encarrega els teus plats: pels teus àpats o inclús per a celebracions.

La calçotada.



Gaudeix d'una calçotada a casa amb productes km zero.
Escull el teu menú:

Tradicional · Gourmet · Vegetarià

PIZZERIA SOLO COMO



977 65 00 09
PLÇ MARTÍ ROYO 3, L1
ALTAFULLA, 43893

TELÈFONS I ADREÇES

AJUNTAMENT (Plaça del Pou, 1)	977 65 00 08
RECAPTACIÓ MUNICIPAL (Ajunt.)	977 65 61 09
CORREUS	977 65 18 16
OFICINA D'OCUPACIÓ	977 65 14 26
POLICIA LOCAL Marquès de Tamarit, 16	977 65 02 80
GUÀRDIA CIVIL	062
MOSSOS D'ESQUADRA	112
BOMBERS (Tarragona)	085 977 22 00 80 977 54 70 80
AMBULÀNCIES (centraleta)	977 25 25 25
CONSULTORI DE SALUT Mainada, 2A	977 65 60 07
URGÈNCIES CAP Torredembarra	977 64 38 01
AIGÜES D'ALTAFULLA (servei 24 hores)	977 65 16 76 900 194 998
EMERGÈNCIES	112
FARMÀCIA SUSANA DOMINGO Les Escoles, 3 (poble)	977 65 04 97
FARMÀCIA ALTAFULLA MAR Plaça dels Vents, 5	977 65 24 20
URGÈNCIES DENTALS CASTELLANI	977 65 14 33
OFICINA DE TURISME Plaça dels Vents, s/n	977 65 14 26
AULA DE FORMACIÓ ALDARA ESCOLA D'ADULTS	977 65 10 85
ESCOLA LA PORTALADA Plaça la Portalada s/n	977 65 03 23
ESCOLA ROQUISSAR	977 65 19 69
IES ALTAFULLA	977 65 16 62
LLAR D'INFANTS F. BLANCH Mainada, 2B	977 65 60 31
LLAR D'INFANTS HORT DE PAU Cabana, 2	977 65 21 20
ESPLAI DE LA GENT GRAN C. de Les Bruixes s/n	977 65 21 32
BIBLIOTECA MUNICIPAL Carrer Vinyet, 1. Baixos	977 65 11 76 608 58 95 30
CENTRE D'ESTUDIS D'ALTAFULLA Escoles, 10	977 65 09 12
CENTRE OBERT	977 65 06 90 648 54 62 72
PAVELLÓ POLIESPORTIU	977 65 15 71
ESCOLA DE MÚSICA (migdies) De l'Hostal, a la Violeta	977 65 20 60
CASAL LA VIOLETA Carrer de l'Hostal, 11	977 65 00 83
PUNT D'INFORMACIÓ JUVENIL Era de l'Esteve	977 65 24 68
ALBERG JUVENIL 'CASA GRAN' Placeta, 12	977 65 07 79
PISCINA MUNICIPAL Alcalde Pijuan, 4	977 65 21 10
CLUB MARÍTIM	977 65 02 63
PARRÒQUIA S. MARTÍ	977 65 01 58
ESTACIÓ DE SERVEI	977 65 22 54
TAXIS (J. GABARRÓ)	607 86 46 44 607 15 38 18 977 65 29 90
ALTAFULLA RÀDIO	977 65 29 23
AUTOCARS PENEDÈS	977 66 08 21
INFORMACIÓ RENFE	902 24 02 02
TANATORI DE TORREDEMBARRA	900 50 67 12
L'HORT DE LA SÍNIA, PUNT D'INFORMACIÓ DEL GAIÀ	655 48 61 15
JUTGE DE PAU	977 65 20 17
VETERINARIS (d'urgències)	977 65 29 08 627 56 39 39 629 71 15 90
PROTECCIÓ CIVIL	977 65 15 89 648 14 57 56
CÀRITAS PARROQUIAL	629 55 79 45

Serveis Municipals

- SERVEIS SOCIALS - Atenció al públic**
Assistent Social: Dilluns, de 8 a 15 h.
Educador Social: Dilluns, de 8 a 15 h.
- BIBLIOTECA MUNICIPAL D'ALTAFULLA**
 C. Vinyet, 1. Baixos - Matins de dilluns a dijous, de 10 a 13h;
 i tardes, de dilluns a divendres, de 16 a 20h
- OFICINA DE CORREUS (C. Marquès de Tamarit, 16)**
 De dilluns a divendres, de 8:30 a 14:30 h
 Dissabtes, de 9:30 a 11:00 h
- AIGÜES D'ALTAFULLA (C. Vinyet, 1 - Local 1)**
 De dilluns a divendres, de 9 a 13 h
- RECOLLIDA DE MOBLES I ANDRÒMINES**
 Comunicació prèvia a l'Ajuntament d'Altafulla 977 65 00 08

Centre de Salut

ATENCIÓ AL PÚBLIC (977 65 60 07):
 De dilluns a divendres (matí): de 8 a 13 h
 Dilluns i dimecres (tarda): de 15:30 a 19:30 h
 PEDIATRIA I INFERMERIA PEDIÀTRICA:
 Dilluns/tarda i dimecres/matí
Dra. CARME RIQUELME / INF. MÍRIAM VADILLO
 INFERMERIA TARDA: Dilluns tarda i dimecres tarda
 HORARIS DE CONSULTES
INF. MIQUEL RIUS: De DL a DV (matins)
Dra. ESTHER MUR: DL, DM, DJ i DV (matins)
 Dimecres a les tardes
Dra. CAROLINA ROBADO: Dilluns a les tardes
 DM, DX, DJ i DV (matins)
 URGÈNCIES: CAP DE TORREDEMBARRA 977 64 38 01

Servei de transport per a la gent gran

ANADA	
10,25	Carrer dels Munts
10,35	Mirador dels Munts
10,45	Carrer de Santa Marta
10,55	Via Augusta/Plaça dels Vents
11,00	Carrer de les Esplanes
11,10	Carrer de la Bassa
11,20	Ronda d'Altafulla/Carrer de la Cadenera
11,25	Eroski
TORNADA	
12,25	Eroski
12,30	Ronda d'Altafulla/Carrer de la Cadenera
12,40	Carrer de la Bassa
12,50	Carrer de les Esplanes
12,55	Via Augusta/Plaça dels Vents
13,05	Carrer de Santa Marta
13,15	Mirador dels Munts
13,25	Carrer dels Munts

Per a qualsevol emergència podeu trucar a l'Ajuntament al
 Tel. 977 65 00 08 (REGIDORIA D'ACCIÓ SOCIAL I CIUTADANIA)

Deixalleria de Torredembarra

De dimarts a divendres: De 09 a 13 h i de 15 a 18 h
 Dissabte: De 10 a 13 h i de 15 a 18 h
 Diumenge: De 09 a 15 h
 (Hi ha una limitació de 200 kg. com a màxim per persona.
 Cal acreditar la residència a Altafulla)
 Pol. Ind. 'Roques Planes' - Tel: 637262258 i 977645819

FARMÀCIES DE GUÀRDIA

HORARIS:
Farmàcia Susana Domingo
 De dilluns a dissabte: De 9 a 13.30h, i de 16.30 a 20.30h
 Diumenges: De 9 a 13.30h
Farmàcia Altafulla Mar
 De dilluns a divendres: De 9 a 14h, i de 17 a 20.30h
 De dissabte a diumenge: De 9 a 14h
 A partir de les 20.30 h, consulteu les farmàcies de guàrdia
 de Torredembarra
 A més: www.cofit.org/guardies/ext/
 Cogul: 977640003 - C/ Antonio Roig, 14
 Arasa: 977642704 - C/ Verge Montserrat, 4
 Miró: 977640735 - C/ Pere Badia, 55
 Escudé: 977130735 - C/ Filadors, 6-8
 Sant Jordi: 977642750 - Av. Sant Jordi, 19-21
 Miramar: 977642022 - C/ Oreneta, 2



Transports

L12 - Parades a Pl. Imperial Tàrraco, Pau Casals, St. Francesc, Rambla Vella, Balcó, Miracle, Beneficència, Via Augusta, Tuset, Arrabassada, Savinosa, Cala Romana, Tennis, Mediterrani, Platja Llarga, Mas Rabassa, El Pont, Montsià, Osona, La Mora, Conca de Barbera, Blauet, Esquirol, Guineu, Castell de Tamarit, Tamarit, Aiguamolls del Gaià i Ferran

	Pl. Imperial Tàrraco	Aiguamolls del Gaià	Aiguamolls del Gaià	Pl. Imperial Tàrraco
6:20	6:48	7:01	7:36	
7:24	7:56	7:44	8:21	
8:15	8:50	8:10	8:49	
8:55	9:31	9:03	9:41	
9:39	10:14	9:43	10:20	
10:19	10:54	10:27	11:04	
10:59	11:35	11:04	11:43	
11:40	12:16	11:47	12:24	
12:15	12:52	12:30	13:07	
12:55	13:33	13:08	13:46	
13:35	14:14	13:45	14:20	
14:15	14:52	14:24	15:00	
14:57	15:34	15:05	15:40	
15:39	16:16	15:46	16:24	
16:17	16:53	16:27	17:05	
16:59	17:37	17:06	17:44	
17:40	18:17	17:48	18:27	
18:15	18:51	18:29	19:07	
18:55	19:31	19:04	19:40	
19:35	20:12	19:44	20:20	
20:15	20:51	20:24	20:58	
20:55	21:29	21:05	21:38	
21:35	22:07	21:45	22:16	

Feiners

Dissabtes

Diumenges i festius

7:31	8:04	8:14	8:48
9:20	9:58	10:12	10:49
10:58	11:33	11:50	12:29
12:24	13:00	13:14	13:53
14:00	14:36	14:50	15:25
15:45	16:21	16:35	17:11
17:19	17:56	18:08	18:47
19:10	19:47	19:59	20:35
20:44	21:20	21:30	22:04
22:18	22:50		

7:31	8:04	8:16	8:50
9:20	9:54	10:12	10:46
11:00	11:35	11:53	12:27
12:25	13:02	13:14	13:48
14:00	14:36	14:49	15:23
15:45	16:21	16:34	17:08
17:18	17:53	18:07	18:41
19:10	19:44	19:59	20:33
20:43	21:21	21:30	22:03
22:18	22:49		

RENFE

Alt/Tgn	Alt/Bcn
7.02	6.02
7.36	7.06
8.34	7.29
9.01	7.34
10.02	7.57
10.31	8.08
11.02	9.02
12.00	9.34
12.26	10.17
12.58	11.05
14.00	11.33
14.32	12.06
15.01	13.06
15.31	13.34
15.59	14.35
16.31	15.03
16.56	15.07
17.00	15.20
18.00	16.37
18.32	17.07
18.59	17.37
19.29	18.07
20.26	18.36
20.58	19.06
21.02	19.29
21.31	20.06
22.01	20.34
22.34	20.41
	21.02
	21.47

AUTOCARS

Període temporada baixa
 (alteracions per la Covid-19)

ALTAFULLA / BCN
Sortida Altafulla:
 De DL a DV: 09.05 h
 Dissabtes feiners: 10.15 h
 Diumenges i festius: 18.00 h
BCN / ALTAFULLA
Sortida Barcelona:
 De DL a DV: 15.30 h
 Dissabtes feiners: 21.15 h
 Diumenges i festius:
 No hi ha servei
 Informació 977 21 44 75 o
informacio@autocarsplana.com

Contenidors de piles

Podeu dipositar les piles als contenidors situats a l'Ajuntament, Llibreria Regal i Paper, Estanc Pijuan, Forn Martí Ronda, Forn Martí Llevant i Electrodomèstics Quixalos

AUTOBUSOS NOCTURNS

Altafulla / Tarragona
 Divendres, dissabtes i vigílies de festius

Altafulla	
Parada Centre	Centre Comercial
23:29	23:30
01:04	01:05
02:34	02:35
04:34	04:35
Tarragona	
Rambla Vella	Imperial Tarraco
23:53	23:55
01:28	01:30
02:58	03:00
04:58	05:00

Tarragona	
Imperial Tarraco	Rambla Vella
00:15	00:17
01:45	01:47
03:45	03:47
05:05	05:07
Altafulla	
Centre Comercial	Parada Centre
00:39	00:40
02:09	02:10
04:09	04:10
05:29	05:30

AUTOBUSOS

Per la Covid-19, confirmeu els horaris a
www.autocarsdelpenedes.com

De dilluns a divendres feiners

Trdb	Alt/Tgn	Tgn	Tgn	Alt/Tgn	Trdb
6:20	6:24	6:40	6:45	7:05	7:10
7:05	7:11	7:30	7:35	7:55	8:00
7:25	7:31	7:40	8:30	8:50	8:55
7:38	7:46	8:05	9:15	9:35	9:40
7:55	8:01	8:20	10:10	10:35	10:40
8:20	8:26	8:45	11:15	11:35	11:40
8:40	8:46	9:05	11:45	12:05	12:10
8:58	9:06	9:25	12:10	12:40	12:45
9:15	9:21	9:40	12:45	13:05	13:10
9:45	9:51	10:00	13:15	13:35	13:40
10:15	10:21	10:40	13:45	14:05	14:10
10:45	10:51	11:10	14:00	14:20	14:25
11:15	11:21	11:40	14:15	14:35	14:40
12:15	12:21	12:40	14:45	15:05	15:10
13:13	13:21	13:40	15:10	15:30	15:35
14:15	14:21	14:40	15:20	15:40	15:45
15:15	15:21	15:40	16:20	16:40	16:45
16:20	16:26	16:45	17:20	17:45	17:50
16:45	16:51	17:10	17:45	18:05	18:10
17:15	17:21	17:40	18:15	18:35	18:40
18:20	18:26	18:45	18:45	19:05	19:10
19:15	19:21	19:40	19:15	19:35	19:40
20:15	20:21	20:40	19:45	20:05	20:10
21:45	21:51	22:10	20:15	20:35	20:40
			21:15	21:35	21:40
			22:25	22:45	22:50

Dissabtes feiners

Trdb	Alt/Tgn	Tgn	Tgn	Alt/Tgn	Trdb
8:20	8:26	8:47	9:00	9:24	9:30
9:30	9:36	9:57	10:30	10:54	11:00
11:40	11:46	12:07	12:40	13:04	13:10
13:45	13:51	14:12	14:30	14:54	15:00
16:10	16:16	16:37	17:00	17:24	17:30
17:10	17:16	17:37	18:00	18:24	18:30
17:55	18:01	18:22	18:45	19:09	19:15
18:55	19:01	19:22	19:45	20:09	20:15
19:55	20:01	20:22	21:00	21:24	21:30
20:55	21:01	21:22	21:35	21:59	22:05

Diumenges i festius

Trdb	Alt/Tgn	Tgn	Tgn	Alt/Tgn	Trdb
8:55	9:01	9:22	10:00	10:24	10:30
10:30	10:36	10:57	11:30	11:54	12:00
12:00	12:06	12:27	13:00	13:24	13:30
16:10	16:16	16:37	16:50	17:14	17:20
17:20	17:26	17:47	18:00	18:24	18:30
18:45	18:51	19:12	19:30	19:54	20:00
20:					

El Pleamar Vintage Market se celebrarà el 3 i 4 d'abril

Després d'haver-se vist obligats a suspendre l'edició d'enguany per l'esclat de la pandèmia, el Pleamar Vintage Market d'Altafulla torna a estar en l'horitzó de les cites imprescindibles per aquest 2021. L'organització del certamen, a càrrec de l'Associació Pleamar i l'Ajuntament, ha decidit tirar endavant una nova edició d'aquest mercat de segona mà que combina el plaer per allò Vintage amb la bona música en directe i que està plenament consolidat a la vila.



El Pleamar arribarà doncs a la seva sisena edició, si tot va bé, després de l'aturada obligada del 2020, els dies 3 i 4 d'abril. Ho fa amb optimisme, recuperant el programa que tenien previst per enguany tot adaptant-lo a la situació sanitària amb què ens trobem la pròxima primavera i a les restriccions vigents en aquell moment, com ha remarcat el responsable de l'Associació Pleamar, Nico Leo.

Tot i que les restriccions que hi puguin haver l'abril vinent encara són una incògnita, Leo ha explicat que el festival s'hi pot adaptar sense problemes. Caldrà valorar, això sí, si els aforaments als concerts programats s'hauran de limitar i adoptar alguna mesura com la reserva d'entrades anticipades o bé es podran desenvolupar amb mesures més laxes. El que presenta menys complicació, segons Leo, és la distribució de les parades. Assegura que es podrà tirar endavant el mercat si s'amplia la superfície d'ocupació del passeig o, sinó, reduint el nombre de parades per garantir les distàncies entre una i altra.

Les inscripcions per als paradistes s'obriran en els propers dies. Aquestes es podran formalitzar durant el mes de gener al web de l'entitat www.pleamarmarket.com. L'organització en farà una tria i seleccionarà les participants definitives per tornar a omplir el parc de Voramar d'ambient Vintage. •

Els Castellers d'Altafulla fan una donació de llet i arròs a Càritas



Els Castellers d'Altafulla van fer una donació de 100 litres de llet i 60 quilos d'arròs a Càritas Altafulla per ajudar a les famílies més vulnerables del municipi en les festes de Nadal i Reis. La presidenta de Càritas Altafulla, Carme Vives, va agrair als de Ca l'Ixart la seva predisposició per ajudar a l'entitat amb "el que faci falta". Alhora, va agrair també la donació de diferents aliments per part del Grup de Voluntàries de La Nou de Gaià. A la vila, la pandèmia ha comportat que hi hagi una **cinquantena de famílies** que requereixen aquest servei, una vintena més del que és habitual. Vives també va remarcar que a banda de llet i arròs, es necessiten productes de neteja personal i de la llar. Les persones que vulguin fer donacions a Càritas, poden adreçar-se al seu local, a la plaça de l'Església número 1, els dimarts de 18h a 20h, o trucar al telèfon 629557945. / Foto: Castellers •

Breus

ÈXIT DE PARTICIPACIÓ EN LES VOTACIONS POPULARS DEL CONCURS DE NADALES D'ATECA

El concurs de Nades impulsat per l'Associació Turística d'Empresaris i Comerciants d'Altafulla (ATECA) ha estat tot un èxit. Les Nades proposades pels diferents grups que han participat al certamen han estat visualitzades per milers de persones a les xarxes socials i s'han rebut més de 2.500 votacions efectives. Dos grups altafullencs han ocupat les primeres posicions del rànquing, sent Gaià Gospel el primer i la coral Nous Rebrotos el segon. Finalment el tercer classificat ha estat el grup Cantarelus, de la Riera de Gaià. Tots tres es van emportar un premi en metàl·lic de

500 €, 300 € i 200 €, respectivament. Hi van participar un total de sis agrupacions.

ES RETARDA L'OBERTURA DEL PAVELLÓ FINS L'1 DE FEBRER

La intenció de la regidoria d'Esports de l'Ajuntament era reobrir el poliesportiu el passat 11 de gener, però arran de les noves restriccions del PROCICAT, des del consistori es va comunicar que finalment no s'obria al públic d'acord amb les recomanacions per frenar l'evolució de contagi de la Covid-19. Si la pandèmia ho permet, la voluntat és reactivar l'activitat al pavelló a partir de l'1 de febrer. •

A.E.M. 24h
desatascos
escura-xemeneies
608 181 124
676 856 957
Carrer del Pi, 10 Altafulla 43893
aemdesatascos@gmail.com
www.aemdesatascos.com

ANTECSYSTEMS
IT engineering
Sistemas - Programación & App
Diseño web - Nube & Virtualización
977 651 439
C/Marqués de Tamarit 3A - Altafulla
www.anteccsystems.com
@anteccsystems

ALTICA Venda i reparació PC i portàtils
www.alticaonline.com
Components: Xarxes, Perifèrics, TV i Audio, Multimèdia, Telefonía, Antivirus
Tintes/tònners originals i compatibles, Cables i més...
Consulta la web!
Reparació i recanvis de mòbils i tablets
La teva botiga d'informàtica
C/ Mossèn Miquel Amorós, 10 - Altafulla
977 65 18 78 | altica.tecnic@gmail.com

Elaborem cada dia per tu, tot és bo i natural!
1979
FORN DE PA ARTESÀ NOGUÈS
LABORACIÓ PRÒPIA
VENTA - Altafulla
Tel 977 65 03 84
C/Miquel Amorós, 5
OBRADOR - Torredembarra
Tel 977 65 03 84
C/de Dalt, 24
C/Montserrat, 27



Fes-te soci i navega tot l'any!

Quotes des de 28€ / mes

Descomptes del 40% a tots els cursos de vela, raqueta i molt més!

Pistes de tennis i pàdel gratuïtes

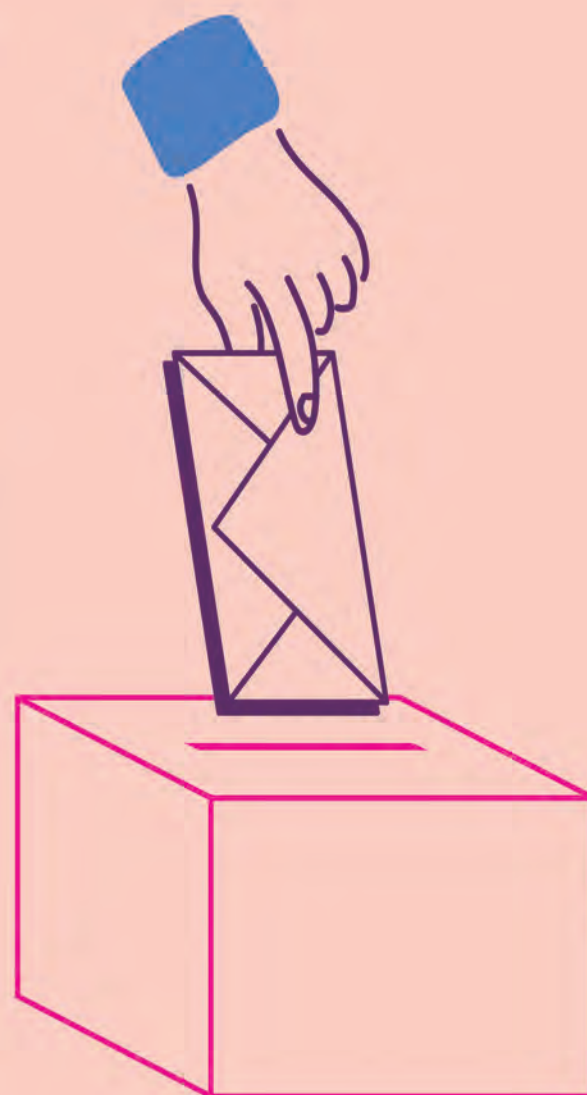
Caiacs i Paddle Surf gratuïts

Informa't a secretaria

977 65 02 63
cma@clubmaritimaltafulla.com
segueix-nos a @cmaltafulla

14F 2021

Eleccions al Parlament de Catalunya



VOT PER CORREU

Fins al 4 de febrer

Davant la situació epidemiològica recomanem sol·licitar el vot per correu. Per fer-ho pots anar a qualsevol oficina de Correus, o també virtualment entrar al web **correos.es** amb el DNI electrònic, l'idCAT certificat o altres certificats reconeguts.



KIT BRAILLE

Fins al 18 de gener

Si tens una discapacitat visual, pots trucar al telèfon 900 400 012 i demanar el kit de vot Braille.

900 400 012



parlament2021.cat
#infoEleccions2021

012
gencat.cat
Cost de la trucada: segons operadora.



**Generalitat
de Catalunya**