

Plaça del Pòu

núm. 215 / novembre 2020 / www.altafulla.cat

ContacteCovid.cat és la nova eina digital per identificar els contactes estrets i tallar els contagis de COVID-19



4 AJUNTAMENT

El cementiri municipal compta amb un espai per al dol perinatal

5 COMERÇ

Obert el termini per a la bonificació del 50 % sobre l'ocupació de la via pública

6 ACCIÓ SOCIAL

Aigües donarà 1 euro a Càritas per a cada usuari que es passi a l'e-factura

16 LA CONTRA

Entrevista a Sandra Ballester, autora del llibre 'Buen viaje, Enai'

**SET DE CADA DEU USUARIS RECOMANARIEN
LES PLATGES D'ALTAFULLA**

Plaça del Pou

www.altafulla.cat

Una festa major de mínims

En circumstàncies normals, els altafullencs i les altafullenes ompliríem els carrers i les places per a gaudir plenament i socialment de la nostra festa major de Sant Martí, que celebrem durant les primeres setmanes de novembre, i especialment el dia 11, en honor al nostre patró. Però aquest 2020, de normal no té res. Les xifres per contagi de la Covid-19 han experimentat un notable augment i cal que hi reaccionem de la manera més curosa i responsable possible, entre tots i per a tots. La propagació del virus ens ha agafat enmig de Sant Martí i ha provocat que enguany visquem unes festes des de casa, i amb un programa de mínims, reduït d'actes, lluny del que habitualment hem festejat cada any per aquestes dates.

Però reduït o no, no hem de renunciar a viure-la com cal, sigui simbòlicament o espiritualment. Perquè gaudir de les nostres festes, sigui en el format que sigui, vol dir també allunyar-nos de la rutina i desconnectar per uns moments de tot allò que estem vivint i patint. Ho hem de fer per fer poble, i alhora, per a poder continuar la nostra activitat a llarg termini de forma positiva, i sobretot, per a cuidar la nostra salut física i mental. Per això, ara més que mai, hem de decorar els nostres balcons per mantenir viu l'esperit de Sant Martí que, com ell pregonava, us ajudareu a vosaltres mateixos i també als altres. Visca Altafulla i visca Sant Martí! •

Butlletí d'Informació Municipal de l'Ajuntament d'Altafulla

• **Edita** / Àrea Municipal de Mitjans de Comunicació d'Altafulla Plaça del Pou, 1. 43893 ALTAFULLA

www.altafulla.cat

• **Direcció** / Àrea Municipal de Mitjans de Comunicació.

• **Redacció** / Eduard Virgili, Carol Cubota i Albert Jansà.

• **Col·laboradors** /

Marc Pérez, Ton Aymemí, Aigües d'Altafulla,

Càritas Altafulla, PTT Altafulla, Blanca de la Sotilla,

Sport No Limit, Atletes d'Altafulla i Comissió Organitzadora dels 200 anys del vot de poble.

• **Portada** /

La platja d'Altafulla després d'una llevatada. /

Foto: Ildelfonso Cuesta.

• **Coordinació** /

Albert Jansà 639 775 436

Nou Silva Equips SL 977 248 883

nousilva@telefonica.net

• **Disseny** /

Croma Produccions Multimèdia

• **Producció** /

Nou Silva Equips SL

• **Dipòsit Legal** / T-1721-1999

• **Tirada** / 2.200 exemplars

Sumari

AJUNTAMENT 4

El cementiri municipal compta amb un espai per al dol perinatal
Altafulla estrena dos parcs de socialització per a gossos

COMERÇ 5

Bonificació del 50% i pròrroga de la llicència per al 2021
d'ocupació de la via pública
L'Ajuntament se suma a la campanya "Diposita aquí el teu masculisme"

ACCIÓ SOCIAL 6

Aigües donarà 1 euro a Càritas per a cada usuari que es passi a l'e-factura
El servei 'Bon dia' d'atenció a la gent gran busca voluntariat
El nou centre de dia d'Altafulla s'ubicarà a la zona de la Cabana

FORMACIÓ 8

Els alumnes del PTT Altafulla comencen les pràctiques de jardineria
La Policia Local d'Altafulla incorpora tres nous agents interins

TURISME 9

Tàrraco Viva clou amb èxit la seva edició a Altafulla
Aforament complet en l'estrena del festival Di(vi)nes a Altafulla
La regidoria de Turisme obre una nova oficina al Museu Etnogràfic

OPINIÓ 10 | 11

CULTURA 12 | 13

S'inicien els tràmits per nomenar Joan Carnicer Fill Adoptiu
El Centre d'Estudis publica el llibre d'art 'Vuitanta-una altafulles de Josep Sala'

ESPORTS 15

Altafulla torna a gaudir del triatló, amb restriccions per la Covid-19
Maria José Carabante, campiona en la Copa d'Espanya de Clubs Màster
Marta Camps bat el rècord de Catalunya dels 3.000 metres lliures

LA CONTRA 16

Entrevista a Sandra Ballester, autora del llibre 'Buen viaje, Enai'

ON POTS TROBAR LA "PLAÇA DEL POU"?

La "Plaça del Pou" es distribueix a l'Ajuntament, Altafulla Ràdio, Consultori Mèdic, Llar d'Infants Hort de Pau, Esplai de la Gent Gran, Biblioteca Municipal, Forn Nogués, Gelateria La Perla, Forns Martí (Ronda, carrer Martí d'Ardenya i barri marítim), Farmàcia Altafulla Mar, Bar Cano, Pizzeria Solocomo, Bar la Violeta i Centre Cívic de Brises del Mar.

Vols rebre-la per correu electrònic?

És molt fàcil! Fes-nos arribar la teva petició a:

altafullaradio@altafullaradio.cat

o també entrant al web

www.altafullaradio.cat i www.altafulla.cat

JA US PODEU ANUNCIAR A:

Plaça del Pou

Informació i inserció d'anuncis:

635 83 30 94

comercial@altafullaradio.cat

Àrea de Mitjans de Comunicació

Ens interessa que hi participis:

Envieu els vostres articles a altafullaradio@altafullaradio.cat.

La "Plaça del Pou" tria per publicar aquells textos que no superin els 2.000 caràcters amb espai inclòs.

Els articles han d'anar signats amb nom i cognoms i hi ha de constar el DNI o el passaport, l'adreça i el telèfon. La "Plaça del Pou" es reserva el dret de resumir-ne o extractar-ne el contingut i de publicar els que consideri oportuns.



Un notable per a les platges d'Altafulla

És un dels resultats que es desprèn de l'estudi encarregat pel consistori a l'empresa d'investigació sociològica Ceres aquest passat estiu sobre les percepcions de la ciutadania sobre les platges del municipi. I és que set de cada deu usuaris de les platges d'Altafulla, sectoritzades en la del Fortí, Botigues de Mar, Cala Canyadell i El Vinyet, les qualifiquen amb notes de notables i excel·lents, amb una **puntuació mitjana de 7,3**.

L'enquesta va tenir la **participació aleatòria de 628 ciutadans**, dels quals el 23% viuen a Altafulla, el 66% a Catalunya, el 8% a l'Estat espanyol i el 3% restant, provenen de l'estranger. La majoria de les persones consultades tenen residència a Altafulla (el 61%), tant

de primera com de segona residència, on destaquen les de segona residència amb el 38% de la representativitat.

Com a dada destacada, **el 70% d'usuaris arriben a peu fins a les platges**, mentre que un 25%, ho fa en cotxe o en motocicleta; i només un 3% hi arriba en bicicleta o transport públic. D'entre els **aspectes més ben valorats** pels usuaris, se subratlla la facilitat per arribar-hi, amb una puntuació mitjana de 7,6; i la seguretat, amb una nota mitjana de 7,5, i en un marc de pandèmia de coronavirus. La majoria de la població consultada valora la qualitat de l'aigua, el compliment de les mesures de protecció contra la COVID-19 i la sostenibilitat ambiental, amb notes entre el 7 i el 8.



D'altra banda, l'informe també remarca diferents **aspectes a millorar** com la manca de dutxes i/o rentapeus, marcada per la pandèmia; la millora dels accessos a la platja especialment per a les persones amb mobilitat reduïda, i la millora de la neteja de la sorra. Per contra, només el 9% va trobar a faltar més aportacions de sorra, i el 76 % dels usuaris afirmen conèixer els impactes dels temporals d'hivern.

La platja de Botigues de Mar és la que més acostuma a anar-hi la gent, en

un 77% de la població consultada. Mentre que la resta ho fa a la del Fortí i la del Vinyet. La Cala Canyadell és la platja menys freqüentada.

La coalcadessa d'Altafulla i responsable de Platges, Alba Muntadas, va mostrar la seva satisfacció pels resultats obtinguts en un estiu marcat per la Covid-19, i amb un estudi que té "l'objectiu de detectar les fortaleces i debilitats del principal atractiu turístic i natural de la vila entès com un **espai viu i dinàmic**". •



La majoria de persones valora de forma bastant positiva les platges d'Altafulla amb una nota mitjana global de 7,3 punts.

Davant la pregunta sobre si recomanarien a familiars i amigats les platges d'Altafulla, 7 de cada 10 persones afirma amb seguretat que sí.

Aspectes més ben valorats: Facilitat per arribar-hi (7,6) i la seguretat (7,5).



L'aspecte millorable més mencionat és la falta de dutxes i/o rentapeus (27%), seguit de millores en els accessos a la platja (17%), i la neteja en general, i sobretot de la sorra (15%).

Millora de la comunicació sobre les actuacions realitzades a les platges, ja que entre un 47% i un 57% de les persones consultades no les coneixen.



El lloguer de gandules presenta la taxa més gran de no resposta (82%), però d'entre els que l'han valorat li han donat una nota mitjana de 4,7.

L'accessibilitat per a persones amb mobilitat reduïda obté una valoració mitjana de 4,9, i un 30% de valoracions per sota del 4.

Sis de cada deu persones consultades no coneix ni ha sentit a parlar del pla de gestió sostenible de la platja.

Restaurant
Faristol
El Sant Martí, 5. Altafulla
Tel. 977650077. amarti@stinet.org

Botigues de Mar (CAL VINYET)
Restaurant - Bar
Especialitat en paellas i arrossos caldosos
Estem preparats per atendre a persones amb la malaltia de la celiàquia (sense gluten)
C. Pons d'Icart s/n (Altafulla-Platja)
Tel. reserves 977650630

Les Bruixes
al cor d'Altafulla
Petit restaurant romàntic, al casc antic, amb pati exterior
Placeta 7-9 43893 Altafulla
Reserves: 977 65 00 70 - 659 671 544
Obert a partir de les 20,00h
Dimarts tancat

Restaurant **PARK**
Marisc i paellas des de 1977
ALTAFULLA
C/ Pont de Mar, 16 977 650063

JORDI VIDAL Fuster
TREBALLS AMB FUSTA
REFORMES · PORTES · CUINES · ARMARIS
PARQUETS · MOBLES A MIDA
FUSTA PER EXTERIORS · PERSIANES
Tel. 675 866 403 Fax 977 652 267

REGAL & PAPER
PREMSA · LLIBRERIA · PAPERERIA · REGALS
• Diaris i revistes • Llibres de text
• Papereria • Llibres infantils
• Regals • Llibres juvenils
• Fotocòpies • Llibres Locals
• Enquadernacions • Segells de goma
• Plastificacions • Loteria (6/49)
• Llibres de butxaca • Caramels
www.regalpaper.com 977 652 267
C/ Mn. Miquel Amorós, 5 • 43893 • ALTAFULLA

EL POZO
Grill / Restaurant
Reserves- 977 78 27 55
C/ Lleó, 14 | 43893 | Altafulla | Vila Closa

the little school
des de 1990
Cantó de la Vila | 43893 Altafulla, Tarragona
977 652 846 / 680550767
thelittleschoolaltafulla@hotmail.com
www.thelittleschool.cat

El cementiri municipal compta amb un espai per al dol perinatal



El passat 15 d'octubre es va commemorar el Dia internacional per a la visibilització de la mort gestacional, perinatal i neonatal, una realitat que, malgrat no ser habitual, és present en força famílies.

Amb la voluntat d'oferir a aquests nadons i a les seves famílies el reconeixement que es mereixen, l'Ajuntament d'Altafulla ha habilitat un espai de record al cementiri municipal on s'hi ha

plantat una olivera i s'hi ha disposat un banc i una forma geomètrica fet amb pedra de riu blanca i travesses de fusta. Du el nom de l'"**Arbre dels records**".

Segons les darreres dades del Departament de Salut, 254 nadons van néixer morts l'any 2017 a Catalunya i un centenar no van arribar al mes de vida. És el que es coneix com a mort gestacional, perinatal o neonatal, en funció de si la mort és a partir de la setmana 22

de l'embaràs, en els moments previs o posteriors al part o en el primer mes de vida. Les dades no comptabilitzen les pèrdues que es poden produir en les primeres setmanes de gestació.

En l'actualitat, el dol lligat a l'arribada d'un infant segueix sent un **tema tabú** a la nostra societat, que fa invisible aquestes famílies i el seu dolor. Amb l'objectiu de revertir aquesta situació, l'Ajuntament d'Altafulla ha creat aquest

espai al cementiri municipal dedicat a tots els nadons que han mort al ventre de les seves mares o al cap de poc temps de néixer.

L'objectiu, segons el coalcalde Jordi Molinera, és habilitar "un racó simbòlic on les famílies puguin anar a recordar els seus infants i, alhora, que aquest espai doni visibilitat a la realitat de la mort gestacional, perinatal i neonatal". / **Fotos:** A.J. •

Altafulla estrena dos parcs de socialització per a gossos

Les noves àrees d'esbarjo per als animals, amb una dimensió d'uns **500 i 300 m²**, respectivament, incorporen elements per facilitar el joc i el divertiment dels gossos, així com bancs i altres elements que contribueixen a la bona socialització animal. Les papereres són de material no oxidable, i s'ha instal·lat un abeurador dissenyat per a què els gossos puguin beure sense dificultats. El paviment és majoritàriament de sorra perquè els animals puguin jugar còmodament.

Aquest nou espai forma part del pla municipal de millora que ha impulsat la regidoria de Protecció Animal per dotar el municipi d'àrees concretes amb l'objectiu de garantir que, com a mínim,



dues de les àrees més transitades pels gossos, com l'entorn d'Hort de Pau, i el centre de la vila, disposin d'una "**àrea d'esbarjo amb condicions** per a la



seva socialització d'animals i persones", com va assenyalar la regidora de Protecció Animal, Inma Morales.

La inversió d'ambdós equipaments

ha estat de **15.000 euros**. L'edil també va apuntar que no descarta incorporar més elements, així com també reforçar els punts de llum. / **Fotos:** A.J. •

Breus

S'AJORNEN LES JORNADES GASTRONÒMIQUES I SE SUSPÈN LA CURSA DE TARDOR

L'evolució de la Covid-19 ha obligat a ajornar les XIII Jornades Gastronòmiques d'Altafulla fins que el context sigui més favorable. La mostra s'havia de celebrar del 23 d'octubre al 8 de novembre. També s'han hagut de suspendre les activitats al Poliesportiu i gimnàs

municipals, així com les visites guiades al Castell d'Altafulla. Al mateix temps, els Atletes d'Altafulla s'han vist obligats també a suspendre la Cursa de Tardor que s'hauria d'haver celebrat el passat 1 de novembre. •

FE D'ERRADES

En l'article sobre la nova jutgessa de pau de l'anterior edició hi ha una errada de forma. El text deia que "El Ple municipal va aprovar per unanimitat, el passat 28 de setembre, el nomenament de la veïna Carme Vives Relats com a nova Jutgessa de Pau titular" quan havia de dir "va aprovar per unanimitat, el passat 28 de setembre, la proposta de nomenament". Es preveu que la presa de possessió del càrrec es pugui fer en el termini d'un a dos mesos. •

S'obre el termini per obtenir la bonificació del 50% i la pròrroga de la llicència per al 2021 d'ocupació de la via pública

Fin al dia 10 de desembre de 2020, està obert el termini perquè els establiments puguin realitzar els tràmits per obtenir la bonificació del 50% sobre la tarifa que regula l'ordenança fiscal per ocupació de la via pública amb taules i cadires.

Aquesta bonificació només se'n poden beneficiar tots aquells establiments que acreditin que han tingut obert l'establiment durant tot l'any, tal i com apunta l'article 7 d'aquesta ordenança, exceptuant els dies que han hagut de tancar obligatòriament arran de la pandèmia per la Covid-19.

Aquesta bonificació s'aplicarà sobre la quota anual a excepció dels mesos de juny a setembre, per la qual cosa es farà, prèviament, un prorrateig mensual extraordinari per poder excloure de la bonificació els mesos assenyalats. Quedaran exclosos de la present ordenança aquells establiments que no es trobin al corrent de pagament o que tinguin deutes amb la Corporació.

Ahora, d'acord amb l'article 6 de l'Ordenança d'ocupació de la via pública amb taules i cadires i altres instal·lacions anàlogues, també s'obre el termini per tal d'obtenir la corresponent pròrroga de la llicència per a l'any 2021. Aquesta



pròrroga s'ha de presentar amb el model de sol·licitud degudament emplenat i abans del 31 de desembre de 2020.

Els tràmits es poden realitzar, o bé, mitjançant registre digital a l'Ajuntament

d'Altafulla a través de la instància electrònica adjuntant el model de sol·licitud corresponent. Per a fer-ho és necessari estar donat d'alta a l'IdCAT; o bé, presencialment a les oficines de l'Ajunta-

ment de dilluns a divendres de 9 a 14 hores. Cal demanar cita prèvia trucant al telèfon 97765008 o bé enviant un correu electrònic a l'adreça recepcio@altafulla.altanet.org. / Foto: C.C. •

► L'Ajuntament se suma a la campanya "Diposita aquí el teu masclisme", de l'Institut Català de les Dones

Amb el lema "Diposita aquí el teu masclisme", la nova iniciativa que presenta l'Institut Català de les Dones (ICD) pretén reconèixer i desmuntar el masclisme per llençar-lo directament a la paperera.

L'Ajuntament d'Altafulla és un dels ens locals que s'han sumat a aquesta nova campanya de sensibilització contra el masclisme, i que consisteix en fer visible en les papereres públiques aquest lema. Per a això s'han elaborat uns adhesius que s'han distribuït en diferents administracions locals, i que a Altafulla, ja s'ha fet efectiu.

Alba Muntadas, coalcaldessa d'Altafulla i responsable de Polítiques de Gènere del consistori, ha remarcat que "reconèixer el masclisme i desmuntar-lo llençant-lo simbòlicament a les papereres és important perquè no podem lluitar contra una ideologia si no és reconeguda".

Amb aquesta acció de l'ICD, amb la col·laboració dels ajuntaments, es vol fer visible aquesta realitat per a poder aconseguir la igualtat efectiva i desemmascarar les desigualtats socials, polítiques, econòmiques i jurídiques que pateixen les dones. La coalcaldessa d'Altafulla ha insistit que "cal parlar-ne i reconèixer aquesta realitat per a poder eliminar la desigualtat social que genera".

TALLERS DE COEDUCACIÓ A LES ESCOLES

Les escoles de La Portalada i El Roquissar d'Altafulla van començar a finals d'octubre els tallers de coeducació que s'emmarquen dintre del Pacte d'Estat contra la Violència de Gènere. Precisament l'Ajuntament d'Altafulla ha rebut un total de 1.605,02 € per part dels fons del Pacte d'Estat contra la Violència de Gènere als ajuntaments.

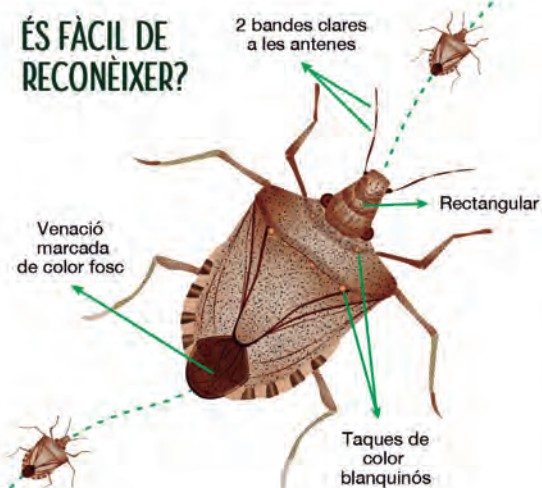
Aquesta subvenció es destina a finançar els tallers que s'imparteixen en ambdós centres per a la prevenció de la violència masclista entre els més joves.

Es tracta d'una formació especialitzada continuada (en matèria d'igualtat entre dones i homes i en les formes de violència contra la dona) de professionals de l'àmbit local que proporcionin informació, assessorament jurídic, atenció psicològica, suport social, suport a la inserció laboral, suport educatiu a les víctimes de violència contra la dona i els seus fills i filles. •



INSECTE A CONTROLAR: Bernat Marbrejat (Halyomorpha halys)

ÉS FÀCIL DE RECONÈIXER?



És una nova plaga que pot afectar molts arbres fruiters i ornamentals, cultius hortícoles i extensius.



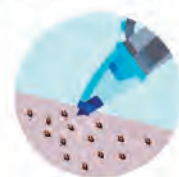
Si l'insecte es veu amenaçat, desprèn una forta i desagradable olor.



No pessiga les persones ni els animals.



MESURES PREVENTIVES I DE CONTROL



Reculli periòdicament els insectes. Es pot fer mitjançant un aspirador. Un cop s'han capturat els insectes, si es pot, s'han de treure de l'aspirador i s'han de posar en un pot amb aigua i sabó.



No són recomanables els tractaments amb insecticides a casa.



Instal·leu mosquiteres a les finestres, tapeu forats exteriors amb malla, etc.

! No s'han d'alliberar els insectes a l'exterior!

Aigües d'Altafulla donarà 1 euro a Càritas per a cada usuari que es passi a la factura digital

Aigües d'Altafulla i l'Ajuntament han posat en marxa una nova campanya per recollir fons per a Càritas. La companyia donarà un euro a l'entitat per a cada usuari que es passi a la factura digital.

D'aquesta manera, Aigües d'Altafulla vol contribuir en la **lluita contra les desigualtats socials** que du a terme l'organització Càritas, que té com a missió irrenunciable i permanent d'acollir les persones que queden al marge de la societat, i que actua per acompanyar-los en el seu camí de recuperació.

Aquest acord de col·laboració neix en un context en què la crisi que vivim per la Covid-19 no és només sanitària sinó també social. La sol·licitud per a tramitar l'e-factura es pot fer via electrònica des del portal web de la companyia a www.aiguesaltafulla.cat.

Per a qualsevol consulta, es pot fer a través del telèfon **977651676**, el whatsapp **667931302**, o bé, al correu electrònic oficinavirtual@aiguesaltafulla.cat.

En l'acte de signatura hi van ser presents la coalcaldesa d'Altafulla, Alba Muntadas; el responsable de màrqueting d'Aigües de Catalunya, Elías Co-

lom; el president de Caritas Tarragona, Francesc Roig, i la presidenta de Caritas Altafulla, Carme Vives.

CÀRITAS ALTAFULLA ATÉN UNA VINTENA MÉS DE FAMÍLIES ARRAN DE LA CRISI PER LA PANDÈMIA

Un total de 52 famílies estan sent ateses actualment per la secció local de Càritas a Altafulla. Es tracta d'una vintena més de les que rebien el suport d'aquesta entitat abans de la crisi per la pandèmia. Una circumstància que ha suposat un **esforç molt important** per a l'organització quant als recursos amb què compta i per part dels voluntaris que hi donen suport.

Des de Càritas expliquen que s'ha hagut d'atendre a famílies noves que **s'han quedat sense ingressos**, que els seus integrants han perdut la feina i que, en alguns casos, no tenen tampoc capacitat per pagar les factures.

Des de l'entitat, expliquen que gràcies al recapte d'aliments anterior a la crisi i a les aportacions de la Unió Europea poden anar oferint aliments als seus veïns més necessitats. Amb tot, també requereixen de fons econòmics, que



cobreixen amb d'altres aportacions, per ajudar tant al pagament de factures com a l'adquisició d'un altre tipus de productes com ara els d'higiene, que sovint són més escassos en les donacions.

Des de Càritas es fa una **crida als veïns i veïnes** de la vila perquè conti-

nuïn aportant el seu granet de sorra a la causa més enllà de la possibilitat que es faci o no el Gran Recapte i tem que la xifra de famílies que puguin requerir l'ajuda solidària de l'entitat vagi en augment amb l'actual situació. / **Foto:** Ajuntament •

El servei 'Bon dia' d'atenció a la gent gran busca voluntariat



Altafulla continua en marxa el servei d'atenció telefònica a les persones grans de la vila que viuen soles i que permet vetllar per la seva estabilitat i mantenir-hi un contacte directe. És el programa 'Bon dia', que requereix de voluntariat perquè aquest pugui funcionar amb fluïdesa.

Després de l'etapa de confinament en què es va fer una **tasca de suport** a aquestes persones en forma d'ajuda per portar-los la compra o medicaments, ara torna a estar en funcionament el servei d'atenció telefònica. La regidora de Gent Gran, Inma Morales, recorda que el servei és gratuït i que cal que les persones que el requereixen el demanin a l'Ajuntament. D'altra banda, des de l'Ajuntament es pre-

gunta a les persones grans que es coneix que viuen soles si requereixen aquest servei.

Morales assegura que el servei és molt útil per a les persones que viuen soles i fa una crida a tothom qui vulgui ser voluntari i trucar cada dia a aquestes persones per dir-los "bon dia" i preguntar-los com estan. La regidora de Gent Gran ha volgut aclarir que el 'Bon dia' és un servei diferent del que ofereix Càritas i que consisteix, en aquest cas, en fer un **acompanyament presencial a les persones grans durant unes hores**, tot anant a passejar amb elles o simplement estant a casa seva conversant i fent-les companyia. / **Foto:** Ajuntament •

Breus

CAMPANYA PER EVITAR LA PROPAGACIÓ DE LES ERUGUES DE LA PROCESSIONÀRIA DEL PI

L'Ajuntament d'Altafulla va realitzar a finals del mes d'octubre les actuacions de control per combatre i evitar la propagació de les plagues de les erugues de la processionària del pi (*Thaumetopoea pityocampa*), un insecte de distribució típicament mediterrània, que constitueix una plaga forestal que ataca els pins. Es tracta d'una actuació anual preventiva en què s'aplica un tractament fitosanitari on se sulfaten totes les zones del municipi amb pins, per tal de prevenir la plaga. El tractament que s'ha aplicat és completament inocu per a les persones i el medi ambient i no comporta l'ús de productes químics, i els treballs es realitzen manualment. Des de l'Ajuntament es recomana que per augmentar l'efectivitat d'aquesta intervenció, els ciutadans i ciutadanes que tinguin pins a les seves propietats també prenguin mesures en aquesta línia amb la finalitat de no ser focus de propagació de la plaga a altres pins de finques annexes i evitar molèsties per a la salut als veïns.

CONSULTA DIÀRIA DE DADES COVID-19 A ALTAFULLA

La 'COVID-19 per municipis' és una eina per la consulta de l'estat actual del virus municipi a municipi. La funció principal consisteix en processar les dades fins obtenir el número de casos positius de SARS-CoV-2 confirmats durant els darrers 7 dies mitjançant una prova PCR per cada 100.000 habitants. Les dades s'extreuen automàticament del Departament de Salut mitjançant el Portal de Dades obertes de la Generalitat de Catalunya i l'eina sempre mostra les darreres dades disponibles. La freqüència d'actualització d'aquestes dades és diària. També es consulten les dades de població al moment, gràcies al servei de l'Idescat. La data de la darrera actualització figura a la fitxa de cada municipi. •

El nou centre de dia d'Altafulla s'ubicarà a la zona de la Cabana

Un dels grans projectes per a l'actual mandat és el centre de dia que es vol construir per a donar resposta a la gran demanda que hi ha d'aquest servei en un municipi que ha **augmentat notablement de població** en les últimes dècades i on la gent gran, actualment, ha de desplaçar-se a pobles veïns com Torredembarra, Roda de Berà o Tarragona per poder gaudir d'un espai com aquest.

La regidora de Gent Gran, Inma Morales, ha anunciat que el consistori ja ha decidit el lloc on s'ubicarà aquest nou equipament. Es tracta de la urbanització coneguda com La Cabana, l'entramat de carrers que es troba a tocar de l'antiga carretera N-340, tot venint de Tarragona. Un espai que es troba sense urbanitzar i que encara no s'ha lliurat a l'Ajuntament per part dels promotors de la urbanització. Un **acord amb aquests promotors** hauria de permetre desencallar la situació i fer que el consistori pogués començar a intervenir a la zona ja aquest 2021.

La regidora Inma Morales també ha explicat que en cap moment s'ha deixat de treballar per aconseguir fer un centre de dia i residència a Altafulla, malgrat que la pandèmia hagi pogut alentir alguns tràmits. Així, ha detallat que actualment s'estan duent a terme diferents estudis



de **viabilitat econòmica i financera** per poder aixecar l'edifici amb totes les garanties.

El centre de dia es construiria en la zona destinada a equipaments municipals que tota promoció urbanística,

com la que havia de ser La Cabana, ha de destinar a aquest tipus d'usos públics. Tot i que l'inici de les obres encara és una incògnita, des de l'equip de govern ja es va apuntar que **l'any vinent es farien les primeres inversions** en

aquest sentit i els primers treballs més costosos econòmicament. Unes inversions que es podrien fer després que l'executiu espanyol hagi eliminat el sostre de despesa imposat als ajuntaments per aquest 2021. •

Breus

CITA PRÈVIA PER A LA VACUNA CONTRA LA GRIP

La campanya d'aquest any està condicionada per la incertesa al voltant del comportament que pugui presentar el nou coronavirus SARS-CoV-2. Per aquest motiu, es posa èmfasi especial d'augmentar les cobertures de vacunació contra la grip especialment en el personal sa-

nitari sociosanitari, gent gran, preferentment a partir dels 65 anys i persones de qualsevol edat amb condicions de risc. L'objectiu és protegir les persones més vulnerables a la grip, disminuint al màxim que sigui possible la incidència de la grip en aquests grups diana, que en

gran part coincideixen amb els de la COVID-19, i contribuir a reduir l'impacte sobre la pressió assistencial. Per fer-ho, cal demanar cita prèvia al consultori mèdic d'Altafulla, a través del telèfon 977656007, o bé, enviant un correu electrònic a admaltafulla@xarxatecla.cat. •

la Martina
Food Catering Events

El teu restaurant a casa, càtering a domicili i take away.

T'apropem una gastronomia de qualitat.

Cuinem cada dia per tu, utilitzant els millors productes.

Gaudeix d'un assessorament personalitzat.

Encarrega els teus plats: pels teus àpats o inclús per a celebracions.



Els alumnes del PTT Altafulla comencen les pràctiques de jardineria



El alumnat del Pla de Transició al Treball (PTT) d'Altafulla especialitzat en Auxiliar en Vivers i Jardins ha començat les pràctiques de serveis en jardineria en diferents espais de la via pública amb el suport del professor Isidoro Galiano. Ho ha fet estrenant armilles per a tots els alumnes amb la finalitat d'anar uniformats i salvaguardar-se del fred. El Pla de Transició al Treball és una modalitat de Programes de Qualificació Professional Inicial (PQPI) dissenyada per proporcionar a nois i noies recursos personals i professionals perquè puguin **trobar feina** o continuar la seva formació.

La intenció és que els joves coneguin directament el món laboral, les

professions existents i els requeriments i **recursos per accedir** a un lloc de treball; que es replantegin continuar la seva formació, i que les empreses de l'entorn més pròxim col·laborin en el procés de formació i plantegin ofertes de treball per als participants en el programa.

El PTT Auxiliar de vivers i Jardins d'Altafulla **capacita** als alumnes per a dur a terme tasques auxiliars en cultius, en producció de planta en hivernacles o en centres de jardineria, col·laborant en la preparació del terreny i en la implantació i manteniment de jardins, parcs i zones verdes, així com rebre i condicionar flors i plantes. / **Foto:** Ajuntament •

La Policia Local d'Altafulla incorpora tres nous agents interins



La Policia Local d'Altafulla ha incorporat des d'aquest mes de novembre tres nous agents interins per a cobrir substitucions, suplències o vacants en l'actual plantilla del cos policial sempre i quan sigui manifesta la necessitat urgent per a garantir el servei. Els agents desenvoluparan diferents tasques en els àmbits de la seguretat ciutadana,

ordenació del trànsit de vehicles i persones en la via urbana, protecció civil, prevenció i extinció d'incendis, protecció del medi ambient, proximitat i vigilància, i el servei de custòdia de persones detingudes per a posar en disposició de la policia judicial, entre d'altres. / **Foto:** Ajuntament. •

Consulting Group

Asesoría de Empresas

Gestión Inmobiliaria

API
registre d'agents immobiliaris de Catalunya

Te ofrecemos más de 15 años de experiencia en **ASESORAMIENTO** a empresas, autónomos y particulares.



Empresas



Autónomos



Particulares

Tels. 977 650 469 · 627 401 009 · 678 292 188

www.csconsulting-group.com

Ronda de Altafulla nº 53-57 43893 Altafulla · Tarragona inmobiliaria@csconsulting-group.com



Oportunidad procedente de Banco!!! Venta de últimas 7 casas adosadas obra nueva en Altafulla. Muy bien situadas, Luminosas y muy amplias. 4 habitaciones, comedor con salida a jardín privado, cocina totalmente equipada, garaje para dos vehículos y gran jardín con piscina comunitaria.

Desde 298.000€

Tàrraco Viva clou amb èxit la seva edició a Altafulla



La 22a edició del festival Tàrraco Viva ja és història. Tot i l'adversitat del moment, la seva parada a Altafulla, amb dues propostes, va tenir força èxit entre els veïns i les veïnes del municipi. La Pallissa de l'Era del Senyor va acollir la recreació històrica 'Plebs. La vida de la gent corrent a l'antiga Roma', a càrrec de

l'Associació Projecte Phoenix. Una posada en escena emmarcada en el *leit motiv* de l'edició d'enguany de Tàrraco Viva, al voltant de com es **convivia amb la pandèmia en èpoques passades**. El director del certamen, Magí Seritjol, va posar en valor aquest fet que, va assegurar, "ha de permetre entendre la situació actual".



La segona de les propostes va ser la conferència 'Vil·les romanes. Refugi dels poderosos', que va impartir el prestigiós arqueòleg Joaquín Ruiz de Arbulo, per explicar com eren aquests indrets en l'època romana, xerrada que es pot reviuire al canal Youtube de l'Ajuntament d'Altafulla. / **Fotos:** Ajuntament •



► Aforament complet en l'estrena del festival Di(vi)nes a Altafulla

El festival Di(vi)nes, protagonitzat en exclusiva per dones artistes, va tancar a Altafulla l'edició d'enguany d'un certamen que té com a seu diferents indrets del Camp de Tarragona. Amb l'actuació de la cantautora Raquel Lua es posava el punt i final a una proposta que conjuga música i literatura amb un maridatge de vi.

Lua va estar acompanyada per la poesia de Gòria Ganga i tot plegat va estar maridat amb un vi de la terra, el del celler Estol Verd de Rodonyà. Els assistents a l'acte van poder gaudir del recital i del vi disposats per tota la plaça amb taules i cadires, un format que va permetre respectar distàncies d'una manera còmoda i que no es descarta que es pugui fer servir en altres ocasions, també a l'hivern, en horari de migdia, això sí, i quan la temperatura ho permeti, tal i com va assenyalar la regidora de Cultura, Gemma Maymó. / **Fotos:** Ajuntament •



Turisme obre una nova oficina a les dependències del Museu Etnogràfic



La regidoria de Turisme de l'Ajuntament d'Altafulla, que encapçala l'edil Natalia Sanz, ha obert una nova oficina d'atenció al públic a les dependències del Museu Etnogràfic d'Altafulla, al Camí de l'Ermita, s/n. Aquesta acció s'emmarca dintre del **Pla Estratègic de Turisme** que es va presentar en el passat mandat.

Aquest canvi té una **doble funcionalitat**: fer visible el Museu Etnogràfic d'Altafulla, i apropar físicament l'oficina de Turisme en l'enclavament on hi ha una major concentració de visites guiades a l'hivern, com són les de la Vila Closa i el Castell d'Altafulla.

A l'estiu, de juny a setembre, continuarà oberta l'oficina de Turisme de la plaça dels Vents, al Barri Marítim, ja que és la temporada on l'afluència de visitants augmenta notablement en aquest punt del municipi.

La nova oficina del Museu té una superfície d'uns 20 m², compta amb un mostrador per atendre al públic on es disposa d'una pantalla d'informació turística, i un armari prestatgeria per als catàlegs i altres documents de promoció turística del municipi i el territori, entre d'altres elements. El telèfon d'atenció al públic és el mateix: 977651426. •

Ens adaptem. Al ritme de la pandèmia

Gemma Maymó Masip # L'Esquerra Independentista d'Altafulla - Esquerra Republicana de Catalunya - L'EINA-ERC



Mai m'hauria pensat que encapçalar les regidories d'educació i salut fos tant i tant complex. Aquest darrer any la situació actual fa que allò que era una rutina i amb un procediment establert s'hagi convertit en un repte que requereix diàleg, acords i col·laboració i que difícilment dona cabuda a noves propostes. Tot i això no ens hi resistim i des de escoles, institut, escola de música i llars d'infants ens hem adaptat als nous contextos a través d'entorns virtuals d'aprenentatge i de mesures i noves dinàmiques implementades a l'aula i garantim aquest dret tant universal que és el de l'educació.

Informació sobre l'ús d'aplicacions de salut les hem donat a conèixer entre la població a través de les xarxes socials i l'eBando per tal que tots en puguem ser coneixedors i tinguem a l'abast de les dades de salut de primera mà.

I sense deixar de banda la cultura, tot i les dificultats per tal de poder fer reunions sectorials en aquest parèntesi del mes de setembre ens vam poder reunir els diferents membres del consell sectorial de cultura i vaig poder donar a conèixer l'aposta de la regidoria cap a la preservació del patrimoni local a través de l'elaboració de l'informe corresponent per a incloure una sèrie d'elements escultòrics i ar-

quitectònics com a BCIL i la d'inventariar l'obra artística urbana, l'obra pictòrica i escultòrica propietat de l'ajuntament i la col·lecció de peces ubicades al centre d'interpretació etnogràfica.

I avui ens trobem en un mes de novembre marcat per restriccions de mobilitat i per una crida a reduir la socialització, cosa que ens ha condicionat enormement a l'hora d'elaborar el programa d'actes de la Festa Major de Sant Martí. No hi hem renunciat i hem volgut mantenir aquells trets essencials i tradicionals dels que podreu gaudir a través de les xarxes socials. Salut i bona festa major! •

Altafulla no és plana

Francesc Farré Camps # Alternativa Altafulla – En Comú Guanyem



La pandèmia de la COVID fa que aquest any només podem celebrar des de casa la festa major. Alternativa ja va advertir que havíem de ser molt estrictes i que Sant Martí estava a l'aire, el primer és la salut col·lectiva i per responsabilitat i prudència hem de ser encara més rigorosos o estarà en perill el Nadal i els Reis. El risc cada vegada és més fort en aquesta segona onada i molts patirem el contagi. Des del Govern municipal havien minimitzat la situació planificant esdeveniments fins que s'han trobat el contagi en carn pròpia. Ara sembla que volen reaccionar però ens preocupa com segui-

ran gestionant aquesta situació quan han estat més pendents d'aspectes superficials que d'ajudar a la gent que pateix la forta crisi.

No s'ha donat prou difusió a uns ajuts socials que han demanat poc més d'una dotzena de persones, mentre que els ajuts als comerços potser arribaran quan alguns ja no els necessitin. De fet la insensibilitat d'aquest govern, que ha eliminat les bonificacions de l'IBI dels habitatges protegits, també castiga a bars i restaurants que malgrat abaixin persianes han de seguir pagant les mateixes taxes de terrasses com fa un any i no poden tenir bonificacions per la brossa. Mesures que ha defensat Alternativa però aquest govern poc transparent, ja que encara no ha publi-

cat ni els seus salaris, béns patrimonials, ni currículums, prefereix afavorir el clientelisme que ser útil a la gent.

Esperem que aquest mes que s'han d'aprovar els pressupostos siguin més sensibles i tinguin en compte que el 2021 serà un any encara més dur per la crisi i que totes les partides que no siguin imprescindibles han de baixar considerablement per prioritzar l'atenció a les persones, les polítiques socials i la dinamització econòmica del teixit més castigat per la crisi de la COVID. Alternativa no va votar en contra dels actuals pressupostos, però l'herència rebuda no va ser aprofitada ni tampoc van saber reaccionar per modificar-los totalment per les necessitats de la pandèmia. Com va fer Sant Martí, és moment d'ajudar, ningú està immune. •

On són els ajuts al comerç?

Hèctor López Bofill # Junts per Altafulla - JxA



Ens trobem immersos en la segona onada de la pandèmia però els ajuts al comerç aprovats per la majoria del govern d'Altafulla per fer front a la catàstrofe econòmica de la primavera passada encara no han arribat als seus destinataris. De fet, la comissió que teòricament havia de revisar les sol·licituds i decidir la concessió ni tan sols s'ha reunit. No hi ha hagut ple ni comissió d'hisenda en la qual els representants de Junts per Altafulla no haguem preguntat formalment o informal per quan s'esperava la reunió de la comissió i l'atorgament dels ajuts.

D'ençà de l'agost que la resposta era que tot seria imminent però ja som a novembre sense notícies. Tal com vam denunciar des del nostre grup aquests ajuts es van concebre malament des del principi, la quantitat màxima de subvenció era escassa, es van associar a determinades despeses (lloguers, personal i préstecs) quan haurien d'haver estat de lliure destinació pel beneficiari (tal com recomanaven diversos experts en economia) i es van sotmetre a un seguit de condicions burocràtiques de molt difícil compliment. L'injustificable retard sols ve a agreujar la situació que torna a revelar els profunds dèficits de gestió que envolten les accions dels regidors de govern.

El nou esclat de la difusió de la Covid-19 en el nostre municipi (que ha estat acompanyat d'un nou tancament de bars i restaurants en un context en el qual el turisme és el principal puntal de l'economia altafullenca) requereix, almenys, una nova convocatòria d'ajuts. Això és el que ens comprometem a reclamar des de Junts sense oblidar l'exigència del pagament immediat dels anteriors ajuts i d'arribar fins al final en investigar les causes de la demora que han contribuït a fer encara més insostenible la situació de la nostra economia. No podem continuar amb aquest desgovern en una situació social i sanitària tan greu com la que ens amenaça. •

Parcs tancats per a gossos: 8.175 + 8.685 euros

Inma Morales Navarro # Partit dels Socialistes de Catalunya - PSC



Fer de regidora porta maldecaps per tirar endavant els projectes promesos en programa electoral, lògiques friccions entre companys de govern perquè cadascú té el seu caràcter i algunes àrees reclamen sempre una coordinació que demana un rodatge. A més tenim una oposició no gaire amable, i a vegades, he arribat a pensar que no em dic Inma sinó que porto tatuat al front un "155".

Però aquestes dificultats tenen recompensa quan, finalment, pots dir que una millora necessària per al poble ja està feta. Aquest és el cas dels dos parcs tancats per a gossos, que

vam inaugurar el passat dijous 15 d'octubre. Ja hi havia enunciat: un, a dalt del poble, després de ressituar el parc infantil de la Caputxeta al pati de l'antiga llar d'infants de les Teresa Manero. L'altre, a prop de Baix a Mar, al carrer del Vinyet on al seu temps s'ubicà el mercat.

Ara, tinc la satisfacció de donar detalladament les xifres que hi hem invertit. Un total de 16.860 euros. Que ha donat feina al proveïdor (Happy Lúdic) i també sous als operaris. Som un govern compromès en el benestar del poble i la reactivació econòmica. Ho anirem explicant quan sigui obra feta. Les tanques adaptades a l'antic parc de la Caputxeta han costat

1.978 euros; mentre que les noves al carrer del Vinyet 2.669 euros. Les rampes del túnel, 1.495 i 1.446 euros. Els balançins, 853 cadascun, i les fonts 478. Les feines d'instal·lacions: 2.172 i 2.414 euros.

Dades facilitades pel tècnic municipal Xavi Blanch, que n'ha dirigit el projecte i la seva execució. Com a petita novetat hem col·locat una senyal de pas d'escolars en el pas de vianants des de l'encara tancat passeig de Lluís Companys. M'il·lusiona el proper objectiu de la meua àrea de via pública: anar adaptant les voreres pels cotxets i cadires de rodes. M'agradaria acabar desitjant-vos bona festa major de sant Martí. Dins del possible. •

FE D'ERRADES

En l'edició anterior de la versió impresa hi ha dos errors de maquetat. El titular correcte d'AA era "El govern retira bonificacions de l'IBI, apuja la brossa i congela la participació", i el titular correcte de JxA era "Un govern cada cop més allunyat de la realitat social i econòmica".

Segona Onada i noves mesures

Natalia Sanz Pijuan # Ara Altafulla



Ha arribat l'octubre i les noves mesures davant de la Covid-19. Mesures per evitar nous contagis i frenar la corba que en l'últim mes s'estava disparant. Les mesures passen per intentar frenar la vida social,

mesures que afecten directament als negocis de restauració i estètica, que s'han vist obligats a tancar i a reinventar-se els que han tingut la possibilitat. En el segon paquet de mesures s'ha reduït la mobilitat i s'ha fet un tancament perimetral.

Després d'un estiu en què s'ha pogut treballar, amb totes les mesures de seguretat de prevenció, de manera difícil, ara

afronten la tardor amb un nou tancament forçós que fa que en molts casos, la continuïtat del negoci sigui una via difícil d'assumir. La re-invençió en la mesura del que és possible és el camí per fer front al tancament total del negoci durant els dies que es proclama el decret de la Generalitat.

Els tancaments han vingut acompanyats de mesures d'ajut, les rebaixes als lloguers, els ajuts de 1500 € i l'ampliació de temps dels Erto's per a poder fer-hi front. Des de l'Ajuntament s'està treballant en mesures com l'acompanyament als empresaris, la modificació de l'Ordenança de Terrasses i la nova convocatòria dels ajuts de comerç, l'edició contínua

d'un llistat amb els negocis que fan menjar per emportar i recollir.

L'Ajuntament d'Altafulla, des de la regidoria de Comerç, Turisme i Emprenedoria vol mostrar el seu suport a tots els autònoms i empresaris que estan patint el tancament forçós, com la davallada de les seves vendes i gestions. Volem mostrar la nostra solidaritat així com la nostra disposició per a donar assessorament com acompanyament en les necessitats derivades d'aquesta situació. Posant-se en contacte amb l'Oficina de Turisme o amb la regidora buscarem la manera de donar sortida a les preocupacions i assessoraments necessaris. •

VENDRE LA TEVA CASA, LA NOSTRA PRIORITAT

ESTUDIEM I ANALITZEM LA MILLOR MANERA DE VENDRE LA TEVA PROPIETAT.

COMPRA-VENDA/LLOGUERS - PERITATGES JUDICIALS - GESTIÓ DE COMUNITATS - PERSONAL SHOPPER IMMOBILIARI - CEEY CEDULA D' HABITABILITAT

Taxacions gratuïtes

📍 Via augusta 18 baixos, 43893, Altafulla
(+34) 977 070 097 Altafulla@fincaseva.com

📍 Consell de Cent, Entlo. 1ª 08013. Barcelona
(+34) 932 658 665 comercial@fincaseva.com

we will guide you

calvet

ALUMINI · FERRO · INOX · VIDRE

Ronda d'Altafulla, 66
43893 Altafulla (Tarragona)
977 65 09 02
info@serralleriacalvet.com

SVGRANYES

ASSESSORS I GESTORS DES DE 1.952

GA Gestors Administratius
nº165 i nº231

ASSESSORIA LABORAL
FISCAL I COMPTABLE

ASSESSORIA MERCANTIL
GESTORIA ADMINISTRATIVA
ADVOCATS

TRAMITACIÓ DE VEHICLES
ASSEGURANCES

SVGRANYES

ASSESSORS I GESTORS DES DE 1.952

C/ Sant Francesc 10
43003 TARRAGONA

T. 977 23 38 06
Fax. 977 23 38 51

info@sugranyes.com
www.sugranyes.com

MARISCAL
&
SARROCA

REGALS QUE ES MENGEN

Horari d'Hivern:

Dilluns: 11:30-13:30

Dimarts: 9:00-11:30

Dimecres, Dijous i Divendres:
9:00-11:30 i 18:00-20:00

Dissabte: 10:00-13:30

Diumenge: Tancat

www.mariscalsarroca.com

Marques de Tamarit 3C, ALTAFULLA.
T 877050863

OFERTES ESPECIALS

S'inicien els tràmits per nomenar Joan Carnicer Fill Adoptiu

l'Ajuntament d'Altafulla ha iniciat l'expedient de nomenament de Joan Carnicer Torrent com a Fill Adoptiu del municipi, que ha de ser aprovat pel proper Ple que s'ha de celebrar el 30 de novembre. La proposta d'incoació de l'expedient va ser aprovat per unanimitat de totes les forces polítiques en la sessió plenària celebrada el passat 27 d'abril, precisament el dia en què Joan Carnicer complia els 65 anys.

Carnicer es convertirà en el **quart fill adoptiu altafullenc**, arran de la iniciativa impulsada des del Consell Sectorial de Cultura, amb el suport del Centre d'Estudis d'Altafulla, els Castellers i els Diablers d'Altafulla, tres entitats locals que són el nombre requerit, segons la normativa, per presentar la petició.

Anteriorment van ser els pintors, Josep Sala, el 1984, i Josep Buireu l'any 1985, i el doctor en Història, Salvador-J. Rovira i Gómez, el 2010, els guardonats amb la distinció.

La proposta del nomenament s'exposa ara a informació pública fins el 18 de desembre, d'acord amb l'article 16 del Reglament d'honors i distincions de l'Ajuntament d'Altafulla



per poder presentar les reclamacions o objeccions que es considerin oportunes.

Aquest any, Joan Carnicer, ha estat el **pregoner de la Festa Major**

de Sant Martí 2020, marcada per la Covid-19. •

CONFERÈNCIA

“Ara fa dos segles:
l'epidèmia de 1820”

A càrrec del Dr. Salvador J. Rovira



Diumenge 22 de novembre, 12:00h
A l'Església de Sant Martí d'Altafulla

CONCURS FOTOGRÀFIC

a l'INSTITUT D'ALTAFULLA



d'elements festius de la Festa Major
de Sant Martí d'enquany o d'altres anys

1 EXPOSICIÓ FOTOGRÀFICA

Ens ajudes a fer una exposició fotogràfica, ara que ve la Festa Major de Sant Martí i que sabem que serà ben diferent de com la voldríem degut al COVID-19?

3 IMMORTALITZA-LA

Busca aquella imatge que vas fer en festes majors passades o d'enquany o d'aquell element que et recordi la Festa Major

5 ENTREGA-LA A SECRETARIA/ CONSERGERIA

en un sobre gran en el que hi ha de constar el pseudònim. Dins hi ha d'haver la imatge i un sobre més petit (amb el teu nom, cognoms i grup classe). S'ha d'entregar abans del divendres 13 de novembre a les 11.45h

7 BASES

- Totes les imatges rebudes formaran part de l'exposició
- L'obra ha de ser teva
- Les imatges podran ser difoses a les xarxes socials
- Les fotografies no respectuoses amb les diferents sensibilitats quedaran excloses del concurs

Us animem a participar-hi!!!



INSTITUT D'ALTAFULLA

2 BUSCA UN ELEMENT FESTIU

que t'evoqui i/o et representi el millor moment de la Festa Major de Sant Martí

4 ETIQUETA-LA I TITULA-LA

Escriu al darrere de la fotografia un pseudònim i el títol de la teva obra

6 PREMIS

- A la classe més participativa
- Al títol més original
- A la que més bé representi la Festa Major de Sant Martí

El Centre d'Estudis publica el llibre d'art *Vuitanta-una altafulles de Josep Sala*

Amb textos de Joan Carnicer i il·lustracions de Josep Sala, el Centre d'Estudis d'Altafulla publica aquest mes el llibre *Vuitanta-una altafulles de Josep Sala*, dintre de la seva col·lecció "Gent de bulla" número 2.

Es tracta d'un llibre d'art molt acurat, en versió trilingüe (català-castellà-anglès) i en edició de tapa dura —disseñada per Josep M. Sala Trius, coordina per Josep M. Recasens i produïda per Silva Editorial— que conté, com el propi títol indica, quadres complets i fragments de paisatges altafullencs pintats per Josep Sala, afamat publicista d'àmbit nacional —citar el mític *borreguito* de Norit—, el qual va viure molts anys en la nostra vila,

L'escriptor Joan Carnicer traça aquí unes notes biogràfiques de l'artista barceloní i la seva interrelació generosa amb el poble d'Altafulla, tot inscrivint-les en un context històric, i captant les tècniques emprades i el

genius loci (l'esperit del lloc) que va inspirar l'incansable Josep Sala Llorens per realitzar múltiples dibuixos i olis que conformen una imatge bellíssima del terme. En aquestes obres, la natura —urbana i rural— és la principal protagonista. La peculiar escala cromàtica plasma però també reinterpreta estampes i moments del nostre poble camperol, mariner i residencial. Per la seva qualitat, un artista a l'altura dels grans paisatgistes del país: Mariano Fortuny, Santiago Rusiñol, Joaquim Mir, Ramon Casas, i d'altres.

Com a testimoni del seu reconeixement, Altafulla l'ha dedicat un topònim, el Jardí Josep Sala (entre antiga N340, Camí de les Moreres i Camí Hort de Pau). Precisament aquest Festa Major estava prevista la presentació del llibre conjuntament amb el monument realitzat per Marcel Socias, acte que s'ha ajornat per la pandèmia. •



Castellani Dental Clinic

15 años en Altafulla

Gracias a los miles de pacientes que confían en mí.

Ustedes hacen que me sienta realizada.

977651433
Whatsapp 695158451

www.castellanidentistry.com
www.atenciondentaleficiente.com

PIZZERIA SOLO COMO

977 65 00 09
PLÇ MARTÍ ROYO 3, L1
ALTAFULLA, 43893

TELÈFONS I ADREÇES	
AJUNTAMENT (Plaça del Pou, 1)	977 65 00 08
RECAPTACIÓ MUNICIPAL (Ajunt.)	977 65 61 09
CORREUS	977 65 18 16
OFICINA D'OCUPACIÓ	977 65 14 26
POLICIA LOCAL Marquès de Tamarit, 16	977 65 02 80
GUÀRDIA CIVIL	062
MOSSOS D'ESQUADRA	112
BOMBERS (Tarragona)	085 977 22 00 80 977 54 70 80
AMBULÀNCIES (centraleta)	977 25 25 25
CONSULTORI DE SALUT Mainada, 2A	977 65 60 07
URGÈNCIES CAP Torredembarra	977 64 38 01
AIGÜES D'ALTAFULLA (servei 24 hores)	977 65 16 76 900 194 998
EMERGÈNCIES	112
FARMÀCIA SUSANA DOMINGO Les Escoles, 3 (poble)	977 65 04 97
FARMÀCIA ALTAFULLA MAR Plaça dels Vents, 5	977 65 24 20
URGÈNCIES DENTALS CASTELLANI	977 65 14 33
OFICINA DE TURISME Plaça dels Vents, s/n	977 65 14 26
AULA DE FORMACIÓ ALDARA ESCOLA D'ADULTS	977 65 10 85
ESCOLA LA PORTALADA Plaça la Portalada s/n	977 65 03 23
ESCOLA ROQUISSAR	977 65 19 69
IES ALTAFULLA	977 65 16 62
LLAR D'INFANTS F. BLANCH Mainada, 2B	977 65 60 31
LLAR D'INFANTS HORT DE PAU Cabana, 2	977 65 21 20
ESPLAI DE LA GENT GRAN C. de Les Bruixes s/n	977 65 21 32
BIBLIOTECA MUNICIPAL Carrer Vinyet, 1. Baixos	977 65 11 76 608 58 95 30
CENTRE D'ESTUDIS D'ALTAFULLA Escoles, 10	977 65 09 12
CENTRE OBERT	977 65 06 90 648 54 62 72
PAVELLÓ POLIESPORTIU	977 65 15 71
ESCOLA DE MÚSICA (migdies) De l'Hostal, a la Violeta	977 65 20 60
CASAL LA VIOLETA Carrer de l'Hostal, 11	977 65 00 83
PUNT D'INFORMACIÓ JUVENIL Era de l'Esteve	977 65 24 68
ALBERG JUVENIL 'CASA GRAN' Placeta, 12	977 65 07 79
PISCINA MUNICIPAL Alcalde Pijuan, 4	977 65 21 10
CLUB MARÍTIM	977 65 02 63
PARRÒQUIA S. MARTÍ	977 65 01 58
ESTACIÓ DE SERVEI	977 65 22 54
TAXIS (J. GABARRÓ)	607 86 46 44 607 15 38 18 977 65 29 90
ALTAFULLA RÀDIO	977 65 29 23
AUTOCARS PENEDÈS	977 66 08 21
INFORMACIÓ RENFE	902 24 02 02
TANATORI DE TORREDEMBARRA	900 50 67 12
L'HORT DE LA SÍNIA, PUNT D'INFORMACIÓ DEL GAIÀ	655 48 61 15
JUTGE DE PAU	977 65 20 17
VETERINARIS (d'urgències)	977 65 29 08 627 56 39 39 629 71 15 90
PROTECCIÓ CIVIL	977 65 15 89 648 14 57 56
CÀRITAS PARROQUIAL	629 55 79 45

Serveis Municipals
<ul style="list-style-type: none"> SERVEIS SOCIALS - Atenció al públic Assistent Social: Dilluns, de 8 a 15 h. Educador Social: Dilluns, de 8 a 15 h. BIBLIOTECA MUNICIPAL D'ALTAFULLA C. Vinyet, 1. Baixos - Matins de dilluns a dijous, de 10 a 13h; i tardes, de dilluns a divendres, de 16 a 20h OFICINA DE CORREUS (C. Marquès de Tamarit, 16) De dilluns a divendres, de 8:30 a 14:30 h Dissabtes, de 9:30 a 11:00 h AIGÜES D'ALTAFULLA (C. Vinyet, 1 - Local 1) De dilluns a divendres, de 9 a 13 h RECOLLIDA DE MOBLES I ANDRÒMINES Comunicació prèvia a l'Ajuntament d'Altafulla 977 65 00 08

Centre de Salut
ATENCIÓ AL PÚBLIC (977 65 60 07): De dilluns a divendres (matí): de 8 a 13 h Dilluns i dimecres (tarda): de 15:30 a 19:30 h PEDIATRIA I INFERMERIA PEDIÀTRICA: Dilluns/tarda i dimecres/matí Dra. CARME RIQUELME / INF. MÍRIAM VADILLO INFERMERIA TARDA: Dilluns tarda i dimecres tarda HORARIS DE CONSULTES INF. MIQUEL RIUS: De DL a DV (matins) Dra. ESTHER MUR: DL, DM, DJ i DV (matins) Dimecres a les tardes Dra. CAROLINA ROBADO: Dilluns a les tardes DM, DX, DJ i DV (matins) URGÈNCIES: CAP DE TORREDEMBARRA 977 64 38 01

Servei de transport per a la gent gran	
ANADA	
10,25	Carrer dels Munts
10,35	Mirador dels Munts
10,45	Carrer de Santa Marta
10,55	Via Augusta/Plaça dels Vents
11,00	Carrer de les Esplanes
11,10	Carrer de la Bassa
11,20	Ronda d'Altafulla/Carrer de la Cadenera
11,25	Eroski
TORNADA	
12,25	Eroski
12,30	Ronda d'Altafulla/Carrer de la Cadenera
12,40	Carrer de la Bassa
12,50	Carrer de les Esplanes
12,55	Via Augusta/Plaça dels Vents
13,05	Carrer de Santa Marta
13,15	Mirador dels Munts
13,25	Carrer dels Munts

Per a qualsevol emergència podeu trucar a l'Ajuntament al Tel. 977 65 00 08 (REGIDORIA D'ACCIÓ SOCIAL I CIUTADANIA)

Deixalleria de Torredembarra
De dimarts a divendres: De 09 a 13 h i de 15 a 18 h
Dissabte: De 10 a 13 h i de 15 a 18 h
Diumenge: De 09 a 15 h
(Hi ha una limitació de 200 kg. com a màxim per persona. Cal acreditar la residència a Altafulla)
Pol. Ind. 'Roques Planes' - Tel: 637262258 i 977645819

FARMÀCIES DE GUÀRDIA
HORARIS: Farmàcia Susana Domingo De dilluns a dissabte: De 9 a 13.30h, i de 16.30 a 20.30h Diumenges: De 9 a 13.30h Farmàcia Altafulla Mar De dilluns a divendres: De 9 a 14h, i de 17 a 20.30h De dissabte a diumenge: De 9 a 14h A partir de les 20.30 h, consulteu les farmàcies de guàrdia de Torredembarra A més: www.cofit.org/guardies/ext/ Cogul: 977640003 - C/ Antonio Roig, 14 Arasa: 977642704 - C/ Verge Montserrat, 4 Miró: 977640735 - C/ Pere Badia, 55 Escudé: 977130735 - C/ Filadors, 6-8 Sant Jordi: 977642750 - Av. Sant Jordi, 19-21 Miramar: 977642022 - C/ Oreneta, 2

Transports			
L12 - Parades a Pl. Imperial Tàrraco, Pau Casals, St. Francesc, Rambla Vella, Balcó, Miracle, Beneficència, Via Augusta, Tuset, Arrabassada, Savinosa, Cala Romana, Tennis, Mediterrani, Platja Llarga, Mas Rabassa, El Pont, Montsià, Osona, La Mora, Conca de Barbera, Blauet, Esquirol, Guineu, Castell de Tamarit, Tamarit, Aiguamolls del Gaià i Ferran			
	Pl. Imperial Tàrraco	Aiguamolls del Gaià	Aiguamolls del Gaià
	6:20	6:48	7:01
	7:24	7:56	7:44
	8:15	8:50	8:10
	8:55	9:31	9:03
	9:39	10:14	9:43
	10:19	10:54	10:27
	10:59	11:35	11:04
	11:40	12:16	11:47
	12:15	12:52	12:30
	12:55	13:33	13:08
	13:35	14:14	13:45
	14:15	14:52	14:24
	14:57	15:34	15:05
	15:39	16:16	15:46
	16:17	16:53	16:27
	16:59	17:37	17:06
	17:40	18:17	17:48
	18:15	18:51	18:29
	18:55	19:31	19:04
	19:35	20:12	19:44
	20:15	20:51	20:24
	20:55	21:29	21:05
	21:35	22:07	21:45
	7:31	8:04	8:14
	9:20	9:58	10:12
	10:58	11:33	11:50
	12:24	13:00	13:14
	14:00	14:36	14:50
	15:45	16:21	16:35
	17:19	17:56	18:08
	19:10	19:47	19:59
	20:44	21:20	21:30
	22:18	22:50	
	7:31	8:04	8:16
	9:20	9:54	10:12
	11:00	11:35	11:53
	12:25	13:02	13:14
	14:00	14:36	14:49
	15:45	16:21	16:34
	17:18	17:53	18:07
	19:10	19:44	19:59
	20:43	21:21	21:30
	22:18	22:49	
	7:02	6:02	
	7:36	7:06	
	8:34	7:29	
	9:01	7:34	
	10:02	7:57	
	10:31	8:08	
	11:02	9:02	
	12:00	9:34	
	12:26	10:17	
	12:58	11:05	
	14:00	11:33	
	14:32	12:06	
	15:01	13:06	
	15:31	13:34	
	15:59	14:35	
	16:31	15:03	
	16:56	15:07	
	17:00	15:20	
	18:00	16:37	
	18:32	17:07	
	18:59	17:37	
	19:29	18:07	
	20:26	18:36	
	20:58	19:06	
	21:02	19:29	
	21:31	20:06	
	22:01	20:34	
	22:34	20:41	
		21:02	
		21:47	
		8:50	8:48
		10:12	10:49
		11:50	12:29
		13:14	13:53
		14:50	15:25
		16:35	17:11
		18:08	18:47
		19:59	20:35
		21:30	22:04
		8:16	8:50
		10:12	10:46
		11:53	12:27
		13:14	13:48
		14:49	15:23
		16:34	17:08
		18:07	18:41
		19:59	20:33
		21:30	22:03

RENFE	
Alt/Tgn	Alt/Bcn
7.02	6.02
7.36	7.06
8.34	7.29
9.01	7.34
10.02	7.57
10.31	8.08
11.02	9.02
12.00	9.34
12.26	10.17
12.58	11.05
14.00	11.33
14.32	12.06
15.01	13.06
15.31	13.34
15.59	14.35
16.31	15.03
16.56	15.07
17.00	15.20
18.00	16.37
18.32	17.07
18.59	17.37
19.29	18.07
20.26	18.36
20.58	19.06
21.02	19.29
21.31	20.06
22.01	20.34
22.34	20.41
	21.02
	21.47

AUTOCARS
Període temporada baixa (alteracions per la Covid-19)
ALTAFULLA / BCN Sortida Altafulla: De DL a DV: 09.05 h Dissabtes feiners: 10.15 h Diumenges i festius: 18.00 h BCN / ALTAFULLA Sortida Barcelona: De DL a DV: 15.30 h Dissabtes feiners: 21.15 h Diumenges i festius: No hi ha servei Informació 977 21 44 75 o informacio@autocarsplana.com

Contenidors de piles
Podeu dipositar les piles als contenidors situats a l'Ajuntament, Llibreria Regal i Paper, Estanc Pijuan, Forn Martí Ronda, Forn Martí Llevant i Electrodomèstics Quixalos

AUTOBUSOS NOCTURNS
Altafulla / Tarragona Divendres, dissabtes i vigílies de festius

Altafulla	
Parada Centre	Centre Comercial
23:29	23:30
01:04	01:05
02:34	02:35
04:34	04:35
Tarragona	
Rambla Vella	Imperial Tarraco
23:53	23:55
01:28	01:30
02:58	03:00
04:58	05:00

Tarragona	
Imperial Tarraco	Rambla Vella
00:15	00:17
01:45	01:47
03:45	03:47
05:05	05:07
Altafulla	
Centre Comercial	Parada Centre
00:39	00:40
02:09	02:10
04:09	04:10
05:29	05:30

AUTOBUSOS
Per la Covid-19, confirmeu els horaris a www.autocarsdelpenedes.com
De dilluns a divendres feiners

Trdb	Alt	Tgn	Tgn	Alt	Trdb
6:20	6:24	6:40	6:45	7:05	7:10
7:05	7:11	7:30	7:35	7:55	8:00
7:25	7:31	7:40	8:30	8:50	8:55
7:38	7:46	8:05	9:15	9:35	9:40
7:55	8:01	8:20	10:10	10:35	10:40
8:20	8:26	8:45	11:15	11:35	11:40
8:40	8:46	9:05	11:45	12:05	12:10
8:58	9:06	9:25	12:10	12:40	12:45
9:15	9:21	9:40	12:45	13:05	13:10
9:45	9:51	10:00	13:15	13:35	13:40
10:15	10:21	10:40	13:45	14:05	14:10
10:45	10:51	11:10	14:00	14:20	14:25
11:15	11:21	11:40	14:15	14:35	14:40
12:15	12:21	12:40	14:45	15:05	15:10
13:13	13:21	13:40	15:10	15:30	15:35
14:15	14:21	14:40	15:20	15:40	15:45
15:15	15:21	15:40	16:20	16:40	16:45
16:20	16:26	16:45	17:20	17:45	17:50
16:45	16:51	17:10	17:45	18:05	18:10
17:15	17:21	17:40	18:15	18:35	18:40
18:20	18:26	1			

Altafulla torna a gaudir del triatló, amb restriccions per la Covid-19

Després de molt temps i esforç, Altafulla va tornar a gaudir d'un esdeveniment esportiu adaptat als nous temps. El passat 10 d'octubre es va poder celebrar el Triatló d'Altafulla, una de les proves de circuit popular de triatló Just Tri Series. L'esdeveniment va anar a càrrec de la regidoria d'Esports de l'Ajuntament d'Altafulla, que encapçalava Àlex Cañas, i va comptar amb la direcció tècnica de Sport No Limit.

Per un tema de seguretat, la participació es va limitar a les 250 persones. Les poques places es van esgotar en menys d'una setmana. Entre els inscrits hi havia **quatre campions d'Espanya**: Albert Parreño, Anna Flaquer, Albert Torres i Dolça Ollé.

Enric Boldu de Club Natació Montjuïc amb un temps de 1:00:28 i Anna Flaquer del club Fasttriatlon amb una marca de 1:06:40 van ser els guanyadors en la modalitat Sprint. En modalitat Super Sprint, els vencedors van ser Pep Tatché del club T-Bikes amb un temps rècord de 00:33:03, i Olga Fernández del Club Triatló Sabadell parant el cronòmetre en 00:45:12.

El Triatló d'Altafulla va comptar amb unes **mesures de seguretat** exigents a conseqüència de la Covid-19. Els triatletes van haver de respectar els dos metres de distància de seguretat en tot moment, utilitzar la mascareta a la recollida



de dorsals i a l'entrada a boxes, netejar-se les mans en el moment de recollir els dorsals i a l'entrada a boxes, i seguir

les indicacions de l'organització. A més a més, les sortides van estar esglaonades i per grups reduïts i a la meta es va comp-

tar amb espais amplis per respectar les distàncies. / **Fotos:** Ajuntament / Blanca de la Sotilla •

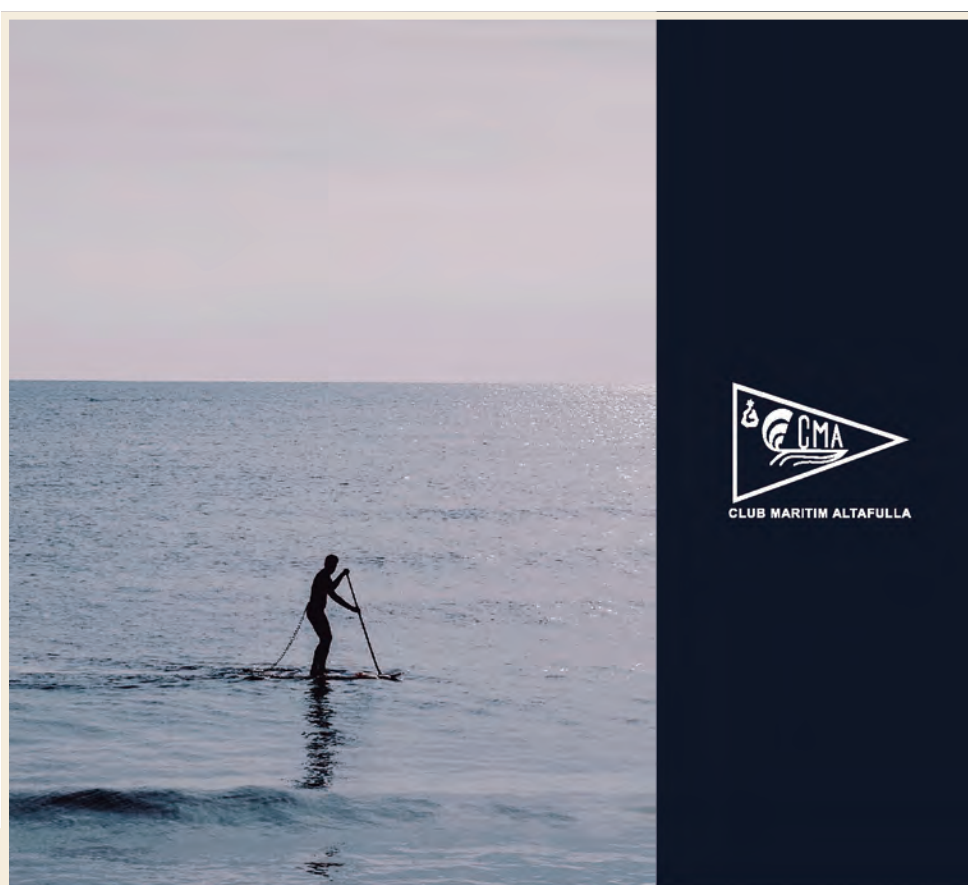
Breus

MARIA JOSÉ CARABANTE, CAMPIONA EN LA COPA D'ESPANYA DE CLUBS MÀSTER

L'atleta Maria José Carabante s'ha penjat la medalla d'or amb el Playas de Castellón en la Copa d'Espanya de Clubs Màster, celebrat el passat 24 d'octubre a Torrevieja (València). Carabante va ser una de les tres corredores que van competir en la prova dels 400 metres, fent tercera amb un temps d'1'6"66. Carabante també va formar part de l'equip que va competir en la prova del 4x100 relleus, juntament amb Jesús Antonio Molinero, Ana Font, i Miguel Martínez, per assolir la cinquena posició amb 55"90. Sumant tots els resultats, el Playas de Castellón va quedar primer penjant-se l'or.

MARTA CAMPS BAT EL RÈCORD DE CATALUNYA DELS 3.000 METRES LLIURES

L'atleta altafullenca Marta Camps ha sumat un nou èxit en aquesta temporada 2020 tan atípica, però tan fructífera alhora per a ella quant al rendiment esportiu en la seva primera campanya en la categoria W50. Camps va aconseguir, també, a Torrevieja, establir un nou rècord de Catalunya dels 3000 metres lliures W50 a l'aire lliure amb un temps de 10'40"13. L'anterior plusmarca tenia 10 anys i era de 11'32"53. A la vegada, millora la marca del rècord en pista descoberta que ella mateixa té des del mes de febrer (10'42"29). •



Lloguer de Caiac i SUP durant tot l'hivern. També tenim neoprens!

Informa't a secretaria

41° 07,8' N / 1° 22,3' E
C / Pescadors s/n
43893 Altafulla

977 65 02 63
cma@clubmaritimaltafulla.com
segueix-nos a @cmaltafulla

A.E.M. desatascos
escura-xemeneies
24h 608 181 124
676 856 957
Carrer del Pi, 10 Altafulla 43893
aemdesatascos@gmail.com
www.aemdesatascos.com

ANTECSYSTEMS
IT engineering
Sistemas - Programación & App
Diseño web - Nube & Virtualización
977 651 439
C/ Marqués de Tamarit 3A - Altafulla
www.anteccsystems.com
@anteccsystems

ALITICA Venda i reparació PC i portàtils
www.aliticaonline.com
Components Perifèrics TV i Audio Multimèdia Telefonía Antivirus Xarxes Accessoris Tintes/tònners originals i compatibles Cables i més... Consulta la web!
Reparació i recanvis de mòbils i tablets
La teva botiga d'informàtica
C/ Mossèn Miquel Amorós, 10 - Altafulla
977 65 18 78 alitica.tecnica@gmail.com

Elaborem cada dia per tu, tot és bo i natural!
1979
FORN DE PA ARTESÀ NOGUÈS
VENTA - Altafulla
Tel 977 65 03 84
C/Miquel Amorós, 5
OBRADOR - Torredembarra
Tel 977 65 03 84
C/de Dalí, 24
C/Montserrat, 27



Sandra Ballester: “Vull visibilitzar el dol perinatal i gestacional i trencar el tabú que encara suposa”

Aquesta tardor s'ha habilitat al cementiri d'Altafulla un nou espai per recordar aquells nadons morts poc abans de néixer o instants després d'arribar a aquest món. Amb aquesta iniciativa es vol visibilitzar el dol gestacional i perinatal, que poc a poc, va deixant de ser un tabú. Trencar amb aquest estigma és un dels motius que també va pesar en la decisió de la Sandra Ballester d'escriure un llibre sobre la seva experiència vital més dolorosa. La Sandra és tècnica de Joventut de l'Ajuntament d'Altafulla, responsable del PIJ i autora del llibre 'Buen viaje, Enai', que serveix com a homenatge al seu segon fill.

Quan i per què decideixes escriure aquest llibre?

Immediatament després de tenir l'Enai. Vaig sentir la necessitat d'explicar el que ens acabava de passar a la nostra família. Aleshores ja em vaig posar a escriure com una manera d'expressar el que sentia però l'impuls per publicar-ho va ser el comiat que li vam fer a l'Enai a l'escola a la que anava el meu fill gran, el Gael, a la Tribu del Gaià, a La Riera (ara a Torredembarra). Aquí em vaig adonar que és necessari posar paraules a una cosa que a la societat no està previst que passi.

“És necessari posar paraules a una cosa, que a la societat no és previst que passi, com és la mort d'un nen en néixer”

Donar a llum es relaciona amb un moment de gran felicitat, no és previsible que sigui el contrari i quan això passa, com ho afronta la societat?

La gent tendeix a no parlar-ne, a fer veure que no ha passat res. Et diuen ets forta, ja passarà, en tindràs un altre, ets jove,... No et diuen el mateix si se't mor un pare o la teva parella. Com que no

l'han vist, com que no l'han conegut, fan veure com si no hagués existit. És un tabú parlar-ne i per això costa que la gent sàpiga com fer-ho.

Com s'hauria de reaccionar davant algú que perd el seu fill d'aquesta manera?

No cal dir massa, dir un “ho sento” i “estic aquí per si necessites parlar-ne”. No intentem treure-li importància ni insistir en aquestes frases que malauradament són tan habituals i que, malgrat es diuen sense mala intenció, no ajuden gens.



I en el teu entorn com s'ha viscut aquesta situació? Per exemple amb els joves amb qui treballes diàriament al PIJ?

La meua família ha estat un suport molt gran i ho vam afrontar des del primer moment sense callar-nos les coses. A la feina, al PIJ, en vam parlar en el seu moment, fa dos anys i va ser un impacte per ells. En vam parlar aleshores i penso que ara, amb el llibre a les mans, malgrat ser un conte, podrem tornar a posar el tema sobre la taula. És important parlar de la mort amb els nens i els joves. Han de saber què és i com poder expressar els seus sentiments al respecte. I, malauradament amb la pandèmia és possible que alguns d'ells visquin la mort d'algun ésser estimat.

“El conte pot servir per treballar a les escoles el concepte del dol, i en concret el perinatal, i que els nens sàpiguen com afrontar una situació així”

Dius que se n'ha de parlar, de la mort i específicament d'aquest tipus de mort amb joves i infants. Com ho va portar el teu fill Gael?

Ell esperava un germanet i ho havia explicat als seus amics i companys d'escola. I de sobte la mama ja no tenia panxa i no hi havia cap bebè a casa. Li vam explicar tot sense amagar res, havia de saber què havia passat i que el seu germà no viuria amb ell com tenia previst. Els seus somnis, les seves il·lusions per jugar amb ell i ensenyar-li el món des del punt de vista del germà gran, va quedar aturat. Aleshores ell tenia 5 anys.

De fet en el conte és ell el narrador de la vostra història

Volíem donar-li veu al que va sentir ell quan va morir el seu germà, donar-li un espai per expressar el seu dolor i, alhora, el nostre. Fer que el conte estigui protagonitzat per un nen també facilita que la història que s'hi explica arribi als més petits.

És un conte, doncs, per a infants?

No és només per a ells, de fet, crec que pot ser d'ajuda a moltes famílies que hagin passat per una experiència similar. Per ajudar a visibilitzar les morts gestacionals i perinatals, que són més comunes del que ens pensem i que afecten una de cada quatre dones. També m'agradaria que el llibre es pogués llegir a les escoles, per treballar el concepte de dol i que els nens sàpiguen com afrontar una situació així, tant si és una mort perinatal com si és un altre tipus de mort, un avi, un professor, un company de classe,... Són situacions que passen i cal parlar-ne.

“Cal que ens permetem sentir el dolor i exterioritzar-lo sense por”

Tens intenció de fer-ne presentacions o fer-lo arribar a les escoles?

N'he fet una presentació a la llibreria de la meua germana a Torredembarra i a través de les xarxes per les restriccions actuals però la intenció és presentar-lo presencialment tan bon punt es pugui arreu, també a Altafulla. I fer-lo arribar a les escoles del Baix Gaià per proposar-los la idea de treballar-ho a classe i fins i tot poder-hi fer alguna xerrada.



T'has proposat portar la vostra història a tantes persones com sigui possible, oi?

Ara cada cop hi ha més associacions i grups de suport. També hi ha alguns llibres interessants que et recomanen ja al mateix hospital i jo, a través d'instagram (@mamacosmica8) també estic intentant donar visibilitat a aquest tipus de mort. Ara edito un calendari amb les dates de naixement dels nens de més de 150 famílies que han passat per aquest procés i van respondre a una crida que vaig fer a les xarxes. M'han agraït molt aquesta iniciativa tot i hem parlat molt per mail amb totes elles. Ha estat dur però n'estic molt contenta.

Què els hi diries a una família que acaben de veure néixer i morir el seu fill el mateix dia?

Que es permetin sentir el que els ha passat, que ho exterioritzin sense por i que si ho necessiten es posin en mans d'un professional. També ajuda el recolzament familiar, de la mateixa manera que quan portes un bebè a casa immediatament ve la teva mare o qui sigui a donar-te un cop de mà, aquí cal fer el mateix. Perquè estàs ensorrada i necessites que t'ajudin. A tu i a la teua parella (si la tens), ja que sovint se'ns oblidada l'altra part i també ho pateixen moltíssim.

Carol Cubota