

Plaça del Pòu

núm. 209 / maig 2020 / www.altafulla.cat



3 HABITATGE

Experts de la URV assessoren l'Ajuntament amb el Pla d'Habitatge

4 EL PLE

L'Ajuntament destinarà 88.000 € en ajuts socials per a famílies i empreses

6 L'AJUNTAMENT

Instal·len els nous contenidors per a la recollida selectiva de la brossa

12 EDUCACIÓ

La preinscripció escolar començarà el 13 de maig de forma telemàtica

COMENÇA L'ESPERADA DESESCALADA A ALTAFULLA

Plaça del Pou

www.altafulla.cat

Fem de l'adversitat, un món net i ple de noves oportunitats

Butlletí d'Informació Municipal de l'Ajuntament d'Altafulla

• **Edita** / Àrea Municipal de Mitjans de Comunicació d'Altafulla Plaça del Pou, 1. 43893 ALTAFULLA

www.altafulla.cat

• **Direcció** / Àrea Municipal de Mitjans de Comunicació.

• **Redacció** / Eduard Virgili, Carol Cubota i Albert Jansà.

• **Col·laboradors** /

Marc Pérez, Gemma Soldevila, Policia Local d'Altafulla, Atletes d'Altafulla, Generalitat de Catalunya, Universitat Rovira i Virgili, Localret, Joan Argilagué, Punt d'Informació Juvenil d'Altafulla i Llar d'Infants Hort de Pau..

• **Portada** /

Alguns veïns d'Altafulla passejant aquests darrers dies per Botigues de Mar. / Foto: Gemma Soldevila.

• **Coordinació** /

Albert Jansà 639 775 436
Nou Silva Equips SL 977 248 883
nousilva@telefonica.net

• **Disseny** /

Croma Produccions Multimèdia

• **Producció** /

Nou Silva Equips SL

• **Dipòsit Legal** / T-1721-1999

• **Tirada** / 1.500 exemplars

La pandèmia ha aconseguit el que semblava impossible: parlar-ho gairebé tot a nivell global. Hem de poder tenir perspectiva històrica i convertir aquesta dramàtica crisi en una oportunitat per a fer canvis que abans d'aquesta situació semblaven impossibles. Hem de saber donar continuïtat al compromís individual, l'esperit comunitari i el voluntariat que hem vist i estem vivint aquests dies contra la pandèmia, com uns valors permanents que no es corresponen només a situacions excepcionals.

Cal aprofitar les noves prioritats a nivell local i global per a la lluita contra l'emergència climàtica des de l'inici de qualsevol actuació. El nostre compromís amb els objectius de desenvolupament sostenible, té més sentit que mai en aquesta nova etapa. L'aturada de l'economia i la mobilitat derivada ha provocat una millora en els nivells de contaminació atmosfèrica i neteja d'espais naturals, rius i litoral. Una externalitat positiva de la crisi que hem de ser capaços de preservar l'endemà, en una crisi que ens convida a mantenir alguns dels hàbits que hem adquirit, forçosament, per aturar la pandèmia.

L'aprenentatge del teletreball forçat per les circumstàncies s'ha d'aprofitar no només per reduir la mobilitat, i per tant reduir residus i emissions, sinó també per re-estudiar la necessitat de noves infraestructures o ampliacions de les ja existents. Des d'un punt de vista estrictament d'administració local, el teletreball ha de permetre a les administracions supramunicipals oferir serveis als ajuntaments petits i a aquests col·laborar per compartir recursos, fins i tot recursos humans, entre ells. Aquestes oportunitats necessitaran també una empara legal.

La ciutadania i els ens locals hem de fer un pas endavant per participar amb plena coresponsabilitat de les grans decisions socioeconòmiques que es prenen a totes les instàncies i que ens afecten a tots. La proximitat és un valor que aporta coneixement i sensibilitat, imprescindibles per a poder donar resposta a la nova situació i aconseguir l'anhel d'una societat més justa, inclusiva, diversa i solidària. •

Sumari

EL PLE 4

L'Ajuntament d'Altafulla destinarà 88.000 € en ajudes socials arran de la Covid-19

Aproven les bases reguladores per als ajuts a famílies i empreses

L'AJUNTAMENT 6

Instal·len els nous contenidors per a la recollida selectiva de la brossa
Nous horaris per a la recollida del cartró comercial

SALUT 8 | 9

T'expliquem les quatre fases del desconfinament al Camp de Tarragona

OPINIÓ 10 | 11

EDUCACIÓ 12 | 13

La preinscripció escolar començarà telemàticament el pròxim 13 de maig
Visites virtuals a les llars d'infants municipals Francesc Blanch i Hort de Pau

ESPORTS 15

Més de 120 participants corren confinats en la Cursa 1 de Maig Indoor
Entrenaments i competicions virtuals de les entitats locals
S'ajorna el Campionat de Catalunya BTT Raid XCO 2020

ON POTS TROBAR LA "PLAÇA DEL POU"?

La "Plaça del Pou" es distribueix a l'Ajuntament, Altafulla Ràdio, Consultori Mèdic, Llar d'Infants Hort de Pau, Esplai de la Gent Gran, Biblioteca Municipal, Forn Nogués, Gelateria La Perla, Forn Martí (Ronda, carrer Martí d'Ardenya i barri marítim), Farmàcia Altafulla Mar, Bar Cano, Pizzeria Solocomo, Bar la Violeta i Centre Cívic de Brises del Mar.

Vols rebre-la per correu electrònic?

És molt fàcil! Fes-nos arribar la teva petició a:

altafullaradio@altafullaradio.cat

o també entrant al web

www.altafullaradio.cat i www.altafulla.cat

JA US PODEU ANUNCIAR A:

Plaça del Pou

Informació i inserció d'anuncis:

635 83 30 94

comercial@altafullaradio.cat

Àrea de Mitjans de Comunicació

Ens interessa que hi participis:

Envieu els vostres articles a altafullaradio@altafullaradio.cat.

La "Plaça del Pou" tria per publicar aquells textos que no superin els 2.000 caràcters amb espai inclòs.

Els articles han d'anar signats amb nom i cognoms i hi ha de constar el DNI o el passaport, l'adreça i el telèfon. La "Plaça del Pou" es reserva el dret de resumir-ne o extractar-ne el contingut i de publicar els que consideri oportuns.



Experts de la Universitat Rovira i Virgili assessoren l'Ajuntament per desenvolupar el Pla Local d'Habitatge

Experts de la càtedra UNESCO d'habitatge de la Universitat Rovira i Virgili (URV) assessoren l'Ajuntament d'Altafulla per desenvolupar el futur pla local d'habitatge de la vila. Es tracta d'un equip interdisciplinari dedicat a la recerca, la docència i la transferència de coneixements en matèria d'habitatge.

És per aquest motiu que la seva experiència pot ser de gran utilitat a l'hora de definir les línies d'actuació que han de marcar les polítiques d'habitatge municipals a Altafulla en el futur. La regidoria d'Habitatge d'Altafulla mantindrà **reunions periòdiques** amb aquests experts i, de moment, les trobades estan sent molt productives, segons ha assegurat el regidor d'Habitatge, Àlex Cañas.

Amb l'impuls a la planificació en aquesta matèria, agafa forma un dels principals objectius de la regidoria d'Habitatge, creada en aquest mandat per l'actual govern municipal. La voluntat dels responsables és enllestir aquest pla d'habitatge com més aviat millor i que Altafulla compti amb aquest **document guia** abans que finalitzi l'actual mandat.



Els investigadors i les investigadores de l'equip de la Càtedra UNESCO d'Habitatge de la URV. D'esquerra a dreta: Rosa Maria Garcia, Lluç Font, Roger Guimerà, Marta Sales i Sergio Nasarre. / Foto: URV

S'ATURA LA CONCESSIÓ DE NOVES LLICÈNCIES D'HABITATGES TURÍSTICS DURANT UN ANY

De moment, un dels primers passos del Pla Local d'Habitatge ha estat l'aturada de la concessió de noves llicències d'habitatges per a ús turístic. Aquesta pro-

posta va ser aprovada en el passat ple celebrat el 27 d'abril. Així, el consistori no atorgarà noves llicències per habitatges turístics en el termini d'un any. Ac-

tualment es calcula que Altafulla compta amb **més de 300 habitatges** d'aquesta tipologia, als que no afecta la nova mesura. Amb aquesta iniciativa es vol fer

una **pausa** en la concessió d'aquestes llicències per permetre una avaluació del model turístic del municipi i estudiar-ne una possible reestructuració. •

Breus

APROVEN INICIAR EL NOMENAMENT DE JOAN CARNICER COM A FILL ADOPTIU D'ALTAFULLA

El Ple va aprovar per unanimitat, i a petició del Centre d'Estudis, el Grup de Diables d'Altafulla i els Castellers, iniciar el procediment administratiu per nomenar a Joan Carnicer Torrent com a Fill Adoptiu d'Altafulla. Aquest títol honorífic es concedeix a les persones naturals d'altres poblacions, residents o no a la nostra vila, per la seva reiterada i eficaç labor a favor dels interessos d'Altafulla i per les seves acreditades actuacions en qual-sevol aspecte de les activitats humanes. Joan Carnicer Torrent, escriptor altafullenc resident a Reus, és un di-

namitzador cultural que ha dedicat bona part de la seva vida a l'associacionisme i la cultura popular. És pare de la Nit de Bruixes d'Altafulla i impulsor del gat de foc de la vila, membre del Centre d'Estudis i del Col·lectiu d'Artesans, i una de les persones més vinculades a la vida cultural, festiva i popular del municipi.

LA LIQUIDACIÓ DEL PRESSUPOST DE 2019 SE SITUA EN UN ROMANENT DE CRÈDIT DE 600.000 €

L'Ajuntament d'Altafulla ha liquidat el Pressupost de 2019 amb un romanent de crèdit de 606.171,60€, que es podrà utilitzar per a inversions per aquest exercici

de 2020. Quant al romanent de tresoreria, se situa en 804.913,07 €, que anirà destinat a despeses generals del consistori. En aquest sentit, el pressupost general liquidat presenta un nivell de deute zero sobre els ingressos corrents liquidats. Amb tot, de l'anàlisi efectuada de la liquidació del Pressupost per a l'exercici 2019, s'observa que incompleix amb la regla de la despesa i amb l'objectiu d'estabilitat pressupostària, d'acord amb els termes establerts en la LOEPSF, per la qual cosa s'haurà d'aprovar un Pla Econòmic Financer, tot i que esdevé un tràmit estrictament administratiu que no posa en perill la bona salut de les arques municipals. •

*ACTUALITZA'T

NO ENS PERDIS, CANVIA'T AL 39
RESINTONITZA EL NOU CANAL DE TAC12 A LA TDT

*PREPARA'T PER AL FUTUR IMMEDIAT

MÉS INFORMACIÓ | www.tac12.tv | 877 604 001

tac

L'Ajuntament destinarà 88.000 euros en ajuts socials per a famílies, autònoms i petit comerç

El Ple va aprovar el passat 27 d'abril, en la primera sessió telemàtica de la història del consistori, un paquet d'ajuts econòmics dirigits a famílies, autònoms i empreses dels sectors comercials i de serveis, afectades econòmicament per la crisi sanitària i social provocada per la COVID-19. Així, es posa a disposició de la ciutadania **dues línies d'ajuts** destinades, per una banda al comerç, el petit empresariat i autònoms i, per l'altra, a persones i famílies vulnerables econòmicament i socialment.

Cada una d'aquestes partides s'han dotat en 40.000 €, així com també s'ha doblat fins a 8.000 € la partida d'emergència social, fixada fins ara en 4.000 €. La suma total d'aquestes ajudes directes és de 88.000 euros. Aquestes ajudes són completament compatibles amb altres mesures socials i econòmiques que han posat en marxa els governs de l'Estat i la Generalitat de Catalunya amb l'objectiu de pal·liar els efectes produïts en l'economia familiar i productiva a conseqüència de l'emergència sanitària desencadenada per la pandèmia del coronavirus. El **termini de presentació de sol·licituds** començarà el dia següent de la publicació de la convocatòria en el Butlletí Oficial de la Província de Tarragona, i es comunicarà degudament per als mitjans i canals de comunicació municipals.

BASES ESPECÍFIQUES PER A PERSONES I FAMÍLIES

La quantia de la subvenció a concedir a les persones sol·licitants que compleixin tots els requisits exigits, serà de màxim 600 € per unitat familiar. S'estableixen els següents límits màxims per a cada línia d'actuació:

- Habitatge: 600 euros.
- Subministraments de llum, gas i butà: 250 euros.
- Subministrament de telefonia i internet: 35 euros per mes.
- Sanitària: 200 euros.
- Reparació o substitució d'electrodomèstics bàsics: 400 euros.
- Altres conceptes que es puguin considerar indispensables o necessaris: 200 euros.

a) Documents comuns a totes les línies d'actuació

- Instància individualitzada per a cada beneficiari que sol·licita la subvenció.
- DNI del sol·licitants i de la unitat de convivència (en cas que no es disposi en els Registres de l'Ajuntament).
- Sentència de separació o divorci, si s'escau.
- Autorització perquè l'Ajuntament d'Altafulla pugui obtenir dades de l'Agència Estatal Tributària i de l'Agència Tributària de Catalunya.
- Certificat de no ser deutor amb la Hisenda Pública o autorització per que el propi Ajuntament obtingui aquestes dades.
- Certificat d'estar al corrent de les seves obligacions amb la Seguretat Social.



7) Certificat d'atur o document acreditatiu de la situació de l'ERO o EERTO.

8) Full de domiciliació bancària degudament diligenciat per l'entitat bancària on constin les dades bancàries del compte on es podrà transferir l'import de la subvenció, o document equivalent obtingut per banca electrònica, on figuri titular del compte bancari i les dades bancàries completes del proveïdor o beneficiari.

b) Documents per la línia d'habitatge

1) Escritures de compravenda de l'habitatge i de concessió del préstec amb garantia hipotecària (en cas d'habitatges en propietat).

2) Contracte d'arrendament (en cas d'habitatges de lloguer).

c) Documents per la línia de subministraments

1) Factures o rebuts de llum, gas, telefonia o internet.

d) Documents per la línia de despesa sanitària

1) Recepta mèdica temporalitzada.

e) Documents per la línia de reparació o substitució d'electrodomèstics bàsics

1) Factura de la compra de l'electrodomèstic o de la reparació o pressupost.

f) Documents per la línia d'altres conceptes que es puguin considerar indispensables o necessaris

BASES ESPECÍFIQUES PER A AUTÒNOMS I EMPRESARIAT

La subvenció per a subvenir el sector comercial i de serveis afectat econòmicament per la COVID-19 té dues línies:

a) Una subvenció de fins a 500€, per a fer front a les despeses corresponents a l'estat d'alarma, relatius a lloguers i préstecs relacionats amb l'activitat econòmica. No es tindrà en compte l'IVA, donat que no es considera subvencionable.

b) Una subvenció complementària de 100€ per cada treballador assalariat que acrediti el titular de l'activitat. Aquest import es prorratejarà en funció de la jornada a la que estigui contractat el treballador. L'import màxim conjunt que es podrà atorgar per convocatòria d'aquestes ajudes és el de 700€ per persona física o jurídica.

Els criteris de puntuació són dos

- % de decrement de la facturació: aquest decrement s'acreditarà comparant els ingressos del mes d'abril de 2020 amb els ingressos del mes d'abril de 2019. En cas d'empreses de nova creació, amb menys d'un any de funcionament, el % es calcularà en relació a la mitjana mensual dels mesos anteriors a l'abril de 2020. Aquest criteri s'ha de complir per poder sol·licitar l'ajut. En cas que l'empresa no hagi decrementat la facturació un mínim del 25% no es pot presentar.

Decrement entre 75% i 100% de la facturació: 20 punts

Decrement entre 50% i 74% de la facturació: 15 punts

Decrement entre un 25% i un 49% de la facturació: 5 punts

- Nombre de persones que treballen a l'empresa: ja sigui en modalitat d'autònom, de soci, de professional o de contractació al règim general o qualsevol altra previst segons l'activitat. Així el concepte nombre de treballadors és la suma de treballadors per compte pròpia autònoms i treballadors per compte d'altri. Aquest criteri és secundari i es té en compte a partir de que es compleixi el criteri a).

Empreses de més de 5 treballadors: 15 punts

Empreses de 2 a 5 treballadors: 10 punts

Empreses de 1 treballador: 5 punts

Documentació a presentar

En aquesta subvenció s'haurà de presentar la següent documentació:

a) Instància individualitzada per a cada beneficiari que sol·licita la subvenció.

b) Un exemplar de l'escriptura de la constitució de la societat, si es tracta d'una persona jurídica, una fotocòpia autenticada del DNI, si es tracta d'una persona física, i un exemplar del estatuts

aprovats per la junta general, si es tracta d'una associació sense finalitat de lucre.

c) Full de domiciliació bancària degudament diligenciat per l'entitat bancària on constin les dades bancàries del compte on es podrà transferir l'import de la subvenció, segons model annex, o document equivalent obtingut per banca electrònica, on figuri titular del compte bancari i les dades bancàries completes del beneficiari.

d) Contracte de lloguer del local, si és el cas.

e) Si procedeix, els justificants bancaris del pagament del contracte de lloguer, corresponent als mesos de l'estat d'alarma.

f) Rebuts dels préstecs i justificació del destí dels mateixos si és el cas.

g) Model 036 de declaració censal d'alta d'activitats econòmiques, modificació i baixa en el cens d'empresaris, professionals o retenidors o qualsevol altra documentació oficial que ho acrediti.

h) Document RNT (relació nominal de treballadors) de la Seguretat Social, corresponent al darrer mes presentat, si és el cas.

i) Document RLC (rebut de liquidació de cotització) de la Seguretat Social, corresponent al darrer mes presentat, si és el cas.

j) Declaració jurada de no trobar-se inhabilitat per obtenir subvencions de les Administratives Públiques.

k) Certificat de no ser deutor amb la Hisenda Pública o autorització per que el propi Ajuntament obtingui aquestes dades.

l) Certificat d'estar al corrent de les seves obligacions amb la Seguretat Social.

m) Certificat d'estar al corrent de tot tipus d'obligacions fiscals amb l'Ajuntament i de BASE o autorització per que el propi Ajuntament obtingui aquestes dades.

n) Les empreses i entitats sol·licitants han de presentar una declaració responsable del fet de no haver estat mai objecte de sancions administratives fermes ni de sentències fermes condemnatòries per pràctiques laborals considerades discriminatòries per raó de sexe o de gènere. •

El PIJ d'Altafulla prepara el seu retorn amb activitats virtuals

El Punt d'Informació Juvenil d'Altafulla es prepara per al camí a la normalitat amb l'evolució del pla de desconfinament i l'entrada en la fase 1. L'entitat, però, de moment mantindrà la distància física amb els joves del municipi i tornarà a l'activitat a través de les xarxes socials.

El pròxim dimecres **13 de maig**, a les 17h, el PIJ d'Altafulla realitzarà una transmissió en directe a través del seu perfil d'Instagram (@jovespijaltafulla) per detallar tots els tallers i activitats que té previstes per a les pròximes setmanes. Per participar, els joves hauran d'inscriure's prèviament de manera online i disposar de l'aplicació Telegram perquè les

persones responsables puguin organitzar els grups de treball sempre que sigui necessari.

Un dels objectius de l'entitat és **ajudar als joves** del municipi a entrar en el món laboral mitjançant accions com l'elaboració del currículum vitae, una tasca que realitza a través de la informació que li facilita el Servei Comarcal de Joventut. E

El PIJ d'Altafulla començarà a avançar algunes de les activitats que té programades a través d'Instagram. Tots aquells joves que vulguin realitzar alguna proposta o tinguin algun dubte, poden escriure un missatge privat a la tècnica, Sandra Ballester. •

ESPAI JOVE ONLINE
DIMECRES 13 A LES 17H.
 DIRECTE DES DE JOVENTUT ALTAFULLA
 I "VIU LLEURE"
 - Noves propostes
 - diga'ns la teva!



Vols estar al dia del **què passa** a Altafulla?

- 1 Entra a l'App Store o la Play Store.
- 2 Cerca "eBando" i descarrega't l'aplicació.
- 3 Dintre de l'aplicació clica a **+**, cerca **"Altafulla"** i selecciona el **canal** de l'Ajuntament.



Fàcil, fàcil, fàcil...

Més informació a www.ebando.es

Tornarem a gaudir del mar!
 Paga 3 mesos i te'n regalem 3 més

- Fes-te soci i gaudeix de
- 40% de descompte a totes les activitats
 - Accés a sales i espais socials
 - Espai barbacoa
 - Pistes de tennis i ràgel gratuït
 - Descompte al Bar - Restaurant
 - Servei hamacs i parasols
 - Parking bicicletes i moto
 - WiFi privat
 - Vestidors i armaris
 - Avarada d'embarcacions
 - Servei de grua i maquinaria
 - Accés a entrenadors de vela reconeguts internacionalment

Promoció

Fes-te soci del CMA Altafulla
 Paga 3 mesos i gaudeix-ne 6



#CMAAltafulla

T. (+34) 977 650 263
cma@clubmaritimaltafulla.com

Contracta-ho a
clubmaritimaltafulla.com



Es començarà a aplicar un cop finalitzat l'estat d'emergència, quan es pugui gaudir del club. Aplica a quotes individuals i familiars, amb i sense bonic. Oferta vàlida fins 31 de juny de 2020.

Les Bruixes
 al cor d'Altafulla
 Petit restaurant romàntic, al casc antic, amb pati exterior
 Placeta 7-9 43893 Altafulla
 Reserves: 977 65 00 70 - 659 671 544
 Obert a partir de les 20,00h
 Dimarts tancat

Restaurant PARK
 Marisc i paelles des de 1977
 ALTAFULLA
 C/ Pont de Mar, 16 977 650063

JORDI VIDAL Fuster
 TREBALLS AMB FUSTA
 REFORMES · PORTES · CUINES · ARMARIS
 PARQUETS · MOBLES A MIDA
 FUSTA PER EXTERIORS · PERSIANES
 Tel. 675 866 403 Fax 977 652 267

REGAL & PAPER
 PREMSA LLIBRERIA PAPERERIA REGALS
 • Diaris i revistes • Llibres de text
 • Papereria • Llibres infantils
 • Regals • Llibres juvenils
 • Fotocòpies • Llibres Locals
 • Enquadernacions • Segells de goma
 • Plastificacions • Loteria (6/49)
 • Llibres de butxaca • Caramels
 www.regalpaper.com 977 652 267
 C/ Mn. Miquel Amorós, 5 • 43893 • ALTAFULLA

Restaurant Faristol
 C/ Sant Martí, 5. Altafulla
 Tel. 977650077. amarti@stinet.org

La ràdio local ven
 Contacta amb nosaltres **altafulla ràdio**
 977 65 29 23
 635 83 30 94
 comercial@altafullaradio.cat
 107.4 fm
 La ràdio del Baix Gaià

S'instal·len els nous contenidors per a la recollida de la brossa



Altafulla ja compta amb els nous contenidors de la brossa que es van començar a distribuir el passat 16 d'abril. Els contenidors, totalment metàl·lics, compten amb la nova imatge corporativa del servei a més de l'escut de l'ajuntament. Tots ells disposen d'uns sensors que indiquen a l'ens gestor informació essencial per a un servei més

eficaç com el percentatge d'ocupació de la seva capacitat, el darrer dia i franja horària en què s'ha buidat, entre d'altres aplicacions. També són més ergonòmics i accessibles ja que incorporen tant una palanca per obrir-los amb la mà com un pedal inferior.

Els contenidors són un element més de totes les **milliores** que s'implemen-

taran als municipis del Tarragonès amb l'entrada en vigor del nou contracte de la brossa adjudicat a l'empresa FCC Medioambiente. Aquests contenidors substitueixen als que estan soterrats en les diferents illes del municipi, i que estan precintats perquè no s'utilitzin. De moment, els nous s'han instal·lat provisionalment fins que es puguin treure les cubetes subterrànies i tancar els forats, un cop s'aixequi l'Estat d'alarma. En la majoria dels casos els contenidors aniran damunt del lloc on hi ha els soterrats un cop feta l'obra, però en d'altres, es mantindrà la ubicació provisional.

CANVIS EN LA RECOLLIDA DEL CARTRÓ COMERCIAL

L'empresa adjudicatària del contracte de recollida de la brossa a Altafulla, Fomento de Construcciones y Contratas (FCC) Medioambiente, també ha assumit el

servei de recollida del cartró comercial que fins ara duia a terme la mateixa Brigada Municipal. És una de les altres millores que s'han incorporat al nou servei de la brossa a Altafulla, que s'emmarca dins del contracte del Consell Comarcal del Tarragonès i que va ser adjudicat a FCC Medioambiente.

Arran d'això, s'han modificat els horaris de recollida selectiva de cartró dels establiments que s'han fixat en els **dimarts i els divendres, de 17 a 18 hores** de la tarda. Des de la regidoria de Comerç, que encapçala l'edil Natalia Sanz, s'ha insistit que el "cartró s'ha de deixar doblegat davant de la porta de cada establiment". Cal destacar també que a partir de la setmana de l'11 de maig i fins al 31 d'octubre **s'amplia la recollida un tercer dia** a la setmana. / **Foto:** Ajuntament. •

► L'Ajuntament permetrà l'ampliació de les terrasses de bars i restaurants sense cost

Els efectes de la crisi sanitària per la Covid-19 poden ser devastadors per als comerciants i restauradors d'Altafulla. Per això, des de la regidoria de Comerç de l'Ajuntament, s'ha tirat endavant, entre d'altres mesures, l'ampliació de les terrasses de bars i restaurants sense cost. Des de l'11 de maig, quan s'inicià la fase 1 de la desescalada i després de gairebé dos mesos tancats, els bars i restaurants del municipi podran obrir les seves terrasses, tot i que amb un 50% de l'aforament.

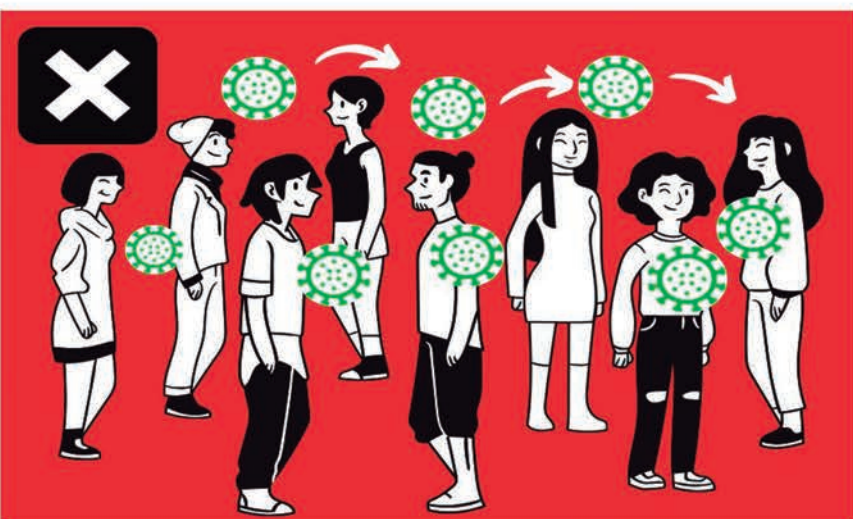
Per mitigar els efectes negatius dels restauradors arran de les necessàries mesures de distanciament social, l'Ajuntament ampliarà l'espai disponible per a les terrasses de bars i restaurants, en tots **aquells casos en què sigui possible fer-ho**, sense cobrar-los. Per tant, aquells bars i restaurants que amplii la seva terrassa fins al doble de metres, no els repercutirà en la taxa i continuaran pagant el mateix que fins ara.

A més, tampoc es cobrarà el temps per l'ús d'ocupació de via pública en què han estat tancats per l'Estat d'alarma. Així ho va aprovar el Ple extraordinari celebrat el passat 8 de maig en què es va incloure "l'ocupació de la via pública per part del sector de la restauració i del comerç fins que les fases del desconfinament del COVID-19 permetin un ús habitual" en el **l·listat d'activitats d'interès general o d'utilitat pública**.

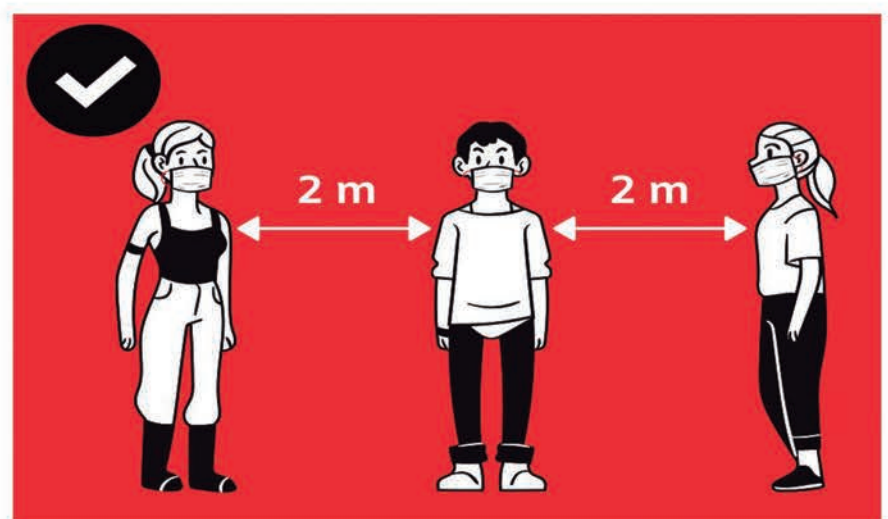
La regidora de Comerç, Natalia Sanz, ha recordat la importància de recuperar la "normalitat social" als carrers i les places: "Tenim ganes de sortir, de retrobar-nos amb la família i amb els amics, però ho hem de fer amb seguretat i amb responsabilitat. Si les terrasses tenen més espai per poder oferir als seus clients, també ens assurem que es mantingui aquesta necessària distància social al mateix temps que ajudem a la recuperació de l'activitat econòmica", ha sentenciat. •



EVITEM LA PROPAGACIÓ DEL CORONAVIRUS



- ✗ No respectar les distàncies
- ✗ Mans sense rentar
- ✗ Nas i boca sense tapar



- ✓ Mantenir les distàncies de seguretat
- ✓ Rentar-se les mans sovint
- ✓ Nas i boca tapats

► Breus

L'ASSOCIACIÓ ALTAFULLA SARDANISTA SUSPÈN EL 20È APLEC DEL PRÒXIM 7 DE JUNY

Tot i la millora de la situació del coronavirus per la disminució de contagis i nombre de morts, les administracions i les entitats locals segueixen suspenent, o ajornant en el millor dels casos, molts dels actes populars, culturals i festius dels pròxims mesos. A Altafulla, un dels últims a cancel·lar-se ha estat la 20a edició de l'Aplec de Sardanes de l'Associació Altafulla Sardanista, prevista pel pròxim 7 de juny. Des de l'organització rebutgen l'opció de traslladar l'aplec a una altra data quan se superi la crisi sa-

nitària, i l'única proposta que contempla l'entitat és compartir un vídeo d'alguna edició anterior a les xarxes socials a través del seu compte. També proposen visualitzar i compartir algun dels vídeos que la Confederació Sardanista de Catalunya té en la seva videoteca amb diferents actes sardanistes (<https://portalsardanista.cat/multimedia/videos>).

CARTA D'AGRAÏMENT AL VOLUNTARIAT I CRIDA A AMPLIAR ELS USUARIS DEL "BON DIA"

L'Ajuntament d'Altafulla ha enviat una carta d'agraïment a la "magnífica tasca" que han dut a terme la seixantena de voluntaris i voluntàries que, d'una forma

totalment desinteressada, han contribuït a la millora de la qualitat de vida de molts vilatans i vilatanes fent-los les compres, trucant-los cada dia per si necessitaven quelcom, entre d'altres serveis. "Una tasca poc visible però a l'alçada dels Sanitaris. Com us hem anat dient, s'han rebut molts bons comentaris del servei i el mèrit és tot vostre", detallava la missiva. Coincidint amb el desconfiament, l'Ajuntament d'Altafulla també ha fet una crida als usuaris que aquests dies han compartit la seva vida amb el voluntariat, per a què se sumin al programa "Bon dia" de seguiment telefònic, i que inclou únicament la trucada diària i d'acompanyament com és habitual.

L'AJUNTAMENT REPARTEIX 2.000 MASCARETES PER A L'ÚS OBLIGATORI EN EL TRANSPORT PÚBLIC

La Policia Local d'Altafulla i la Brigada Municipal van repartir centenars de les 2.000 mascaretes que el govern de l'Estat i la Generalitat els van entregar per a les parades d'autobús i l'estació de tren, una pràctica que repetiran fins a esgotar les existències per la seva obligatorietat en l'ús del transport públic per part dels seus usuaris. En el cas que en sobrin, des de l'Ajuntament s'ha assegurat que es repartiran entre d'altres col·lectius. •



Asesoría de Empresas

Gestión Inmobiliaria



Te ofrecemos más de 15 años de experiencia en **ASESORAMIENTO** a empresas, autónomos y particulares.



Tels. 977 650 469 · 627 401 009 · 678 292 188

www.csconsulting-group.com

Ronda de Altafulla nº 53-57 43893 Altafulla · Tarragona inmobiliaria@csconsulting-group.com



Oportunidad procedente de Banco!!! Venta de últimas 7 casas adosadas obra nueva en Altafulla. Muy bien situadas, Luminosas y muy amplias. 4 habitaciones, comedor con salida a jardín privado, cocina totalmente equipada, garaje para dos vehículos y gran jardín con piscina comunitaria.

Desde 298.000€



MASIA CAN MARTI



BRUIXES DE BURRIAC BY JAUME DRUDIS



PATI DELS TARONGERS



MARITIME BEACH CLUB



CELEBRACIONS 2020

- Aniversaris
- Comunions
- Casaments
- Sopars d'empresa
- Calçotades

+ INFO I RESERVES TLF. 977 651 557

rrpp@granclaustre.com

WWW.GRANCLAUSTRE.COM

T'expliquem les quatre fases del des

El govern de l'Estat va presentar un pla de desconfinament en quatre fases que, si tot va bé, s'acabarà a finals de juny i s'aplicarà segons l'evolució de cada regió sanitària a Catalunya. En total n'hi ha 9 (Terres

de l'Ebre, Camp de Tarragona-la nostra, Lleida, Alt Pirineu i Aran, Catalunya Central, Àmbit Metropolità Sud, Barcelona Ciutat, Àmbit Metropolità Nord i Girona), que no coincideix exactament ni amb la divisió per demarcacions, ni

MAIG 2020

				1	2	3
4	5	6	7	8	9	10
11	12	13	14	15	16	17
18	19	20	21	22	23	24
25	26	27	28	29	30	31

JUNY 2020

1	2	3	4	5	6	7
8	9	10	11	12	13	14
15	16	17	18	19	20	21
22	23	24	25	26	27	28
29	30					

El calendari de desconfinament

L'aplicació d'aquest pla es farà per demarcacions o, en el cas de les Balears i les Canàries per illa. Així que el compliment de les dates de cadascuna de les fases dependrà de l'evolució de les condicions sanitàries a la província o illa on et trobis. Si totes les fases van bé, el 22 de juny entrarem en l'anomenada **"nova normalitat"**.

FASE 0 - Des del 4 de maig

Passejar



Aire lliure



Només serveis per emportar



Serveis amb cita prèvia



FASE 1 - Des de l'11 de maig

Grups reduïts sense risc



Petit comerç



Aforament limitat



Zones comunes tancades



FASE 2 - Des del 25 de maig

Dins la regió sanitària



Restriccions C. Comercials



Excepcions a l'escola



Casaments limitades



Porta tancada



1/3 Aforament



FASE 3 - Des del 8 de juny

1/3 Aforament



Centres Comercials



Sense vestuaris



Visites en residències



Desconfinament per regions sanitàries

comarcal, fet que provoca que algunes comarques com el Maresme formin part de dues regions diferents. Cada fase tindrà com a mínim dues setmanes d'implementació. Això vol dir que passat el període de cada fase, s'avaluarà

si ha tingut efectes negatius i es decidirà si es passa a la següent. Es tracta d'un pla amb moltes excepcions que us expliquem a continuació. •

És la fase del desconfinament que ja hem passat, i que ha permès les següents activitats econòmiques i socials:

Passejar: A partir del dia 2 de maig es va permetre sortir a passejar una vegada al dia i a una distància màxima d'un quilòmetre de l'habitatge. Calia mantenir una distància entre persones d'almenys 1,5 metres i **en els municipis de més de 5.000 habitants**, com Altafulla, es van establir unes franges horàries repartides de la següent manera:

Els **menors de 14 anys** podien sortir al carrer entre les 12 del migdia i les 7 de la tarda.

Les **persones d'entre 14 i 70 anys** podien fer-ho entre les 6 i les 10 del matí i entre les 8 del vespre i les 11 de la nit. Podien passejar amb una persona amb qui convisquin.

Les **persones de més de 70 anys** i aquelles que hagin de sortir amb cuidador ho podien fer entre les 10 del matí i les 12 del migdia i entre les 7 de la tarda i les 8 del vespre. Podien sortir acompanyades d'una persona amb qui convisquin que sigui més gran de 14 anys.

Esport a l'aire lliure: Des del dia 2 es podia fer esport a l'aire lliure una vegada al dia, individualment i sempre dins el municipi de residència. S'havia de fer entre les 6 i les 10 del matí o entre les 8 i les 11 de la nit.

Bars i restaurants: Des del 4 de maig, bars i restaurants podien fer serveis per emportar-se, però no és permetia el consum dins els establiments.

Comerços minoristes: Des del dia 4, també, els comerços minoristes de fins a 400 metres quadrats han pogut obrir amb condicions estrictes de seguretat. Per exemple, les perruqueries tenien permès oferir serveis amb cita prèvia. També entraven en la mateixa categoria les llibreries.

És la fase de desconfinament en la que ens trobem, i en la que han entrat en vigor les següents mesures:

Visites i reunions: Es permeten visites a familiars i reunions de grups de reduïts fins a un màxim de deu persones, sempre i quan estiguin a la mateixa regió sanitària i no hi hagi membres que formin part d'un col·lectiu de risc.

Terrasses de bars i restaurants: Es permet que bars i restaurants obrin les terrasses, però només amb un 50% de la seva capacitat.

Allotjaments turístics: Poden tornar a obrir, però sense que les zones comunes estiguin habilitades.

El **transport públic urbà i interurbà** recupera una oferta de servei entre el 80% i el 100%. Pel que fa a la mobilitat de mitjana i llarga distància amb bus o tren, es manté l'oferta del 30% del servei i els combois i vehicles podran anar mig plens. L'ús de mascareta és obligatori.

Els llocs de **culte religiós** poden obrir amb un terç de l'aforament.

Mobilitat dins de la regió sanitària: Es permetrà la mobilitat entre municipis de la mateixa regió sanitària. Per tant, si es disposa d'una segona residència dins la mateixa regió s'hi podrà anar. Per tant, es podrà anar, per exemple, d'Altafulla a Tarragona, però en cap cas, de Barcelona a Altafulla.

Vetlles: Es podran fer amb un aforament limitat

1/3 Aforament



El 25 de maig està previst que s'iniciï la segona fase del desconfinament i si les coses han anat bé a les regions sanitàries –nosaltres pertanyem a la del Camp de Tarragona, s'aplicaran les següents obertures de l'activitat:

Centres comercials: Es reobriran amb restriccions. No estaran obertes les zones comunes, però si que ho estaran les botigues.

Bars i restaurants: Podran obrir per rebre clients, però amb un màxim d'un terç de l'aforament i només es podrà ocupar l'espai de les taules.

Escoles: Les escoles continuaran tancades, però hi haurà excepcions. Els pares que tinguin fills menors de 6 anys i no se'n puguin fer càrrec a casa perquè hagin d'anar a treballar presencialment podran portar-hi els fills. Per altra banda, s'habilitaran classes voluntàries amb l'aforament presencial limitat al 50% per als cursos que acaben etapa educativa, com seria el cas de sisè de primària o segon de batxillerat.

Casaments: Es podran fer amb aforament limitat.

Espectacles esportius: Es podran fer a porta tancada.

Espectacles a l'aire lliure: Estaran permesos els espectacles a l'aire lliure amb un màxim de 400 persones assegudes.

Teatres: Podran reobrir i oferir espectacles amb un aforament limitat a un terç de la capacitat.

Vetlles limitats



400 persones assegudes



1/3 Aforament



L'entrada a la tercera fase es preveu el dia 8 de juny. És l'última fase abans d'entrar a l'anomenada "nova normalitat" i preveu la desescalada de condicions en els següents aspectes de la vida en societat:

Bars i cafeteries: Podran obrir amb el 50 % de capacitat i es permetrà consumir a les barraes. A les terrasses, la limitació d'aforament serà també del 50%.

Centres comercials: Podran reobrir les zones comunes, tot i que s'haurà de mantenir la distància de seguretat.

Discoteques i bars nocturns: Es permetrà l'obertura de discoteques i bars nocturns amb l'aforament limitat a un terç de la capacitat.

Gimnasos: Els gimnasos reobriran les seves portes i l'activitat esportiva hi tornarà, però no es podran fer servir els vestuaris, ja que són una zona de contagi.

Visites en residències: Les persones que viuen en residències podran tornar a rebre visites sempre que es compleixin les mesures de seguretat que anirà detallant el Ministeri de Sanitat.

Mobilitat entre regions sanitàries: En aquesta fase s'obrirà la mobilitat entre regions i, per tant, es podrà anar, per exemple, d'Altafulla a Barcelona o de Barcelona a Altafulla.

Platges: Es podrà anar a les platges, però amb distanciamment.

Reobertura amb distanciamment



Ara, desconfinament i reactivació!

Alba Muntadas Olivé # L'Esquerra Independentista d'Altafulla - Esquerra Republicana de Catalunya - L'EINA-ERC



El 27 d'abril vam celebrar el primer ple telemàtic de l'Ajuntament. Les circumstàncies actuals ens obliguen a buscar solucions per poder tirar endavant projectes pel poble. De fet, un dels punts més importants d'aquest ple telemàtic va ser l'apro-

vació de diverses partides pressupostàries: ajuts socials a famílies i als comerços i autònoms (44.000€ i 40.000 respectivament) i de reactivació econòmica post Covid19 per valor de més de 500.000€: ampliació del Centre Mèdic per a tenir una consulta més, el nou Centre Obert d'atenció a la infància i les famílies, la millora del pati de les Teresa Manero, el Pla de Millora de Vorerres... sense oblidar reservar pressupost per a

activitats culturals, un sector també fortament colpejat per aquesta crisi.

El mes d'abril ha estat marcat també per l'entrada en funcionament del nou sistema de recollida de brossa. A l'anterior mandat l'EINA vam votar en contra del nou sistema que s'ha implantat, ja que no és el que més s'ajusta a les necessitats d'Altafulla, però des de la responsabilitat de Govern treballarem per a adequar-lo el millor possible dins les possibilitats que ens ofereix, millorant les mancances que vagin sorgint. Ens hauria agradat fer una Audiència Pública explicant com es duria a terme el canvi, però en les circumstàncies actuals no ha estat possible, per això us demanem estar atents als canals de l'Ajuntament per on anem

informant de com es va realitzant tot el desplegament i per qualsevol dubte o suggeriment us poseu en contacte amb nosaltres.

Ara toca tornar a posar a punt el poble per al desconfinament gradual, per això la Brigada ha començat a fer feines de jardineria a la via pública i parcs perquè tothom en pugui gaudir ara que tornem al carrer. També treballem en la reactivació dels espais municipals que han estat tancats durant el confinament. Us demanem que sigueu responsables durant aquest desconfinament gradual, igual que ho heu estat durant el confinament, i seguïu les recomanacions de les administracions per a un retorn segur a la normalitat. •

Cal plantar cara

Francesc Farré Camps # Alternativa Altafulla - AA



Centenars de famílies d'Altafulla estan passant una de les situacions més complicades de la seva vida. Han perdut la feina, estan amb un EERTO, no han pogut aixecar la persiana en dos mesos, no han pogut produir res o no han tingut mitjans per

guanyar-se la vida mentre les despeses no han parat i arribar a final de mes ha estat una quimera. Moltes d'aquestes famílies i també d'altres més, han hagut d'idear que fer amb els nens i nenes sense poder sortir al carrer en 50 dies. Ha estat el pitjor dels mals sons i a més per sortir del túnel caldrà superar encara una llarga travessia.

Per això l'ajuntament ha de tocar de peus a terra i do-

nar resposta a la majoria de la població, i també a autònoms i negocis que han patit els efectes de la pandèmia, alguns amb la incertesa sobre el seu futur. Cal plantar cara i redefinir els pressupostos irrealistes del desembre per dedicar les màximes partides possibles a les necessitats de la gent i dels negocis del poble. En aquest 2020 hi haurà moltes festes, fires i activitats que no es podran fer i d'altres lligades a la platja o al turisme que estan a l'aire. Amb valentia, i com ho han fet en altres pobles, moltes d'aquestes partides han d'anar cap a les famílies i negocis. També part del romanent, fruit de la gestió econòmica del govern d'Alternativa, com a benefici que ha de revertir a la ciutadania que l'ha generat.

Alternativa insisteix en la re-definició dels comptes, impulsar un pla d'ajuts urgents per la reactivació econòmica i familiar d'Altafulla i l'agilització i simplificació dels tràmits amb transparència, amb la possibilitat que els autònoms puguin rebre fins a 900€ en ajuts, les famílies 1500€ i els negocis 2400€ a més de facilitats en taxes i terrasses. El govern municipal en canvi ha previst destinar un màxim de 700€ per negoci i 600€ per família amb partides molt limitades que no hi haurà per tothom i amb tràmits molt farragossos per no pagar fins a 2021, a la vegada que ha decidit destinar més de mig milió d'euros per altres conceptes, la majoria menys urgents que atendre a la pròpia ciutadania. •

L'exclusió de la vida política municipal i la preocupació per a les persones

Xavier Rofas Gasulla # Junts per Altafulla - JxA



Des que va esclatar la situació d'emergència per la Covid-19, des de Junts per Altafulla, ràpidament vàrem posar el focus en les persones. No vàrem entendre que l'activitat participativa del Ple, es veïés incomprendiblement troncada quan eren

moments de sumar esforços i idees per part de tots. Recordem que el darrer Ple va ser el 3 de febrer de 2020. Preocupats per les persones, vàrem detectar que aquest govern anava tard en la gestió de la situació i les necessitats. Per cert, chapeau per la gestió de la gent gran amb el voluntariat. El 27 d'abril, gairebé tres mesos després, primer Ple telemàtic en temps de pandèmia. Junts per Altafulla proposava

dues mocions, una sobre la modificació de la Llei Orgànica 2/2012 de 27 d'abril, d'estabilitat pressupostària; i una altra, d'ajut al comerç. Tampoc vàrem tenir opció de precís i preguntes en aquests Ple ordinari.

Sobre la nostra moció d'ajut al comerç, el govern ni tan sols la va voler discutir, suposo perquè no era la seva. En aquest ple telemàtic, es varen discutir diverses realitats i va quedar palès que la planificació i la gestió del govern havia estat desafortunada, però sobretot lenta. Es va discutir sobre la idoneïtat de seguir amb el mateix pressupost municipal de 2020. Es varen proposar per part del govern, mínimes modificacions de crèdit per atendre quelcom futur que a nivell de bases ni tenien enllestit. La realitat és que a principis de

maig, Altafulla no disposa d'unes bases per accedir a cap ajut municipal. Això vol dir que tots els comerciants que des del 14 de març varen haver de tancar els seus negocis, no poden tramitar ni sol·licitar cap ajut.

Durant el mes de maig, hi haurà un ple extraordinari per aprovar les bases d'ajuts, que vindrà a confirmar la tardança en la gestió de les situacions de necessitat. Encara recordo com varen córrer amb el vot telemàtic, alhora d'aprovar sous de l'equip de govern... eren altres temps. Continuarem estant a disposició d'Altafulla per aportar el nostre coneixement i l'experiència en tasques de govern. Salut i força pels altafullencs i les altafullenques. •

La Covid-19 i els negocis

Natalia Sanz Pijuan # Ara Altafulla



L'Estat d'Alarma Sanitària que ens ha provocat aquest virus i les seves mesures, han fet que tot un país és parés. El cas d'Altafulla, no es diferencia a la resta de municipis costers. Ha estat devastador pels negocis. No oblidem que Altafulla té

un 80 % dels seus negocis destinat als serveis. Sortir pel carrer i sentir-se sol, ha estat quelcom difícil d'assumir, veure-ho tot tancat, llevat dels comerços destinats a l'alimentació, una imatge totalment desoladora.

Altafulla no ha tingut Setmana Santa, ni pont de Maig ni molts altres actes que no podrà celebrar. Aquest 2020 serà

complicat pel nostre teixit empresarial, per poder mantenir-se en peu. Des de l'Ajuntament d'Altafulla som molt conscients d'aquesta situació i de les dificultats que la nostra població tindrà per tornar a la "nova realitat", que ens programem amb un sistema de desescalada un pèl confús, sobretot pel sector de l'Hostaleria i la restauració.

Per poder fer front a aquesta difícil situació, hem estat treballant en unes ajudes a Comerços i Empreses d'Altafulla, s'han elaborat unes bases per poder arribar a la majoria d'afectats. Les bases d'aquests ajuts tracten de donar un cop d'aire fresc i que els nostres negocis puguin aixecar la persiana.

S'ha disposat d'una partida de 40.000 € pels ajuts a comerços i 40.000 € més per ajudes socials. A més a més, s'està treballant en un paquet de mesures fiscals pels negocis per a què aquesta situació sigui més portable en l'economia de les nostres empreses.

Dia a dia treballem pel nostre poble, en aquests dies de confinament no hem distingit en dissabtes o dilluns. Hem fet feina set dies a la setmana, moltes hores al dia. No podem deixar de buscar fórmules per tornar a arrencar la vida als carrers d'Altafulla. •

Arrasat un tram d'atzavares de Voramar!

El passeig amb la Pepa era tan agradable! Dia clar i calorós, per anar amb pullover de mànega curta. Acceptant-me el ritme catxassa. Tanda ben d'hora a la perruqueria per abandonar la pinta "Robinson Crusoe" i retornar al tall al 5. Baixant pel camí del Prat, admirar una porta de garatge, pintada en mural que representa el castell de Tamarit, l'arc de la cala Jovera fins a l'agulla del far de la Torre; una marina que fa pensar en les de Buyreu. Com m'alegra que vagin avançant les obres del futur hotel que fou el de la Torreta; feinegen els treballadors perfectament protegits. Per acabar d'afegir virtuts a l'última iniciativa empresarial de la família Nadal-Almirall, el Jean Louis Punsoda ens fa veure el gran banc de sorra vora la Roca de Gaià; extret mentre rebaixaven terreny per a fonamentació.

Dins el passeig de Botigues de Mar podíem girar cap a la dreta, per acostar-nos al pont de pedra; o cap a l'esquerra: per retrobar el parc de Voramar i adonar-nos de l'estat tan precari de la platja al Fortí. Quin error decidir aquesta opció.

Havia llegit al Francesc Farré que volien fer desaparèixer les singulars / identitàries / precioses atzavares que tanquen el parc de Voramar. I ens hem trobat que el primer tram ha estat arrasat, substituït per fastigosa sorra. Els ha faltat temps a la impulsiva dogmàtica regidora de medi ambient i als de la Sínia per a, fins i tot, anar més de pressa que els consells del gurú ecologista.

He de reconèixer que m'estimo especialment la barrera d'atzavares de Voramar perquè Joan Carrera, Joan Anton Pijuan i jo mateix, acompanyats de les respectives dones, vam pactar la decisió que de cap manera el futur passeig afectés la flora del parc de Voramar, que la preservés; tallant-lo just en la frontera de la Rasa. Com així fou, i ara ja no és, arrasat un tram de les nostres atzavares. Destrossa amb qualificació de delictes ecològic, obra d'ecologistes?

FONXO BLANC

ZONA
FITNESS
BODY TRAINING

EL POZO
Grill & Restaurant

Reserves- 977 78 27 55
C/ Lleó, 14 | 43893 | Altafulla | Vila Closa

VORAMAR CAL VIADU
Restaurant - Bar

Especialitat en paelles i arrossos caldosos
Estem preparats per atendre a persones amb la malaltia de la celiàquia (sense gluten)
C. Pons d'Icart s/n (Altafulla-Platja)
Tel. reserves 977650630

the little school
des de 1990

Canó de la Vila I
43893 Altafulla, Tarragona

977 652 846 / 680550767
thelittleschoolaltafulla@hotmail.com
www.thelittleschool.cat

30 anys

A.E.M. 24h
desatascos
escura-xemeneies

608 181 124
676 856 957

Carrer del Pi, 10 Altafulla 43893
aemdesatascos@gmail.com
www.aemdesatascos.com

antecSystems
serveis informàtics

Reparació d'ordinadors i portàtils
Creació de pàgines web i programes
Xarxes, telecomunicacions i veuIP
Equips i material informàtic

977 651 439 / 638 177 823
C/ Marquès de Tamarit 3A (davant la Policia Local) 43893 ALTAFULLA
contacto@antecsystems.com www.antecsystems.com

ALTICA Venda i reparació
PC i portàtils

www.alticaonline.com

Components Xarxes
Perifèrics Accessoris
TV i Audio Tintes/tònners originals i compatibles
Multimèdia Cables i més...
Telefonia Antivirus Consulta la web!

Reparació i recanvis de mòbils i tablets

La teva botiga d'informàtica

C/ Mossèn Miquel Amorós, 10 - Altafulla
977 65 18 78 altica.technic@gmail.com

Elaborem cada dia per tu,
tot és bo i natural!

1979
FORN DE PA ARTESA
NOGUÉS

VENTA
Altafulla
Tel 977 66 03 84
C/Miquel Amorós, 5

OBRADOR
Torredembarra
Tel 977 65 03 84
C/de Dalt, 24

Montserrat, 27

calvet

ALUMINI · FERRO · INOX · VIDRE

Ronda d'Altafulla, 66
43893 Altafulla (Tarragona)
977 65 09 02
info@serralleriacalvet.com



SVGRANYES
ASSESSORS I GESTORS DES DE 1.952

Gestors Administratius
nº165 i nº231

ASSESSORIA LABORAL
FISCAL I COMPTABLE
ASSESSORIA MERCANTIL
GESTORIA ADMINISTRATIVA
ADVOCATS
TRAMITACIÓ DE VEHICLES
ASSEGURANCES

SVGRANYES
ASSESSORS I GESTORS DES DE 1.952

C/ Sant Francesc 10
43003 TARRAGONA
T. 977 23 38 06
Fax. 977 23 38 51
info@sugranyes.com
www.sugranyes.com

MARISCAL & SARROCA

REGALS QUE ES MENGEN

Horari d'Hivern:
Dilluns: 11:30-13:30
Dimarts: 9:00-11:30
Dimecres, Dijous i Divendres:
9:00-11:30 i 18:00-20:00
Dissabte: 10:00-13:30
Diumenge: Tancat

OFERTES ESPECIALS

www.mariscalsarroca.com
Marques de Tamarit 3C, ALTAFULLA.
T 877050863

LA TEVA TENDA GOURMET

La preinscripció escolar començarà el 13 de maig de forma telemàtica

El calendari de la preinscripció per al curs escolar 2020-2021 s'ha vist afectat per la crisi sanitària del coronavirus a Catalunya i l'estat d'alarma. El Departament d'Educació ha informat que la preinscripció per l'educació infantil, primària i ESO serà entre el 13 i el 22 de maig de forma telemàtica, gairebé dos mesos després quan s'havia d'iniciar el passat 23 de març i la pandèmia ho va endarrerir. En el cas de les famílies que no tinguin els mitjans per fer-ho per aquesta via, s'habilitarà la **preinscripció presencial entre els dies 19 i 22 de maig** i només amb cita prèvia. Això afectarà a les escoles La Portalada, El Roquissar i l'Institut d'Altafulla.

Sobre les preinscripcions en estudis post-obligatoris com el **batxillerat i cicles formatius** de formació professional, les dates són per al Batxillerat, entre el 27 de maig i el 3 de juny; per als Cicles de grau mitjà d'FP, entre el 2 i el 8 de juny, i per als Cicles formatius de grau superior, entre el 10 i el 17 de juny.

Pel que fa al període de **matriculació** per al curs escolar 2020-2021, també queda alterat. El centre ha de gestionar el tràmit a través de cites prèvies, utilitzant l'eina corporativa o el telèfon. També es podrà substituir la gestió presencial per a la confirmació de matrícula i l'enviament de la documentació necessària a través d'un correu electrònic a l'escola o institut. Les dates per formalitzar la matrícula són per al Primer cicle d'educació infantil, entre el 17 i el 23 de juny; per al Segon cicle d'educació infantil, primària i ESO, del 13 al 17 de juliol; per al Batxillerat, del 8 al 14 de juliol, i per als Cicles formatius, entre l'1 i el 7 de setembre.

També hi haurà gel hidroalcohòlic i una persona organitzarà l'accés al cen-



L'Ajuntament i l'Escola La Portalada va fer arribar material educatiu imprès a aquelles famílies amb dificultats per a la connectivitat i amb manca de dispositius electrònics perquè els seus fills poguessin seguir l'activitat acadèmica. / Foto: Ajuntament

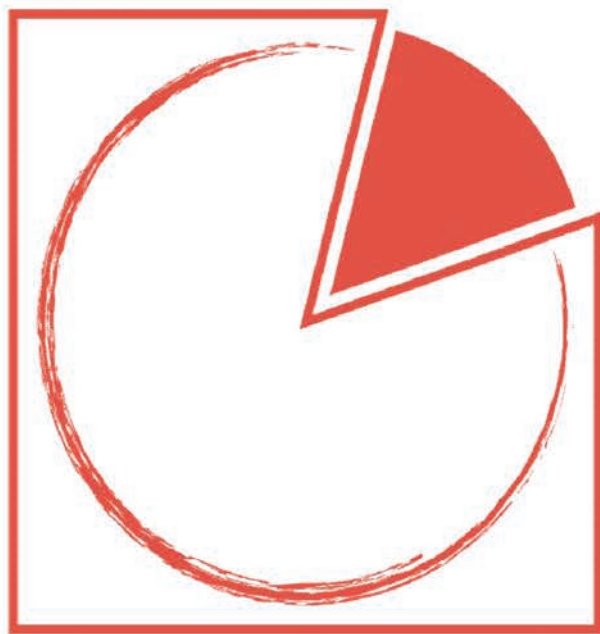
tre per garantir que tothom es desinfecti abans d'entrar i que, si es fa cua, aquesta sigui a l'exterior i amb la distància de seguretat. Les mateixes mesures s'adoptaran per poder fer les proves

d'accés als cicles formatius o ensenyaments artístics, encara pendents de data.

Per la seva banda, L'Escola La Portalada ha organitzat pel dimarts 12 de

maig una trobada virtual amb les famílies interessades en conèixer el centre. Per participar-hi, heu de visitar el web del col·legi a <https://e3000251.wixsite.com/escolalportalada>. •

PIZZERIA
SOLO
COMO



977 65 00 09
PLÇ MARTÍ ROYO 3, L1
ALTAFULLA, 43893

Les llars d'infants municipals ofereixen una visita virtual i presentació del projecte educatiu

Les llars d'infants municipals Francesc Blanch i Hort de Pau d'Altafulla havien de celebrar aquests dies les habituals jornades de portes obertes per explicar el projecte educatiu d'ambdós centres, però la pandèmia pel coronavirus va provocar la suspensió d'aquestes activitats obertes a les famílies. Arran d'això, des de la regidoria d'Educació de l'Ajuntament conjuntament amb les direccions de les dues escoles bressol, s'ha organitzat **des dels seus blocs** una visita virtual i presentació del projecte educatiu.

Tal com ha explicat la regidora d'Educació, Gemma Maymó, "**no hi ha data per a la preinscripció**" i s'informarà properament d'acord amb les indicacions i els terminis que marqui el Departament d'Educació de la Generalitat de Catalunya". Tot i això, l'edil ha avançat que "s'està valorant l'organització d'unes portes obertes a les famílies respectant les indicacions sanitàries i mesures de seguretat quan es pugui accedir als centres educatius". Malgrat això, les direccions de les dues llars d'infants ja s'han posat en contacte amb les famílies ja usuàries de les escoles per a la **confirmació de plaça** de cara al curs vinent.

Per a qualsevol dubte, les famílies es poden posar en contacte amb les direccions d'ambdós centres als correus electrònics llardinfantsblanch@gmail.com i hortdepau@hotmail.com.

Blocs de les llars d'infants Francesc Blanch i Hort de Pau. •



CORONAS DE PORCELANA EN UNA SOLA VISITA



Tel. 977 651 433

MAINADA 3B

ALTAFULLA

Whatsapp 605158451

Més de 120 participants corren confinats en la solidària Cursa 1 de Maig Indoor

L'edició d'enguany perseguia un doble objectiu, fomentar la pràctica esportiva i recollir donacions per destinar-les a l'assaig clínic per frenar la transmissió de la Covid-19. Els Atletes d'Altafulla van celebrar el passat **1 de Maig** la tradicional Cursa de Primavera amb 125 participants que, malgrat la situació actual i les condicions excepcionals, van calçar-se les vambes per córrer 5 km dins dels seus domicilis i contribuir a la investigació contra el coronavirus.

El principal objectiu d'aquesta edició era recollir donacions per destinar-les a l'assaig clínic per frenar la transmissió de la Covid-19 a càrrec dels doctors Bonaventura Clotet i Oriol Mitjà, i al desenvolupament de fàrmacs, anticòssos i una vacuna per combatre el virus. Els participants que ho van voler, ja que no era una condició indispensable per participar en la cursa, van fer les seves aportacions a través del web www.yomecorono.com. Miquel Sánchez, responsable de l'organització, es va mostrar molt satisfet pel número de corredors que van participar en aquesta especial **Cursa 1 de Maig Indoor**. •



Breus

ENTRENAMENTS ESPORTIUS, CONCURSOS I REGATES VIRTUALS

Les diferents entitats esportives d'Altafulla no han cessat la seva activitat i s'han adaptat més que mai al confinament. Exemples d'això són els entrenaments del CE Altafulla per mitjà de l'aplicació Periscope, la Cursa 1 de Maig Indoor dels Atletes d'Altafulla, les regates virtuals del Club Marítim Altafulla, o el concurs d'escollir mascota per als minis del CE Altafulla, són algunes de les enginyoses activitats que des de casa han celebrat les entitats altafullenques, a l'espera que puguin recuperar la normalitat esportiva. Resta a l'espera conèixer quan es podrà reprendre l'activitat federativa i la principal incògnita és, ara mateix, si es podran posar en marxa i de quina manera els casals i colònies esportives d'estiu, com era habitual cada any. Des de les principals entitats de lleure de Catalunya com la FaPac, Fundesplai i Pere Tarrés, ja tenen programades totes les activitats com casals, colònies, campaments, vacances en família, entre d'altres, amb les màximes mesures de seguretat i seguint les indicacions de les autoritats sanitàries.

S'AJORNA EL CAMPIONAT DE CATALUNYA BTT RAID XCO 2020 A ALTAFULLA

Com altres esdeveniments a l'aire lliure, el Campionat de Catalunya BTT Raid XCO 2020 que s'havia de celebrar als voltants del Castell d'Altafulla el pròxim 14 de juny també s'ha hagut d'ajornar pel coronavirus. La competició de la Federació Catalana de Ciclisme estava organitzada pel Bike Park Costa Daurada de Torredembarra, amb la col·laboració de la regidoria d'Esports de l'Ajuntament d'Altafulla. El president de l'entitat, Àngel Batlle, va explicar que la voluntat de totes les parts és realitzar el campionat en una nova data, que tot indica que sigui passat l'estiu. •

Mayo 2020 CLASES

Lunes	Martes	Miércoles	Jueves	Viernes	Sábado	Domingo
					1	2
						3
						11:00 Clase Especial HALLOWEEN
4	5	6	7	8	9	10
10:00 Pilates 19:00 YoBailloconPeso	11:00 YoBailloconJordi 18:00 Pilates 19:00 YoBailloconJordi	10:00 Pilates 11:00 YoBailloconJordi 19:00 YoBailloconSilla	11:00 YoBailloconPeso y Silla 18:00 Pilates 19:00 YoBailloconJordi	10:15 Abdomen y Piernas (30min) 11:00 YoBailloMix 19:00 YoBailloMix		
11	12	13	14	15	16	17
YoBailloconJordi 18:00 Pilates 19:00 YoBailloconJordi	10:00 Pilates 11:00 YoBailloconSilla 19:00 YoBailloconSilla	11:00 YoBailloconPeso y Silla 18:00 Pilates 19:00 YoBailloconJordi	10:00 Pilates 19:00 YoBailloconPeso	10:15 Abdomen y Piernas (30min) 11:00 YoBailloMix 19:00 YoBailloMix		11:00 Clase Especial VERANO VEN YA
18	19	20	21	22	23	24
10:00 Pilates 19:00 YoBailloconPeso	11:00 YoBailloconPeso y Silla 18:00 Pilates 19:00 YoBailloconJordi	11:00 YoBailloconJordi 18:00 Pilates 19:00 YoBailloconJordi	10:00 Pilates 11:00 YoBailloconSilla 19:00 YoBailloconSilla	10:15 Abdomen y Piernas (30min) 11:00 YoBailloMix 19:00 YoBailloMix		
25	26	27	28	29	30	31
11:00 YoBailloconPeso y Silla 18:00 Pilates 19:00 YoBailloconJordi	10:00 Pilates 19:00 YoBailloconPeso	11:00 YoBailloconJordi 18:00 Pilates 19:00 YoBailloconJordi	10:00 Pilates 11:00 YoBailloconSilla 19:00 YoBailloconSilla	10:15 Abdomen y Piernas (30min) 11:00 YoBailloMix 19:00 YoBailloMix		11:00 Clase Especial PERSONAJES DISNEY



TELÈFONS I ADREÇES	
AJUNTAMENT (Plaça del Pou, 1)	977 65 00 08
RECAPTACIÓ MUNICIPAL (Ajunt.)	977 65 61 09
CORREUS	977 65 18 16
OFICINA D'Ocupació	977 65 14 26
POLICIA LOCAL Marquès de Tamarit, 16	977 65 02 80
GUÀRDIA CIVIL	062
MOSSOS D'ESQUADRA	112
BOMBERS (Tarragona)	085 977 22 00 80 977 54 70 80
AMBULÀNCIES (centraleta)	977 25 25 25
CONSULTORI DE SALUT Mainada, 2A	977 65 60 07
URGÈNCIES CAP Torredembarra	977 64 38 01
AIGÜES D'ALTAFULLA (servei 24 hores)	977 65 16 76 900 194 998
EMERGÈNCIES	112
FARMÀCIA SUSANA DOMINGO Les Escoles, 3 (poble)	977 65 04 97
FARMÀCIA ALTAFULLA MAR Plaça dels Vents, 5	977 65 24 20
URGÈNCIES DENTALS CASTELLANI	977 65 14 33
OFICINA DE TURISME Plaça dels Vents, s/n	977 65 14 26
AULA DE FORMACIÓ ALDARA ESCOLA D'ADULTS	977 65 10 85
ESCOLA LA PORTALADA Plaça la Portalada s/n	977 65 03 23
ESCOLA ROQUISSAR	977 65 19 69
IES ALTAFULLA	977 65 16 62
LLAR D'INFANTS F. BLANCH Mainada, 2B	977 65 60 31
LLAR D'INFANTS HORT DE PAU Cabana, 2	977 65 21 20
ESPLAI DE LA GENT GRAN C. de Les Bruixes s/n	977 65 21 32
BIBLIOTECA MUNICIPAL Carrer Vinyet, 1. Baixos	977 65 11 76 608 58 95 30
CENTRE D'ESTUDIS D'ALTAFULLA Escoles, 10	977 65 09 12
CENTRE OBERT	977 65 06 90 648 54 62 72
PAVELLÓ POLIESPORTIU	977 65 15 71
ESCOLA DE MÚSICA (migdies) De l'Hostal, a la Violeta	977 65 20 60
CASAL LA VIOLETA Carrer de l'Hostal, 11	977 65 00 83
PUNT D'INFORMACIÓ JUVENIL Era de l'Esteve	977 65 24 68
ALBERG JUVENIL 'CASA GRAN' Placeta, 12	977 65 07 79
PISCINA MUNICIPAL Alcalde Pijuan, 4	977 65 21 10
CLUB MARÍTIM	977 65 02 63
PARRÒQUIA S. MARTÍ	977 65 01 58
ESTACIÓ DE SERVEI	977 65 22 54
TAXIS (J. GABARRÓ)	607 86 46 44 607 15 38 18 977 65 29 90
ALTAFULLA RÀDIO	977 65 29 23
AUTOCARS PENEDÈS	977 66 08 21
INFORMACIÓ RENFE	902 24 02 02
TANATORI DE TORREDEMBARRA	900 50 67 12
L'HORT DE LA SÍNIA PUNT D'INFORMACIÓ DEL GAIÀ	655 48 61 15
JUTGE DE PAU	977 65 20 17
VETERINARIS (d'urgències)	977 65 29 08 627 56 39 39 629 71 15 90
PROTECCIÓ CIVIL	977 65 15 89 648 14 57 56
CÀRITAS PARROQUIAL	629 55 79 45

Serveis Municipals
<ul style="list-style-type: none"> SERVEIS SOCIALS - Atenció al públic Assistent Social: Dilluns, de 8 a 15 h. Educador Social: Dilluns, de 8 a 15 h. BIBLIOTECA MUNICIPAL D'ALTAFULLA C. Vinyet, 1. Baixos - De dilluns a divendres, de 10 a 13h, i de 16 a 20h OFICINA DE CORREUS (C. Marquès de Tamarit, 16) De dilluns a divendres, de 8:30 a 14:30 h Dissabtes, de 9:30 a 11:00 h AIGÜES D'ALTAFULLA (C. Vinyet, 1 - Local 1) De dilluns a divendres, de 9 a 13 h RECOLLIDA DE MOBLES I ANDRÒMINES Comunicació prèvia a l'Ajuntament d'Altafulla 977 65 00 08

Centre de Salut
ATENCIÓ AL PÚBLIC (977 65 60 07): De dilluns a divendres (matí): de 8 a 13 h Dilluns i dimecres (tarda): de 15:30 a 19:30 h PEDIATRIA I INFERMERIA PEDIÀTRICA: Dilluns/tarda i dimecres/matí Dra. CARME RIQUELME / INF. MÍRIAM VADILLO INFERMERIA TARDA: Dilluns tarda i dimecres tarda HORARIS DE CONSULTES INF. MIQUEL RIUS: De DL a DV (matins) Dra. ESTHER MUR: DL, DM, DJ i DV (matins) Dimecres a les tardes Dra. CAROLINA ROBADO: Dilluns a les tardes DM, DX, DJ i DV (matins) URGÈNCIES: CAP DE TORREDEMBARRA 977 64 38 01

Servei de transport per a la gent gran	
ANADA	
10,25	Carrer dels Munts
10,35	Mirador dels Munts
10,45	Carrer de Santa Marta
10,55	Via Augusta/Plaça dels Vents
11,00	Carrer de les Esplanes
11,10	Carrer de la Bassa
11,20	Ronda d'Altafulla/Carrer de la Cadenera
11,25	Eroski
TORNADA	
12,25	Eroski
12,30	Ronda d'Altafulla/Carrer de la Cadenera
12,40	Carrer de la Bassa
12,50	Carrer de les Esplanes
12,55	Via Augusta/Plaça dels Vents
13,05	Carrer de Santa Marta
13,15	Mirador dels Munts
13,25	Carrer dels Munts

Per a qualsevol emergència podeu trucar a l'Ajuntament al Tel. 977 65 00 08 (REGIDORIA D'ACCIÓ SOCIAL I CIUTADANIA)

Deixalleria de Torredembarra
De dimarts a divendres: De 09 a 13 h i de 15 a 18 h
Dissabte: De 10 a 13 h i de 15 a 18 h
Diumenge: De 09 a 15 h
(Hi ha una limitació de 200 kg. com a màxim per persona. Cal acreditar la residència a Altafulla)
Pol. Ind. 'Roques Planes' - Tel: 637262258 i 977645819

FARMÀCIES DE GUÀRDIA
HORARIS: Farmàcia Susana Domingo De dilluns a dissabte: De 9 a 13.30h, i de 16.30 a 20.30h Diumenges: De 9 a 13.30h Farmàcia Altafulla Mar De dilluns a divendres: De 9 a 14h, i de 17 a 20.30h De dissabte a diumenge: De 9 a 14h A partir de les 20.30 h, consulteu les farmàcies de guàrdia de Torredembarra A més: www.cofit.org/guardies/ext/ Cogul: 977640003 - C/ Antonio Roig, 14 Arasa: 977642704 - C/ Verge Montserrat, 4 Miró: 977640735 - C/ Pere Badia, 55 Escudé: 977130735 - C/ Filadors, 6-8 Sant Jordi: 977642750 - Av. Sant Jordi, 19-21 Miramar: 977642022 - C/ Oreneta, 2

Transports	
L12 - Parades a Pl. Imperial Tàrraco, Pau Casals, St. Francesc, Rambla Vella, Balcó, Miracle, Beneficència, Via Augusta, Tuset, Arrabassada, Savinosa, Cala Romana, Tennis, Mediterrani, Platja Llarga, Mas Rabassa, El Pont, Montsià, Osona, La Mora, Conca de Barbera, Blauet, Esquirol, Guineu, Castell de Tamarit, Tamarit, Aiguamolls del Gaià i Ferran	AUTOBUSOS NOCTURNS Altafulla / Tarragona Divendres, dissabtes i vigílies de festius

	Pl. Imperial Tàrraco	Aiguamolls del Gaià	Aiguamolls del Gaià	Pl. Imperial Tàrraco
Feiners	6:20 7:24 8:15 8:55 9:39 10:19 10:59 11:40 12:15 12:55 13:35 14:15 14:57 15:39 16:17 16:59 17:40 18:15 18:55 19:35 20:15 20:55 21:35	6:48 7:56 8:50 9:31 10:14 10:54 11:35 12:16 12:52 13:33 14:14 14:52 15:34 16:16 16:53 17:37 18:17 18:51 19:31 20:12 20:51 21:29 22:07	7:01 7:44 8:10 9:03 9:43 10:27 11:04 11:47 12:30 13:08 13:45 14:24 15:05 15:46 16:27 17:06 17:48 18:29 19:04 19:44 20:24 21:05 21:45	7:36 8:21 8:49 9:41 10:20 11:04 11:43 12:24 13:07 13:46 14:20 15:00 15:40 16:24 17:05 17:44 18:27 19:07 19:40 20:20 20:58 21:38 22:16
Dissabtes	7:31 9:20 10:58 12:24 14:00 15:45 17:19 19:10 20:44 22:18	8:04 9:58 11:33 13:00 14:36 16:21 17:56 19:47 21:20 22:50	8:14 10:12 11:50 13:14 14:50 16:35 18:08 19:59 21:30	8:48 10:49 12:29 13:53 15:25 17:11 18:47 20:35 22:04
Diumenges i festius	7:31 9:20 11:00 12:25 14:00 15:45 17:18 19:10 20:43 22:18	8:04 9:54 11:35 13:02 14:36 16:21 17:53 19:44 21:21 22:49	8:16 10:12 11:53 13:14 14:49 16:34 18:07 19:59 21:30	8:50 10:46 12:27 13:48 15:23 17:08 18:41 20:33 22:03

RENFE	
Alt/Tgn	Alt/Bcn
7.02	6.02
7.36	7.06
8.34	7.29
9.01	7.34
10.02	7.57
10.31	8.08
11.02	9.02
12.00	9.34
12.26	10.17
12.58	11.05
14.00	11.33
14.32	12.06
15.01	13.06
15.31	13.34
15.59	14.35
16.31	15.03
16.56	15.07
17.00	15.20
18.00	16.37
18.32	17.07
18.59	17.37
19.29	18.07
20.26	18.36
20.58	19.06
21.02	19.29
21.31	20.06
22.01	20.34
22.34	20.41
	21.02
	21.47

AUTOCARS
Període temporada baixa (alteracions per la Covid-19)
ALTAFULLA / BCN Sortida Altafulla: De DL a DV: 09.05 h Dissabtes feiners: 10.15 h Diumenges i festius: 18.00 h
BCN / ALTAFULLA Sortida Barcelona: De DL a DV: 15.30 h Dissabtes feiners: 21.15 h Diumenges i festius: No hi ha servei Informació 977 21 44 75 o informacio@autocarsplana.com

Contenedors de piles
Podeu dipositar les piles als contenidors situats a l'Ajuntament, Llibreria Regal i Paper, Estanc Pijuan, Forn Martí Ronda, Forn Martí Llevant i Electrodomèstics Quixalos

AUTOBUSOS					
De dilluns a divendres feiners					
Trdb	Alt	Tgn	Tgn	Alt	Trdb
6:20	6:24	6:40	6:50	7:10	7:15
7:05	7:11	7:30	7:35	7:55	8:00
7:20	7:26	7:50	8:35	8:50	8:55
7:40	7:46	8:05	9:10	9:30	9:40
7:55	8:01	8:20	9:45	10:05	10:10
8:20	8:31	8:50	10:10	10:32	10:40
8:40	8:46	9:05	11:45	12:05	12:10
9:00	9:06	9:25	12:20	12:40	12:45
9:15	9:21	9:40	12:45	13:05	13:10
9:45	9:51	10:10	13:15	13:35	13:40
10:15	10:21	10:40	13:45	14:05	14:10
10:45	10:51	11:10	14:10	14:30	14:35
11:15	11:21	11:40	14:20	14:40	14:45
12:15	12:21	12:40	14:45	15:05	15:10
12:40	12:46	13:05	15:10	15:30	15:35
13:10	13:16	14:05	15:15	15:40	15:45
13:40	13:46	14:05	16:15	16:37	16:45
14:15	14:21	14:40	17:25	17:45	17:50
15:15	15:21	15:40	17:45	18:05	18:10
16:20	16:26	16:45	18:15	18:35	18:40
16:45	16:51	17:10	18:45	19:05	19:10
17:15	17:21	17:40	19:15	19:35	19:40
18:20	18:26	18:45	19:45	20:05	20:10
19:15	19:26	19:45	20:15	20:35	20:40
20:15	20:21	20:40	21:10	21:32	21:40
21:45	21:51	22:10	22:25	22:45	22:50
Dissabtes feiners					
Trdb	Alt	Tgn	Tgn	Alt	Trdb
8:20	8:26	8:47	9:00	9:24	9:30
9:30	9:36	9:57	10:30	10:54	11:00
11:40	11:46	12:07	12:40	13:04	13:10
13:45	13:51	14:12	14:30	14:54	15:00
16:10	16:16	16:37	17:00	17:24	17:30
17:10	17:16	17:37	18:00	18:24	18:30
17:55	18:01	18:22	18:45	19:09	19:15
18:55	19:01	19:22	19:45	20:09	20:15
19:55	20:01	20:22	21:00	21:24	21:30
20:55	21:01	21:22	21:35	21:59	22:05
Diumenges i festius					
Trdb	Alt	Tgn	Tgn	Alt	Trdb
8:55	9:01	9:22	10:00	10:24	10:30
10:30	10:36	10:57	11:30	11:54	12:00
12:00	12:06	12:27	13:00	13:24	13:30
16:10	16:16	16:37	16:50	17:14	17:20
17:20	17:26	17:47	18:00	18:24	18:30
18:45	18:51	19:12	19:30	19:54	20:00
20:15	20:21	20:42	21:00	21:24	21:30
BASE. Horaris d'atenció de 9 h a 14 h					
Dilluns i dijous			De dilluns a divendres		
Altafulla			Torredembarra		
Oficina Plaça Martí Royo			Oficina Carrer Muralla		

Xarxa d'Observadors Meteorològics (XOM) ESTACIÓ D'ALTAFULLA / SERVEI METEREOLÒGIC DE CATALUNYA / HORT DE LA SÍNIA (Tamarit) Dades del mes d'ABRIL					
Temperatura màxima	25,4 °C	dia 30	Mitjana mensual temp. màx.	18,9 °C	OBSERVADORS: JOAN VIVES, Lluís BRULAS, JORDI CUSCÓ JOSEP MUNTANES I JOSEP MARIA AULES www.meteo.cat/servmet/xom/observacio/index.html
Temperatura mínima	4,8 °C	dia 4	Mitjana mensual temp. mín.	9,4 °C	
Pluja màxima	79 mm	dia 21	Total pluja recollida	170,7 mm	

Acorralem el virus! Aturem l'epidèmia!

Si tens algun símptoma,
ets un cas possible de COVID-19.

AÏLLA'T
dels de casa



AVISA les persones
amb qui has estat
en contacte perquè
també s'aïllin

NO SURTIS de casa
(ni a comprar, ni a passejar
la mascota, etc.)



Símptomes habituals

Febre

Tos
seca

Sensació de
falta d'aire

Malestar
general

Símptomes en alguns casos

Pèrdua
del gust

Mal
de cap

Fatiga



Mal
de coll

Dolor
muscular

Vòmits
i diarrea

Fes el seguiment dels
teus símptomes a través
de l'app **STOP COVID19 CAT**,
dos cops al dia durant 14 dies.



- ▶ / Descarrega't l'aplicació **STOP COVID19 CAT**  
- ▶ / Accedeix a aquest enllaç covid19xat.catsalut.cat

Els casos de COVID-19 i les persones que hi han estat en contacte poden generar nous casos. Fins i tot les persones sense símptomes o amb símptomes lleus poden transmetre el virus.

Per a més informació, consulta canalsalut.gencat.cat/coronavirus

/Salut



Generalitat
de Catalunya

7,5 Milions
de futurs