

Plaça del Pòu

núm. 200 / agost 2019 / www.altafulla.cat



3 CULTURA

L'Altacústic ja pensa en l'ampliació del festival de música de cara al 2020

4 EL PLE

Les sessions ordinàries se celebraran bimensualment el darrer dilluns

12 EDUCACIÓ

Les obres del gimnàs de l'escola La Portalada avancen a bon ritme

14 ENTITATS

Quatre equips del Centre d'Esports lluiran el símbol feminista al pit

**EL FESTIVAL INTERNACIONAL DE MÚSICA
OMPLIRÀ LA VILA CLOSA LES NITS D'AGOST**

Plaça del Pou

www.altafulla.cat

Posidònia, gràcies per ser-hi

Butlletí d'Informació Municipal de l'Ajuntament d'Altafulla

• **Edita** / Àrea Municipal de Mitjans de Comunicació d'Altafulla Plaça del Pou, 1. 43893 ALTAFULLA

www.altafulla.cat

• **Direcció** / Àrea Municipal de Mitjans de Comunicació.

• **Redacció** / Eduard Virgili, Carla Gómez i Albert Jansà.

• **Col·laboradors** / Marc Pérez, Robert Vera, Jean Segovia, Maria Roig, CE Altafulla, La Sinya, Bibliomar, Idefonso Cuesta, Gepec, Punt d'Informació Juvenil i Cineclub Altafulla Link.

• **Portada** / Moment en què Lluís Gavalda s'incorpora a l'actuació de Joan Reig a l'Altacústic. /

Foto: Idefonso Cuesta.

• **Coordinació** / Albert Jansà 639 775 436
Nou Silva Equips SL 977 248 883
nousilva@telefonica.net

• **Disseny** / Croma Produccions Multimèdia

• **Producció** /

Nou Silva Equips SL

• **Dipòsit Legal** / T-1721-1999

• **Tirada** / 2.200 exemplars

Sembla una alga, però no ho és. La posidònia és una planta del fons marí, una de les tres més típiques del mar Mediterrani, que molts banyistes assidus de platges verges, coneixen bé. Aquesta espècie, també coneguda com a alga dels vidriers perquè es feien servir les fulles mortes per embalar objectes delicats, és fonamental per l'ecosistema del nostre litoral, on és la planta marina més comuna. La posidònia crea praderies al fons del mar, en forma de gespa molt densa i alta, que pot arribar al metre i mig, i té un cicle natural que fa que en aquesta època de l'any les fulles es desprenguin i el corrent marí les dugui a les platges, on se n'acumulen grans quantitats. Per als banyistes pot resultar molesta, ja que pot generar una sensació de brutícia i una pudor de mar reescalfat. És per això que no és atractiva de cara al turisme, i és una pràctica habitual al litoral retirar-la amb la neteja de les platges i l'aireig de la sorra. Al contrari del que pot semblar, però, aquesta pràctica no és inofensiva per al medi ambient.

La posidònia té importància ecològica no només per al mar, on moltes espècies de peixos i invertebrats l'aprofiten per pondre-hi ous o refugiar-s'hi. També fa una funció clau per a les mateixes platges, ja que fixa la sorra del fons marí. Ho explica Evelyn Segura, biòloga i comunicadora científica —la podeu veure com a presentadora del programa de Televisió Espanyola “Que animal”, de La2: “Quan hi ha un temporal, com que la sorra està agafada per la xarxa de les arrels —que les algues no tenen, recorda—, no marxa i les aigües es mantenen més cristal·lines”. A més, fa que les platges durin més temps, ja que actua com una “barrera a la força de les onades” que els fa perdre força quan arriben a la costa i s'emportin menys sorra. També alimenta plantes que viuen a les dunes i fa d'adob, de manera que la seva descomposició a la platja és positiva. Per tant, en lloc de dir què bruta està la platja, hauríem de dir, Posidònia, gràcies per ser-hi. •

Sumari

EL PLE 4

Les sessions ordinàries, l'últim dilluns cada dos mesos
Declaren diferents entitats com a associacions d'interès general
Més de 43.000 euros per a la millora del camp de futbol

AJUNTAMENT 5

Intensifiquen la recollida de la brossa als comerços
Anella elèctrica als Munts per millorar el servei a tota la vila
Aproven la millora de la xarxa de sanejament al Fortí
L'Obra Social “la Caixa” reedita la col·laboració per les activitats de la gent gran

TURISME 6

Tret de sortida al 32è Festival Internacional de Música
La platja del Canyadell, guardonada com a “Platges Verges”
Bonificació del Tret Turístic per a les persones residents
La urbanització Brises del Mar recupera la seva Festa Major

VIDA SOCIAL 8 | 9

OPINIÓ I FÒRUM 10 | 11

EDUCACIÓ 12

Les obres del gimnàs de La Portalada van a bon ritme
S'obren les inscripcions per al programa “Lletres per a tothom”
El ple ratifica el programa “Xerrem junts” a Altafulla

ENTITATS 14

Quatre equips del CE Altafulla lluiran el símbol feminista
Cineclub Altafulla Link, deu anys fent cinema social
Exposició “La petjada de Martí Royo a la via pública d'Altafulla”

ON POTS TROBAR LA “PLAÇA DEL POU”?

La “Plaça del Pou” es distribueix a l'Ajuntament, Altafulla Ràdio, Consultori Mèdic, Llar d'Infants Hort de Pau, Esplai de la Gent Gran, Biblioteca Municipal, Forn Nogués, Gelateria La Perla, Forn Martí (Ronda, carrer Martí d'Ardenya i barri marítim), Farmàcia Altafulla Mar, Bar Cano, Pizzeria Solocomo, Bar la Violeta i Centre Cívic de Brises del Mar.

Vols rebre-la per correu electrònic?

És molt fàcil! Fes-nos arribar la teva petició a:

altafullaradio@altafullaradio.cat

o també entrant al web

www.altafullaradio.cat i www.altafulla.cat

JA US PODEU ANUNCIAR A:

Plaça del Pou

Informació i inserció d'anuncis:

635 83 30 94

comercial@altafullaradio.cat

Àrea de Mitjans de Comunicació

Ens interessa que hi participis:

Envieu els vostres articles a altafullaradio@altafullaradio.cat.

La “Plaça del Pou” tria per publicar aquells textos que no superin els 2.000 caràcters amb espai inclòs.

Els articles han d'anar signats amb nom i cognoms i hi ha de constar el DNI o el passaport, l'adreça i el telèfon. La “Plaça del Pou” es reserva el dret de resumir-ne o extractar-ne el contingut i de publicar els que consideri oportuns.



Unes 8.500 persones gaudeixen de l'Altacústic que ja pensa en l'ampliació del festival el 2020

Altacústic 2019 va tancar la 6a edició amb la consolidació del model de festival i l'organització ja pensa "en reformular-se per poder ampliar i millorar tant els serveis com la programació artística", va assenyalar el director artístic, Kike Colmenar. Colmenar va recordar que la voluntat és "seguir mantenint els valors de **proposta de proximitat, qualitat i aposta pels nous valors artístics**".

Durant els dies 18, 19 i 20 de juliol, l'organització calcula que prop de 8.500 persones van gaudir de la programació de concerts a la Vila Closa, en una cita que va tornar a marcar xifres rècord de visitants, mantenint la mateixa fórmula de **festival "slow"** amb la qual va néixer. La direcció artística va destacar també la "bona acceptació de la programació d'artistes del territori per part del públic, especialment en la jornada inaugural de dijous" amb les actuacions de Susannes, Fito Luri i Joan Reig.

Quant als concerts, cal destacar les actuacions de **Kids From Mars**, com a primera banda del territori i revelació del festival; i les d'Steve Smyth i d'Anaïs Vila & Pantaleó, les dues amb més seguiment de públic i més ben valorades per gran part dels espectadors; i també, com a úniques actuacions d'aquests artistes al nostre territori.

Des de la regidoria de Cultura, l'edil responsable Gemma Maymó, va confirmar que "la voluntat és que l'Altacústic es converteixi en el festival de **referència al Camp de Tarragona**". L'aposta és continuar treballant per ampliar el festival en aquest format i seguir emplaçant-lo a la Vila Closa combinant així música, territori i patrimoni.



Una de les novetats d'aquesta edició ha estat la incorporació d'un **Punt Violeta**, que ha funcionat en els tres dies de festival com a oficina d'informació, assessorament i acompanyament per a les possibles víctimes d'agressions sexistes.

Durant l'Altacústic, també s'han repartit entre els assistents braçalets amb un dels lemes que identifica la campanya "Només sí és sí", i el color dels gots ha estat clarament el lila.

La intenció de l'àrea de Polítiques de Gènere de l'Ajuntament d'Altafulla

és habilitar aquest espai en activitats d'oci amb grans massificacions de públic que se celebri al municipi, com així també es va produir en l'After-beach Rumero celebrat el passat 3 d'agost al Parc de Voramar. / **Fotos:** Altacústic •

Visita d'obres amb les entitats i els grups polítics al Casal Municipal La Violeta

El passat 18 de juliol es va realitzar una visita d'obres a l'edifici del Casal Municipal La Violeta per presentar a les entitats que fan o faran ús de l'equipament i als grups polítics del Ple l'**estat del projecte**, després que el nou equip de govern anul·lés la comanda de les butaques que havien d'instal·lar-se de manera fixa a la platea, i optar per uns seients mòbils amb l'objectiu de mantenir la polivalència de la sala.

Les entitats van estar acompanyades per la regidora de Cultura, Gemma Maymó, l'enginyer i arquitecte municipals, i els regidors de Festes i Via Pública, Àlex Cañas i Inma Morales, respectivament. L'objectiu de la trobada, com va explicar l'edil de Cultura, era "convidar a participar de la visita i explicació de les obres de la Violeta a les entitats, persones vinculades al món de la música, les arts o l'espectacle que han fet o en un futur poden fer ús d'aquest espai municipal", al mateix temps, que van poder formular

diferents i **diverses inquietuds** que tenen sobre el projecte.

Les millores en la **caixa escènica i l'accessibilitat** a l'escenari i als vestuaris van ser algunes de les qüestions que majoritàriament van traslladar els representants de les entitats als responsables polítics i tècnics, alhora que van mostrar la seva satisfacció per haver pogut conèixer *in situ* l'estat de les obres. La previsió dels tècnics és que les obres estiguin enllestides a **finals d'any**.

Les entitats convidades van ser els partits polítics de l'oposició, Alternativa Altafulla i Junts per Altafulla, Treateràpia, Eugènia La Rosa, el corifeu Teatre, Ana Estrada, com a directora del Festival Escena Altafulla, l'Escola Municipal de Música, Cinema Altafulla Link, la Coral Nous Rebrotos, el Teatre Social Mans per l'Acció Solidària, Altafulla Oil Jazz, els Bastoners d'Altafulla, Gaià Gospel, el Club d'Scrabble, Towntobe, entre d'altres. / **Foto:** Ajuntament •



Les sessions ordinàries se celebraran l'últim dilluns cada dos mesos i es recuperaran les audiències públiques

Els plens amb caràcter ordinari de l'Ajuntament d'Altafulla se celebraran cada dos mesos el darrer dilluns dels mesos senars, i a les vuit del vespre. Així ho va aprovar el darrer Ple, celebrat amb caràcter extraordinari el passat 22 de juliol, després que fos necessari el vot de qualitat del coalcalde Jordi Molinera, per desempatar els vots favorables dels representants del govern (EINA, PSC i Ara Altafulla) — amb l'absència per baixa per maternitat de la coalcaldesa Alba Muntadas, i els sufragis contraris dels sis representants de l'oposició (Junts i Alternativa Altafulla).

Els primers van demanar sessions amb caràcter mensual, i els segons van apel·lar a la "coherència" davant de la "demanda constant" de L'EINA de convocar sessions cada mes quan estaven a l'oposició. En aquesta línia, el coalcalde, Jordi Molinera, va defensar la proposta al·legant que es recuperaran les audiències públiques en els mesos que no se celebrin plens ordinaris. En aquesta línia, la primera sessió ordinària del Ple serà el proper dilluns 30 de setembre.

GREEN LA COMISSIÓ D'HISENDA I TRANSPARÈNCIA

La sessió també va aprovar la periodicitat de les Comissions Informatives Permanents, que tindran lloc, amb caràcter ordinari, el **tercer dilluns de cada mes**, a excepció de l'agost i el desembre. També es va determinar la creació de la Comissió d'**Urbanisme i Medi Ambient**, i la Comissió d'**Hisenda i Transparència**. Totes dues estaran formades per un regidor de cada grup municipal amb representació al plenari amb vot ponderat. Aquells representants que no en siguin membres però vulguin formar-hi part, podran assistir-hi amb veu i sense vot. La primera sessió d'ambdues comissions se celebrarà el proper **16 de setembre**. En aquest cas, la proposta es va aprovar per unanimitat.

També va tirar endavant la proposta de nomenament dels representants municipals als òrgans col·legiats. Al **Consorci d'Aigües de Tarragona** hi serà representada Alba Muntadas; al **Consorci Localret** i al Consorci per a la Gestió de la Televisió Digital Local Pública de la Demarcació del Camp de Tarragona (TACOALT-TAC12), Dani Franquès; al



Consorci del Govern Territorial de **Salut del Tarragonès**, Gemma Maymó i Àlex Cañas; a l'Empres Mixta d'**Aigües d'Altafulla**, Àlex Cañas, Natalia Sanz, Francesc Farré, i Hèctor López; a l'Associació Catalana de Municipis i Comarques (ACM) i a l'Associació de Municipis per la Independència (AMI), Jordi Molinera; i a la Federació de Municipis de Catalunya (FMC), Alba Muntadas.

El ple també va aprovar la creació de la **Junta de Portaveus**, conformada pels portaveus de cada grup municipal, que es reuniran prèviament al dia de la celebració de les sessions plenàries, tant les ordinàries com les extraordinàries. Un termini que va defensar el nou equip de govern, a proposta de l'oposició, perquè els grups tinguin l'oportunitat de tractar amb temps les diverses qüestions a debatre. •

► Aproven la declaració com a associacions d'interès general a diferents entitats d'Altafulla

El Ple d'Altafulla va aprovar considerar com a associacions d'especial interès general o utilitat pública a un grup d'entitats locals per les seves tasques en la promoció econòmica, social i turística del municipi. Aquesta declaració exclou a aquestes entitats **sense ànim de lucre** del pagament de les taxes per ús de la via pública quan hi realitzin activitats. La regulació s'ha establert en les ordenances fiscals números 16, 17 i 18

que fan referència als quioscos, ocupació de terrenys d'ús públic per taules i cadires amb finalitat lucrativa, i la de parades, barraques, casetes de venda, espectacles o atraccions, situats en terrenys d'ús públic, que van ser modificades contemplant aquestes excepcions.

Aquestes **entitats** són el Cineclub Altafulla Link Enllaç Social, l'Assemblea Nacional Catalana d'Altafulla, les AMPA's del col·legi Roquissar, col·legi la Portalada,

i de l'Institut d'Altafulla, l'Associació Juvenil de Dinamització i Promoció d'Esdeveniments, els Castellers d'Altafulla i els Atletes d'Altafulla. Per Alternativa Altafulla, l'únic grup que va votar-hi en contra, aquesta catalogació té un caràcter marcadament discriminatori, mentre que el govern va defensar la proposta i va deixar clar que inclourà al catàleg qualsevol entitat que ho demani. •

Una partida de 43.760 € per a les millores a l'Estadi Municipal Joan Pijuan

L'Ajuntament d'Altafulla va aprovar en el ple extraordinari una modificació de crèdit de pressupost que li permetrà fer front a una inversió de **43.760 €** per realitzar diverses millores als exteriors de l'Estadi Municipal Joan Pijuan. Unes millores que passen per la renovació i substitució de l'enllumenat del camp de futbol on es canviaran els focus actuals de les quatre torres per lluminària dotada amb **tecnologia LED**, que significarà "un guany quant a la visibilitat de la instal·lació, i un estalvi energètic del 70 %, cosa que reduirà notablement el consum", va assenyalar el regidor d'Esports, Àlex Cañas.

També es renovarà el **quadre elèctric general** de l'estadi, ja que estava obsolet, fet que provocava apagades de llum constants, i mancava de certes mesures de seguretat; s'asfaltarà la zona

d'accés a la graderia, "un dels principals problemes del camp", va subratllar l'edil d'Esports, ja que la sorra d'aquesta zona provocava l'embussament de les canonades, les dutxes i els desguassos del camp"; també s'adequarà el magatzem i bar de l'estadi per millorar-ne la seguretat, i se substituirà la gespa cremada d'una zona del terreny de joc. D'aquest crèdit extraordinari aprovat arran de la modificació del pressupost (45.850 €), 1.600 € més es destinaran a l'ampliació del cementiri, i la resta, 500 € per a una subvenció cap a la Fundació Esclerosi Múltiple. Per contra, es van donar de baixa 25.000 € de la partida d'infraestructures i béns naturals de l'àrea de Via Pública; 16.000 € de la partida dedicada a la promoció de l'esport; 2.000 € de la partida de publicitat i propaganda; i 2.860 € de la partida referent a asfaltat de carrers.



Quant al suplement de crèdit, es va preveure una quantitat de 21.500 € que es distribuïran en despeses diverses com comerç (8.000 €); interessos de demora (4.000 €); maquinària, instal·lacions tècniques i instal·lacions esportives (2.200 €); edificis i altres construccions (2.300 €); i la rehabilitació de la llar d'infants Hort de Pau (5.000 €). Es van donar de baixa

4.140 € de la partida d'asfaltat de carrers; 3.000 € d'altres despeses diverses referents a la Biblioteca; 3.000 € d'activitats culturals de la regidoria de Cultura; 3.000 € d'atencions protocol·làries; 3.000 € d'activitats culturals i esportives de l'àrea de Festes; i 5.360 € de la partida referent a infraestructures i béns naturals. / **Foto:** A.J. •

Intensifiquen i reforcen la recollida de la brossa especialment d'ús comercial al centre i al barri marítim

L'Ajuntament d'Altafulla ha ampliat amb un total de deu contenidors d'ús comercial la xarxa de contenidors per reforçar la recollida de la brossa a l'estiu, període de l'any en què la població es triplica, fet que genera un major increment d'escombraries. El reforç, que es va posar en marxa a principis de juliol, pretén **garantir el servei en les millors condicions possibles** fins a la posada en marxa del nou contracte de neteja mancomunat amb el Consell Comarcal del Tarragonès.

L'Ajuntament ha dissenyat un dispositiu especial de recollida, destinat especialment a reduir l'acumulació de residus que generen significativament els establiments comercials, i garantir així la vila neta en una època de gran afluència de

visitants. Més enllà de l'adquisició d'una desena de contenidors terrestres, també s'han **incrementat les freqüències** de recollida, principalment en la fracció orgànica, que s'efectua dues vegades al dia. El pla de xoc també ha incorporat un servei de recollida **porta a porta** de cartró per als comerciants de Baix a Mar on cada establiment ha de deixar el cartró degudament plegat i lligat a la porta del seu negoci a les hores i dies convinguts. Aquest reforç funciona tres dies a la setmana.

El coalcalde d'Altafulla, Jordi Molinera, ha remarcat que, sumat a la campanya de vigilància i control contra les accions incíviques a les illes de contenidors amb la col·laboració de la Policia Local, i aquest reforç, espera assolir "l'objectiu



compartit" de mantenir carrers i places nets durant els mesos d'estiu. Dos dels deu contenidors s'han col·locat al centre de la vila, i els altres vuit al Barri Marítim —quatre al camí del Prat, dos al carrer

del Cotó, i dos més a la plaça Boters, on es concentren la majoria de restaurants i comerços. Cada establiment té una d'aquestes zones atorgada i disposa d'una clau per accedir-hi. •

Tanquen una anella elèctrica al barri dels Munts per millorar el servei a tot el municipi d'Altafulla

La companyia Endesa ha invertit al voltant de 50.000 € per ampliar tecnològicament un tram de la xarxa de mitjana tensió d'Altafulla amb l'objectiu de tancar una anella elèctrica i incrementar, així, la qualitat i la continuïtat del subministrament a prop de **4.000 usuaris**.

S'ha construït un nou tram de gairebé mig quilòmetre de cablejat subterrani de mitjana tensió que discorre pels carrers Pons d'Icart, dels Munts i el passeig del Fortí, i que ha permès connectar dos centres de transformació que fins ara no estaven enllaçats entre sí.

D'aquesta manera la xarxa ha quedat mallada i s'ha creat el que s'anomena tècnicament una anella elèctrica que, dit d'una altra manera, fa possible

que, en cas d'incidència o d'indisposició d'una de les línies principals, es pugui donar servei als veïns afectats per una **via alternativa** (tot recuperant més ràpidament potència i usuaris).

La mesura repercuteix no només en una reducció del temps de reposició, sinó en el fet que, en casos de treballs programats o manteniment de la xarxa, **no és necessari cap interrupció** de subministrament. Els treballs suposen un pas més per dotar la xarxa dels darrers avenços tecnològics amb l'objectiu de donar una resposta adequada a les especificitats del territori i a les necessitats dels seus usuaris. L'actuació s'ha deixat enllestida just abans que es produeixi un creixement de població al municipi aprofitant la temporada turística. •



Breus

APROVEN LA MILLORA DE LA XARXA DE SANEJAMENT AL PASSEIG DEL FORTÍ I AL PARC DE VORAMAR

El Ple d'Altafulla va aprovar per unanimitat, amb caràcter inicial, el projecte de millora de la xarxa de sanejament d'aigües residuals al Passeig del Fortí i al Parc de Voramar, uns treballs previs que es van començar a gestar en l'anterior mandat. El projecte, redactat per l'empresa Berrysar SL, conclou que arran del desenvolupament urbanístic que s'ha produït en el barri marítim, especialment als Munts, la xarxa de sanejament es troba en una situació d'exigència molt propera a la seva màxima capacitat. Això, juntament a la seva antiguitat -en alguns trams superior als 30 anys, i el desconeixement del seu traçat exacte, fan que sigui necessari el seu reforç. L'àmbit del projecte és el barri dels Munts, des de la capçalera de la xarxa fins als carrers dels Pins i de Serra Vilaró, pels quals arriba a l'estació de bombament de la Via Hercúlia. L'objectiu del projecte és definir i valorar les obres necessàries per tal de millorar la capacitat de la xarxa de clavegueram dels Munts. Aquest reforç consisteix en la construcció de dos nous trams de col·lector al Passeig del Fortí, i la renovació del tram de col·lector que uneix el carrer de les Termes amb el carrer de Serra Vilaró. Un cop aprovat, es demanarà informe al Departament de Cultura, pel tram denominat àmbit 3, per la seva proximitat a l'àmbit de protecció del Bé Cultural d'Interès Nacional de la Vil·la romana dels Munts. La inversió del projecte és de 71.538,62 € més l'IVA. •

L'Obra Social "la Caixa" reedita la col·laboració en el programa d'envelliment actiu per la gent gran

L'Ajuntament L'Obra Social "la Caixa" ha concedit una ajuda econòmica de 2.000 €, sol·licitada per la regidoria de Gent Gran, que encapçala l'edil Inma Morales, per al programa d'activitats per l'envelliment actiu destinada a la gent gran del municipi. La signatura de l'acord, que es va dur a terme el passat 30 de juliol, va anar a càrrec del coalcalde d'Altafulla, Jordi Molinera; el director de Banca Institucions de CaixaBank, Alexis Gómez; la regidora de Gent Gran, Inma Morales; el regidor d'Hisenda, Dani Franquès, i la sots-directora de l'Oficina de CaixaBank d'Altafulla, Mireia Pascual.

Es tracta d'un conjunt d'activitats amb la finalitat d'optimitzar les oportunitats de salut física, mental i social que permeten a la gent gran participar activament en la societat sense patir discriminació i gaudir d'una qualitat de vida bona i independent. D'entre aquestes activitats destaquen, a tall d'exemple, les que es desenvolupen al llarg de l'any al Parc de Salut d'Hort de Pau, amb gimnàstica de manteniment, o a l'estiu, a la Piscina Municipal, on se celebra tots els divendres l'aquagym, entre moltes altres.

Per tot això, com va assenyalar el coalcalde Jordi Molinera, "Altafulla inverteix uns 24.000 euros en la promoció d'aquestes activitats perquè la nostra gent gran gaudeixi de la millor qualitat



de vida possible". El coalcalde d'Altafulla ha recordat, al mateix temps, de la necessitat de col·laborar amb l'Obra Social "la Caixa" en altres línies d'actuació en polítiques socials en benefici de la comunitat. La regidora de Gent Gran, Inma Morales, va celebrar l'acord que es reedita per segon any consecutiu, i va posar èmfasi al conjunt d'usuaris que es beneficien d'aquestes activitats i que supera la setantena de veïns i veïnes d'Altafulla. / Foto: A.J. •

El 32è Festival Internacional de Música omplirà de vida la plaça de l'Església les nits d'agost

El passat dia 5 es va donar el tret de sortida al 32è Festival Internacional de Música (FIM) a la plaça de l'Església, que acollirà fins el 27 d'agost un total de set concerts que combina la **música clàssica i l'estil més contemporani** en un marc incomparable com la Vila Closa.

Des de fa tres edicions, que el FIM programa una actuació per Setmana Santa, a mode de preàmbul, i que enguany es va centrar amb un concert de música religiosa amb "Àries per a soprano, oboè i clavicèmbal" on van actuar Andrea Jiménez, com a soprano; Jesús Ventura, a l'oboè, i Pedro José Rodríguez, al clavicèmbal. La presentació va comptar amb el coalcalde d'Altafulla, Jordi Molinera; la regidora de Cultura, Gemma Maymó; els codirectors artístics del festival, els Mestres Claudi Arimany i Albert Sardà, i el coordinador de la programació, Josep Maria Recasens.

El festival aposta en aquesta edició amb **posades en escena de luxe**

com la reedició del concert de "Cançons d'avui, d'ahir i de sempre", "Música per a dos acordions", "Música de cambra", una altra actuació més popular com "Música de pel·lícules", entre d'altres. El coalcalde d'Altafulla, Jordi Molinera, va subratllar la "inversió que fa l'Ajuntament en omplir de música, cultura, i en definitiva, de vida la Vila Closa" en un festival que "no només ha de gaudir el turista sinó també pels altafullencs i les altafullenques". Molinera va apuntar que el FIM "és l'acte que omple la plaça de l'Església les nits d'agost".

Per la seva banda, el Mestre i flautista Claudi Arimany, va destacar l'escenari de la plaça de l'Església com "el marc preciós amb una acústica que és una **meravella**" en relació a altres espais musicals. Mentre que el Mestre Albert Sardà va posar èmfasi a "l'**equilibri d'estils** musicals que fa que el FIM sigui un atractiu per a tots els públics". La regidora de Cultura, Gemma Maymó, va remarcar la combinació perfecta de "**música, cultura i patri-**



moni" que posa en valor la Vila Closa i el municipi d'Altafulla.

Les **entrades** es poden adquirir a l'Oficina de Turisme de la plaça dels Vents, a www.altafulla.cat, i en els dispositius Infotactile de la plaça del Pou i plaça dels Vents. També es poden comprar el mateix dia de les actuacions a partir de les 9 del vespre a la plaça de l'Església. Tots els concerts són a les 22 hores. En el cas de pluja, el concert s'emplaçarà a l'interior de l'Església de Sant Martí. El preu d'un concert és de 15 €; el pack de

4 concerts surt a 49 € i l'abonament pel festival, 65€. Els titulars del carnet jove tenen un 50% de descompte en les entrades. Per a consultar la programació detallada, es pot fer al web:

www.fimaltafulla.cat.

La inversió del 32è Festival Internacional de Música ha estat de 30.000 euros, i està organitzat per la regidoria de Cultura de l'Ajuntament d'Altafulla amb la col·laboració de la Generalitat de Catalunya, la Diputació de Tarragona i el Consell Comarcal del Tarragonès. •

La platja del Canyadell d'Altafulla i Torredembarra manté la distinció de "Platges Verges"



Ecologistes en Acció de Catalunya-Grup Ecologistes en Acció de Tarragona i l'Ebre (EdC-GETE) va distingir el passat 26 de juliol la platja del Canyadell, un any més, amb el guardó "Platges Verges" d'entre un total de **25 platges** d'onze municipis. El coalcalde d'Altafulla, Jordi Molinera; l'alcalde de Torredembarra, Eduard Rovira, i la regidora de Turisme d'Altafulla, Natalia Sanz, com a representants dels municipis que comparteixen aquest espai, van recollir el guardó de les mans del president del GETE, Miquel Llop, en l'acte de lliurament de premis de la 10a edició de la

campanya "Platges Verges" celebrat a Cal Bofill, a Torredembarra.

L'objectiu del programa és mantenir indrets del litoral verges, tot reconeixent a les administracions i entitats ecologistes el **treball i l'esforç per mantenir-les inalterables**. La platja del Canyadell es troba envoltada pels penya-segats de Torredembarra i Altafulla, un paisatge espectacular que combina la roca nua amb la vegetació típica mediterrània. Té una llargada de 60 metres, i una amplada mitjana de 35. Aquesta platja es caracteritza per la seva tranquil·litat i la seva bellesa natural. / **Foto:** A.J. •

Breus

BONIFICACIÓ DEL TRENET PER ALS RESIDENTS D'ALTAFULLA

Les persones residents a Altafulla tenen una bonificació del 28,5 % en l'abonament de 10 viatges del trenet turístic. Aquest és l'acord a què ha arribat la regidoria de Turisme, que encapçala l'edil Natalia Sanz, amb els responsables de l'empresa valenciana Viajes Transvia Tours, companyia adjudicatària del servei. Així, l'abonament de 10 viatges per als veïns i les veïnes residents a Altafulla serà de 25 €, enlloc dels 35 € que costa per als no residents. La regidora de Turisme, Natalia Sanz, ha explicat que la voluntat del consistori és "fomentar l'ús del transport públic al municipi i millorar-ne la mobilitat", alhora que es promou una alternativa més sostenible a l'ús del vehicle particular. El trenet turístic d'Altafulla es va posar en funcionament el passat 15 de juny, i el servei s'allargarà fins el 15 de setembre. Recorre diferents punts del Barri Marítim i la Vila Closa amb un trajecte de 50 minuts. Les tarifes s'han mantingut respecte la temporada anterior i el preu del viatge únic per als adults és de 4,5€. Els horaris del trenet són de dilluns a divendres, de 18 a 21h; i els caps de setmana i festius, d'11 a 13h; i de 18 a 23h. Per a informació i reserves cal trucar al telèfon 699592489 o al correu electrònic tarracotren@tarracotren.com.

LA URBANITZACIÓ BRISES DEL MAR RECUPERARÀ LA SEVA FESTA MAJOR DEL 9 A L'11 D'AGOST

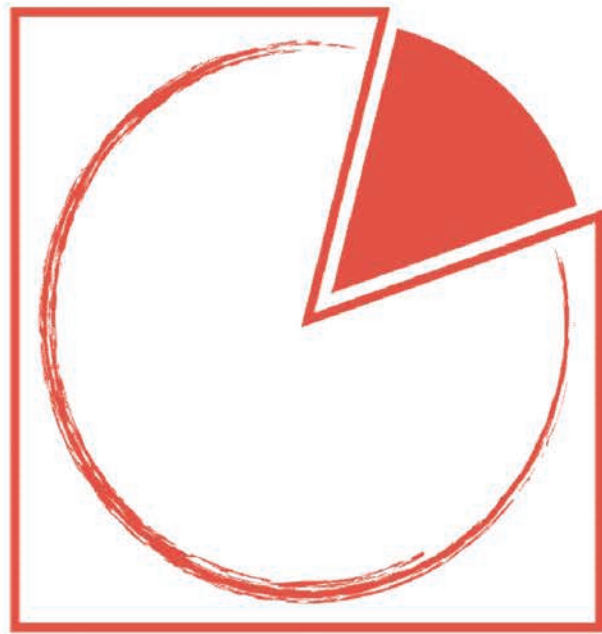
El barri de Brises del Mar celebrarà la seva Festa Major del 9 a l'11 d'agost. La urbanització recupera la festivitat des-

prés de molts anys sense celebrar-la. L'Associació de Veïns va sol·licitar una reunió urgent amb l'Ajuntament amb la voluntat de reprendre la commemoració aquest mateix estiu. El coalcalde, Jordi Molinera, i el regidor de festes, Àlex Cañas, es van reunir amb els veïns per escoltar la seva proposta que, en un primer moment, havia de celebrar-se el cap de setmana del 16, 17 i 18 d'agost, però que finalment tindrà lloc els dies 9, 10 i 11 d'agost, per no fer-la coincidir amb la Fira d'Artesans. El programa inclourà un ampli ventall d'activitats com ara tallers infantils, manualitats, gimcana, curses, concurs de menjar donuts, guerra de l'aigua, festa de l'escuma, i discoteca mòbil. Jordi Molinera pretén que aquestes trobades periòdiques esdevinguin una prèvia del que ha de constituir-se com a Consell de Brises del Mar.

ES RECUPERA EL PARC D'ATRACCIONS DE L'ESTIU

Altafulla ha recuperat aquest estiu el parc d'atraccions que tradicionalment s'instal·lava a l'aparcament de la Via Augusta durant els mesos de juliol i agost. Després d'unes temporades de no ser-hi, arran de les obres d'ampliació de places d'aparcament incloses en el projecte de renovació del vial, el parc d'oci per la canalla es trasllada a un dels solars privats de la carretera de la Platja, a tocar dels càmpings Santa Eulàlia i Don Quijote. El nou parc d'atraccions, de la companyia Mr. Park, romandrà obert durant tot l'estiu. La canalla podrà gaudir de mini-karts, jumping, scalextric infantil, lllits elàstics, i sis inflables. •

PIZZERIA
SOLO
COMO



977 65 00 09
PLÇ MARTÍ ROYO 3, L1
ALTAFULLA, 43893

C/ CUP, 2,3,5
ALTAFULLA,
TLF. 977 651 557
WWW.GRANCLAUSTRE.COM

****Hotel
GRAN
CLAU
STRE
Restaurant
& Spa

ESTEU PENSANT EN CELEBRAR
UN MOMENT ESPECIAL

Aniversaris
Comunions
Casaments
Sopars d'empresa

VINE A DESCOBRRIR LA
MASIA CAN MARTI

TRUCAN'S AL 602 251 380

*VISITES CONCERTADES
CAPACITAT MINIMA 70 PAX

C/ PLAÇA PLACETA,
LA RIERA DE GAIÀ
TLF. 602 251 380
WWW.MASIACANMARTI.COM

EVENTS
MASIA
CAN
MARTI
M

Ja són **14 anys!!!**
Gràcies a tots

3 mesos de celebracions

Primera visita gratuïta amb radiografies

Higienes al **50 %**

Implants i la seva corona amb un **20 %** de descompte

Mainada 3B - ALTAFULLA tel. 977651433 whatsapp 605158451
www.castellanidentistry.com **TRACTAMENTS AMB GARANTIA PER ESCRIT**





Més de 200 persones van retre homenatge a la Mare de Déu del Carme pels carrers de Baix a Mar. / **Foto:** Carla Gómez



El futbolista professional Alberto Benito va signar samarretes en el campus del CE Altafulla que du el seu nom. / **Foto:** CE Altafulla



L'Associació Mediambiental La Sínia d'Altafulla es va sumar a l'acció reivindicativa "Big Jump" en defensa dels rius, en concret, el Gaià. / **Foto:** La Sínia



Un total de 24 joves d'arreu de Catalunya van participar al "Camp de Treball del Gaià: Un món entre Altafulla i Tamarit". / **Foto:** La Sínia



Més de 40 persones i 21 equips van participar en el Concurs de Castells de Sorra d'Altafulla. / **Foto:** Eduard Virgili



La Bibliomar d'Altafulla ofereix al Parc de Voramar a l'estiu diferents activitats, entre les quals destaquen els contacontes. / **Foto:** Bibliomar



Els Diables d'Altafulla i els Diables de La Canonja van protagonitzar el Correfoc d'Estiu a Baix a Mar. / **Foto:** I.C.



El Gepec organitza a la Finca Canyadell d'Altafulla un campus d'estiu adreçat als més petits. / **Foto:** Gepec



Més de 40 joves de la zona TRAC van participar en la sortida a l'Aquopolis. / **Foto:** PIJ Altafulla



Els Castellers d'Altafulla van fer la primera clàssica de 7 del curs a la Diada de les Cultures, i el primer 5d6 de la temporada a la Diada d'Estiu. / **Foto:** Ildelfonso Cuesta



Una de les cites ineludibles en el calendari d'estiu és la Festa Holi Colours dels Diables d'Altafulla. / Foto: I.C.



El "Mulla't" va recaptar 479 € a la Piscina Municipal que se sumen als 500 € que dona l'Ajuntament d'Altafulla en favor de la Fundació Esclerosi Múltiple. / Foto: C.G.

SUKO

GASTROBAR 13 21

Via Augusta 13-21 Altafulla (Tarragona - Costa Daurada)
 Gastrobar 977 651 954 · Suko 977 65 01 55
www.altafullamarhotel.com



Asesoría de Empresas

Gestión Inmobiliaria



Te ofrecemos más de 15 años de experiencia en **ASESORAMIENTO** a empresas, autónomos y particulares.



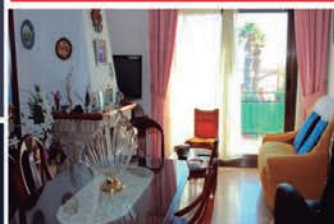
Tels. 977 650 469 · 627 401 009 · 678 292 188
www.csconsulting-group.com

Ronda de Altafulla nº 53-57 43893 Altafulla · Tarragona inmobiliaria@csconsulting-group.com



OPORTUNIDAD! Piso situado en el centro de Altafulla de 85m2.
 Muy luminoso, con calefacción de gas. Tiene 4 habitaciones: 3 individuales y una doble. Cocina independiente con galería y 2 baños completos. Terraza amplia y plaza de parking pequeña.

159.000 €



Vivienda unifamiliar en zona tranquila de Altafulla.
 El terreno donde está ubicada la vivienda es de 508m2, la zona de jardín alrededor de la vivienda es muy amplia. La vivienda tiene una superficie construida de 150m2, 4 habitaciones, 1 aseo, 1 baño, cocina independiente, comedor, garaje y una terraza desde la cual se ve el mar.

285.000 €



Vivienda adosada totalmente reformada en Altafulla.
 Dispone de un comedor, una cocina independiente de buenas dimensiones y un aseo. Patio trasero y jardín con una barbacoa. Dos habitaciones dobles, una habitación individual y un baño. Tiene garaje. Calefacción con gasoil y aire acondicionado.

215.000 €

Treballant per Altafulla amb un somriure

Jordi Molinera Poblet # L'Esquerra Independentista d'Altafulla - Esquerra Republicana de Catalunya - L'EINA-ERC



L'estiu a Altafulla ja de per si és molt intens: les activitats de les entitats que omplen de vida el poble, l'arribada de molts estiuejants amb ganes de desconnectar de la seva rutina, les moltes activitats que s'organitzen des de l'Ajuntament, des de la BiblioMar fins al Festival Altacústic... i enguany hem de sumar l'arribada del govern republicà i del canvi, sorgit de les darreres eleccions municipals. En aquestes primeres setmanes de mandat el canvi ja s'ha pogut veure. Si per l'anterior govern l'opinió de la ciutadania no comptava per a res, com en el cas de les obres de remodelació del Casal La Violeta, ara les

regidories treballen colze a colze amb la ciutadania. Com a exemple, la visita a les obres del Casal amb les entitats que va organitzar la regidora de Cultura, Gemma Maymó. O com està fent el regidor d'Esports, Àlex Cañas, trobant-se amb les entitats esportives per posar solucions als problemes històrics d'equipaments municipals com l'Estadi Municipal i invertint 43.000 €.

També la neteja de la platja, amb una nova gestió més sostenible impulsada per la coalcaldessa Alba Muntadas, ha vist com s'ha introduït la neteja manual de la sorra, reduint la neteja mecànica que malmet l'espai natural que és la platja. Des de l'oposició el nivell d'exigència cap al govern és màxim; comprenem

que l'expectativa generada és gran. Esperem governar a l'alçada del què vam prometre: participació ciutadana per una Altafulla viva, transparència política per una governança republicana i polítiques socials per un poble de tothom. Sorpren, però, que ens exigeixin en 40 dies allò que ells mai van fer en 8 anys. Felicitem des d'aquí als veïns i veïnes de Brises del Mar, que 10 anys després han decidit recuperar les seves festes. Amb elles hem reprès les relacions del nou govern del poble amb la urbanització, amb l'objectiu d'afrontar els reptes d'aquesta part del poble. Volem desitjar, i convidar a tots els altafullencs i altafullenques, una bona Festa Major de Brises del Mar! •

“Un pasito pa lante, un pasito pa tras”

Francesc Farré Camps # Alternativa Altafulla - AA



Hi ha un marge d'error de 100 dies que es dona per cortesia per anar entenent el funcionament de l'administració quan es comença a governar, però a Altafulla tant l'alcalde com la primera tinent d'alcalde ja havien governat anteriorment i han fet accions o promeses que ràpidament han hagut de rectificar. La primera que es va tirar enrere fou la neteja manual de la platja. Ho van defensar en els darrers 4 anys, inclòs quan eren al govern amb nosaltres, abans d'auto expulsar-se per intentar una moció de censura. Qualsevol sap que aquesta mesura és inviable davant la pressió humana a la platja a l'estiu. Al cap de 10

dies del nou govern les màquines netejadores tornaven a passar 3 cops a la setmana. La següent va ser la brossa, anuncis de sancions, videovigilància i policies de paisà per controlar les illes de contenidors i evitar que es deixi la brossa a les plataformes. El mateix alcalde al darrer ple va dir que, ell mateix havia descobert un comerciant que infringia l'Ordenança però que no el multaria, només l'informaria: hi ha sancions i càmeres? O impunitat pels incívics coneguts?

També van anunciar un nou model “porta a porta” per la brossa i ha consistit a seguir fent el que ja fèiem en els darrers 8 anys amb el cartró comercial. I ja, per batre el rècord: la nova ubicació del Mercat setmanal a

la Fassina. L'anterior tenia menys molèsties pel veïnat, no generava problemes d'accés a l'estació ni reduïa aparcaments a l'estiu. Ara diuen que el posen aquí per apropar-lo al Barri Marítim (més enllà de la Biblioteca que ells mateixos van fer campanya per dir que estava massa lluny del poble). Es posa, primer, a la zona enjardinada sobre la terra. Els paradistes expressen la seva queixa i alguns es neguen a muntar, l'alcalde rectifica davant la pressió, després d'haver invertit diners públics en condicionar la zona i haver tret els elements dissuasius d'aparcament, o sigui un sol dia per tirar enrere la nova mesura. Possiblement ens haurem d'anar acostumant a que “donde dije digo, hago Diego”. •

Vetllar pel bon govern

Hèctor López Bofill # Junts per Altafulla



Tot nou govern mereix cent dies de gràcia, però els vicis originaris que han acompanyat la conclusió de l'acord entre l'Eina, Ara Altafulla i el PSC han obligat a l'oposició, i a Junts per Altafulla, a prendre mesures immediates per assegurar els drets de participació política més bàsics. La primera ha consistit en convocar un ple extraordinari i urgent per aprovar el règim de retribucions i la regulació del vot telemàtic en situacions de maternitat, paternitat i assimilades i malalties greus. El problema fou que els regidors de l'oposició vam ser notificats per la convocatòria a les 14.07 del 26 de juny i el ple se cele-

brava a les 19.00 hores del mateix dia 26 de manera que només ens van deixar 4 hores per estudiar les retribucions que els regidors de govern i els anomenats coalcaldes s'havien assignat. Aquest gest va significar una violació flagrant dels drets de l'oposició a exercir el seu càrrec en el dret a accedir a la informació en un temps raonable. L'alcalde no va justificar en cap moment les raons de la urgència de la convocatòria.

No podia esperar a cobrar un sou públic? Hi havia alguna irregularitat per amagar forçant la tramitació de la mesura? No compta amb una aparença massa decorosa la circumstància que la primera actuació del govern sigui establir què cobraran i que això es faci amb

certa “nocturnitat”. Una cosa similar succeeix en el vot telemàtic. Altafulla encara no compta amb un reglament d'organització municipal. No obstant, l'alcalde convoca un ple urgent per aprovar un únic article d'aquest reglament inexistent per impedir que la baixa per maternitat de la coalcaldessa Alba Muntadas faci perillar la seva majoria de govern. Volem deixar constància que estem a favor del vot telemàtic, però no estem d'acord en què això s'hagi realitzat de forma urgent, amb una regulació que sols fa front a un interès individual. Impugnarem aquest primer ple extraordinari i urgent i demanarem la nul·litat de les normes aprovades com a mostra de la nostra voluntat de vetllar pel bon govern d'Altafulla. •

Unes mesures immediates: a Baix a Mar i al carrer de Baix

Inmaculada Morales Navarro # Partit dels Socialistes de Catalunya - PSC



Comencem a aplicar els punts concrets del programa pactat entre Eina, PSC i Ara. Qui ens hauria dit quan ens reuníem el grup de cara a les eleccions: no gaire optimistes i amb més fe que garanties sobre la utilitat del que fèiem. A Baix a Mar, el mateix primer dimecres de govern, la nostra regidora del PSC de Via Pública i Mobilitat, Inma Morales, i la de Turisme i Comerç, Natàlia Sanz (Ara) van fer una enquesta als propietaris dels establiments dels carrers Llevant i Mestral per aclarir el seu criteri sobre usos. D'acord amb les seves respostes el car-

rer Llevant serà illa de vianants de les 17 a les 24 h; mentre que el carrer Mestral tornarà a estar a totalment obert a la circulació dels conductors de vehicles, entrant a l'esquerra per la Via Augusta quan estigui tancat el de Llevant. Solució ajustada i més participativa impossible; anotant les regidores els vots en una llibreteta.

La plaça de les Àmfores, a tocar a la Vil·la dels Munts, representa la possibilitat d'aparcar per als banyistes de la platja del Fortí, quan el carrer de les Termes o el llarg passeig ja no donen per més. Doncs bé, també dins la primera setmana de govern el petit pendent de sota aquella plaça on s'ubica un transformador elèctric ha

estat netejat i perfectament aplanat, guanyant places d'aparcament. Suprimint una part de la tanca de fusta per a facilitar-nos la via més directa a la platja. El carrer de Baix, com el carrer Mestral torna a estar obert les vint-i-quatre hores. Evita tota una autèntica gimcana per atansar-se a l'Ajuntament. Cal recordar que a l'hora de rehabilitar el carrer Martí d'Ardenya segons consulta -i en una de segona, la decisió fou la finalment aplicada: lliure d'aparcaments, possibilitat de terrasses, franca als ben pocs conductors que volen arribar el més directe a destinació gastant el mínim de benzina i provocant el mínim d'emissions. •

Ball de números Natalia Sanz Pijuan # Ara Altafulla



Arriba l'estiu i comencen els balls! Balls de números i de persones! De negocis i comerços! En els mesos de juliol i agost la vila s'activa i es revoluciona. Es genera treball i negoci, la nostra economia s'activa en el seu moment més àlgid!

L'arribada dels turistes, visitants i dels que tenen la segona residència en el nostre municipi fa que Altafulla s'ompli de gent, vida i de moviment! El nostre municipi passa d'una població de 5.000 a 12.000 persones apro-

ximadament en el mes de juliol! No comptem ja el mes d'agost amb els hotels i càmpings al 100% i si afegim els tres dies de la Fira d'Artesans, el poble es troba farcit de gent que vol gaudir del nostre entorn! En aquests dies els negocis locals fan l'embat més fort de tot l'any.

Es preparen per l'arribada dels turistes i visitants, arreglen els seus negocis, contracten personal i omplen els seus magatzems per poder oferir el millor als seus clients. En el cas de la nostra vila es reobren molts negocis que només són de temporada i que durant la

resta de l'any estan tancats. Des de la Regidoria de Comerç, Turisme i Emprenedoria donem suport a tots aquests negocis i comerços, els que sempre estan oberts i els que any rere any obren les seves portes amb l'arribada del bon temps! Però també volem buscar les fórmules perquè no només els mesos d'estiu siguin profitosos i que el comerç estigui viu tot l'any. Cal incentivar l'obertura de noves empreses i generar nous llocs de treball per tenir un bon ball de números, de negoci i de persones tot l'any! •

FORUM

Xerrada sobre el consum energètic i documental "Del pacifisme a la lluita no violenta"

El pròxim 29 d'agost i dins la campanya d'estiu, farem dos actes a Altafulla. Xerrada sobre el Consum Estratègic, a càrrec de Carles Xavier Gómez, el 29 d'agost a les 18:30 hores, al Centre d'Entitats, on es debatrà com podem consumir i no contribuir a l'enriquiment de les empreses de l'lbex i, si consumim a les nostres empreses com una manera de fer país i procurar que aquests beneficis es quedin a Catalunya. Després de la xerrada, cinefòrum, on es projectarà el documental "Del pacifisme

a la lluita no violenta", cap a les 19:30 hores al mateix Centre d'Entitats. Aquest documental l'ha creat l'Assemblea Nacional Catalana expressament per donar a conèixer a tothom la manera no violenta d'actuar davant l'Estat repressor.

PERE PIQUÉ

Assemblea Nacional Catalana a Altafulla

De bruixes i espases

Quan era nen vaig patir un malson: estant al llit una bruixa m'agafava pels peus i estirava de mi. Per tal de poder defensar-me d'una –no desitjada– nova visita la nit de l'endemà vaig dormir amb una espasa de plàstic a la mà. El mite de les bruixes a Altafulla és incontestable. Tot i així, la Nit de Bruixes, em genera un neguit que té dues vessants. La primera, ve donada per la fascinació cap al mite, al que considero no se li fa justícia. El món de la ficció en va ple de bons exemples per estirar de fils i poder donar-li allò que mereix una figura que és segell indiscutible d'aquesta vila. Un parell d'idees ràpides: si pensem en pocions màgiques, fomentem la gastronomia, la cocteleria o fins i tot els smoothies. Si parlem d'encanteris fem el mateix amb la música, el cinema i el teatre, tenint un protagonisme que –a hores d'ara– trobo és insuficient. A tot això, i sense trencar la màgia, a un altre nivell seria interessant aprofundir en la relació (indivisible) entre bruixes i contrabandistes que ha tingut històricament aquesta vila. Un binomi fascinant que pot obrir una bona pila de curioses vies gairebé inexplorades.

L'altra vessant, i que m'amoïna molt més que la primera, té a veure amb el fet d'organitzar un mercat (eix central de la Nit de Bruixes) on es venen objectes (pedres, pocions, amulets...) als que se'ls hi confereixen unes propietats "màgiques" (glups); on es llancen les cartes del Tarot, que com tots sabem – permetin-me la ironia– és una pràctica d'elevat rigor científic (doble glups); i on es pot assistir a conferències al voltant de la possibilitat de retornar a vides passades (triple glups). Tot això en ple segle XXI. En serio: poc ens passa. Crec, honestament, que qualsevol institució pública, com ho és un ajuntament, hauria d'anar amb molta cura i repensar-s'hi un model d'activitat (en teoria) lúdica que potser està vorejant l'estafa, que deforma un mite (molt arrelat) que ha estat malentès, dóna ales a un (dubtós) negoci com l'esoterisme i la xerrameca pseudocientífica i que acaba donant suport a l'idea que es pot lluitar contra els malsons personals fent servir una espasa de plàstic. Gran part del mite de les bruixes ens explica que volen. Deixem volar la nostra imaginació. És l'hora (bruixa) de fer-ho.

JUAN CRUZ

calvet

ALUMINI · FERRO · INOX · VIDRE

Ronda d'Altafulla, 66
43893 Altafulla (Tarragona)
977 65 09 02
info@serralleriacalvet.com



REGALS QUE ES MENGEN

Horari d'Hivern:
Dilluns: 11:30-13:30
Dimarts: 9:00-11:30
Dimecres, Dijous i Divendres:
9:00-11:30 i 18:00-20:00
Dissabte: 10:00-13:30
Diumenge: Tancat

www.mariscalsarroca.com
Marques de Tamarit 3C, ALTAFULLA.
T 877050863

MARISCAL
&
SARROCA

LA TEVA TENDA
GOURMET

OFERTES ESPECIALS



Les obres del gimnàs de La Portalada d'Altafulla avancen a bon ritme

El col·legi La Portalada d'Altafulla està cada vegada més a prop de fer realitat una de les demandes històriques de professorat, famílies, i representants institucionals. I és que, si tot avança segons el calendari previst, el centre disposarà aquest proper curs 2019-2020 d'un gimnàs propi. El consens a l'hora de projectar-lo i la predisposició del departament d'Ensenyament de la Generalitat i de l'Ajuntament d'Altafulla d'atendre la demanda permetran donar resposta als estudiants amb un equipament cada vegada més necessari.

En els darrers anys, la concepció de l'educació ha canviat notablement, i les famílies són cada vegada més participats del **procés de formació** dels seus fills. Aquest espai funciona com a punt de trobada entre uns i altres, alhora que acull l'ac-

tivitat esportiva pròpia del currículum. La regidora d'Educació, Gemma Maymó, va recordar que el projecte inicial de l'escola, ara fa prop de trenta anys, no contemplava aquesta doble funcionalitat. Inicialment es va plantejar com un centre d'una sola línia, que ha acabat ampliant amb una segona, i que ha fet palesa aquesta necessitat amb prop de 450 estudiants.

Les obres avancen d'acord amb el calendari previst. A hores d'ara hi està treballant una grua, i ja s'hi pot veure una estructura de fusta que s'anirà revestint en les properes setmanes. Els treballs van començar per Setmana Santa, i van acompanyar els estudiants al llarg del darrer trimestre. Ho van fer, això sí, amb tasques de preparació del terreny i complint la normativa de seguretat. El gimnàs encara no podrà entrar en funcionament



amb l'arrencada del nou curs, però la regidora d'Educació ha assegurat que el 12 de setembre la maquinària pesada ja

estarà fora. La previsió és que l'obra estigui enllestida a **finals d'aquest any** o principis del 2020. •

S'obren les inscripcions per al programa "Lletres per a tothom" a Altafulla

La Secretaria d'Igualtat, Migracions i Ciutadania del Departament de Treball, Afers Socials i Famílies de la Generalitat de Catalunya promou el programa "Lletres per a tothom", un programa d'abast nacional que té per màxim objectiu promoure l'alfabetització en català de persones adultes d'origen estranger.



La iniciativa respon a la mesura 34 del Pacte Nacional per a la Immigració, quan aposta per emprendre un programa per a l'alfabetització de les persones immigrades residents a Catalunya i que manifesten dificultats d'expressió escrita i comprensió lectora. L'objectiu és oferir cursos adaptats a les necessitats geogràfiques i horàries de l'alumnat, com a pas previ per accedir als cursos inicials del Consorci per a la Normalització Lingüística.

Per tal de desenvolupar de forma eficaç aquest programa arreu del territori, "Lletres per a tothom" compta amb la participació del Consell Comarcal del Tarragonès, d'entitats com l'Associació de Professionals i Estudiosos en Llengua i Literatura Catalanes (APELLC) i d'ens locals com l'Ajuntament d'Altafulla.

D'aquesta manera, l'Ajuntament d'Altafulla, juntament amb aquests altres agents implicats, organitzarà un curs d'alfabetització en català en el marc del programa "Lletres per a tothom", que tindrà una durada de cinc mesos (del 25 de setembre de 2019 al 28 de febrer de 2020) i un total de 120 hores de formació -90 hores teòriques, i 30 de conversa. L'horari del curs serà de 18:30 a 20:30h, tots els dilluns, dimecres i dijous.

"Lletres per a tothom" s'equipara al Mòdul A en el marc de la formació de l'itinerari formatiu del Servei de Primera Acol·lida del Consell Comarcal de Tarragonès. Un cop s'acaba el curs, es lliura un certificat d'assistència. La data límit per inscriure's és el 6 de setembre de 2019, i les inscripcions s'han de tramitar al Registre Municipal de l'Ajuntament d'Altafulla, a la plaça del Pou, 1, de dilluns a divendres, de 9:00 a 14:00h. El telèfon d'informació és el 977650008. •

Breus

"MENYS PLÀSTIC, MÉS VIDA!", UNA EXPOSICIÓ PER REMOURE CONSCIÈNCIES

La mostra, que es podrà visitar a l'Oficina de Turisme fins el 15 d'agost, exposa els problemes que generen els plàstics i s'estructura en sis blocs temàtics: Plastic Paradise; Polseres d'aigua; Sopa de mar; Esports Nàutics; Un món de plàstic i Alternatives Sostenibles. La informació que es presenta a la mostra permet veure com el plàstic és present d'una manera important a les nostres vides. Més del 90% dels productes i objectes que ens envolten estan fets d'aquest material, que acostuma a tenir un baix cost de producció, una gran versatilitat i una elevada resistència. Cal tenir en compte que el 80% dels plàstics que arriben als nostres oceans i mars provenen de terra, fruit d'una gestió deficient. Algunes espècies marines confonen aquests plàstics de petites dimensions amb menjar (plàncton) i, per aquest motiu, molts peixos i aus marines tenen un 30% de plàstics dins del seu organisme. La ingesta d'aquests materials pot ocasionar morts entre la fauna marina. L'exposició, de l'Agència Catalana de l'Aigua (ACA), es pot veure en horari d'atenció al públic, de dilluns a

dissabte, de 10 a 13h; i de 17 a 20h, a excepció dels dimecres, tancada per descans setmanal, i els diumenges, de 10 a 14h. S'ubica a la Via Augusta, número 34, al barri marítim.

EL PLE RATIFICA EL PROGRAMA "XERREM JUNTS" A ALTAFULLA

Els membres de la Corporació Municipal van ratificar l'acord d'adhesió al protocol del Consell Comarcal del Tarragonès del Programa "Xerrem Junts". Es tracta d'una iniciativa de la Coordinadora d'Associacions per la Llengua Catalana (CAL), l'Associació de Professionals i Estudiosos en la Llengua i Literatura Catalanes (APELLC) i el Consell Comarcal del Tarragonès, que pretén fomentar, a través del voluntariat, l'ús social de la llengua catalana amb l'objectiu d'acréixer la seva comprensió i la seva fluïdesa oral, facilitar la comunicació entre persones d'origens i cultures diverses i donar a conèixer la realitat catalana en tots els seus vessants. D'aquesta manera, l'Ajuntament d'Altafulla es compromet a impulsar grups de conversa conduïts segons els objectius del projecte i la seva metodologia. •

Instal·len quatre pilones al carrer Alcalde Pijuan per millorar-ne la seguretat

La regidoria de Via Pública de l'Ajuntament d'Altafulla, que encapçala l'edil Inma Morales, ha instal·lat quatre pilones al carrer Alcalde Pijuan amb la voluntat de millorar-ne la seguretat i així prevenir accidents de trànsit en aquest punt. I és que alguns conductors, principalment aquells que circulaven en direcció a Baix a Mar, ocupaven el carril de

sentit contrari per evitar els ressalls que hi ha instal·lats per reduir la velocitat del trànsit rodat, en aquest espai proper a la Piscina Municipal, d'entrada i sortida constant d'usuaris. Els nous elements, de mig metre d'alçada, estan distribuïts en dos punts concrets del vial, i impedeixen que els vehicles surtin del seu carril de circulació. •



EL POZO
Grill / Restaurant

Reserves- 977 78 27 55
C/ Lleó, 14 | 43893 | Altafulla | Vila Closa

CLUB MARITIM ALTAFULLA
Restaurant

Especialitat en paelles i arrossos caldosos
Estem preparats per atendre a persones amb la malaltia de la cèl·liaquia (sense gluten)
C. Pons d'Icart s/n (Altafulla-Platja)
Tel. reserves 977650630

the little school
des de 1990

Cantó de la Vila I
43893 Altafulla, Tarragona

977 652 846 / 680550767
thelittleschoolaltafulla@hotmail.com
www.thelittleschool.cat

30 anys

A.E.M. 24h 608 181 124
desatascos 676 856 957
escura-xemeneies

Carrer del Pi, 10 Altafulla 43893
aemdesatascos@gmail.com
www.aemdesatascos.com

SVGRANYES
ASSESSORS I GESTORS DES DE 1.952

ASSESSORIA LABORAL
FISCAL I COMPTABLE
ASSESSORIA MERCANTIL
GESTORIA ADMINISTRATIVA
ADVOCATS
TRAMITACIÓ DE VEHICLES
ASSEGURANCES

SVGRANYES
ASSESSORS I GESTORS DES DE 1.952
C/ Sant Francesc 10
43003 TARRAGONA
T. 977 23 38 06
Fax. 977 23 38 51
info@sugranyes.com
www.sugranyes.com

GA Gestors Administratius
nº165 i nº231

AREs
PASTISSERIA

Vine a coneixe'ns
i prova els nostres pastissos!

Carrer Mossèn Miquel Amorós, 17
6 8 2 0 2 3 4 3 4

CAMPUS DE VELA al CMA Altafulla
No et quedis sense plaça! A partir de 4 anys.






clubmaritimaltafulla.com
977 650 263
@cmaltafulla

CMA
CLUB MARITIM ALTAFULLA

La ràdio local ven

Contacta amb nosaltres
977 65 29 23
635 83 30 94
comercial@altafullaradio.cat

altafulla ràdio
107.4 fm
La ràdio del Baix Gaià

REGAL & PAPER
PREMSA LLIBRERIA PAPERERIA REGALS

- Diaris i revistes
- Papereria
- Regals
- Fotocòpies
- Enquadernacions
- Plastificacions
- Llibres de butxaca
- Llibres de text
- Llibres infantils
- Llibres juvenils
- Llibres Locals
- Segells de goma
- Loteria (6/49)
- Caramels

www.regalpaper.com 977 652 287
C/ Mn. Miquel Amorós, 5 • 43893 • ALTAFULLA

ZONA FITNESS
BODY TRAINING

Restaurant Faristol
El Sant Martí, 5. Altafulla
Tel. 977650077. amarti@tinet.org

Les Bruixes
al cor d'Altafulla

Fetit restaurant romàntic, al casc antic, amb pati exterior

Placeta 7-9 43893 Altafulla
Reserves: 977 65 00 70 - 659 671 544
Obert a partir de les 20,00h
Dimarts tancat

Restaurant PARK
Marisc i paelles des de 1977
ALTAFULLA

C/ Pont de Mar, 16 977 650063

antecSystems
serveis informàtics

Reparació d'ordinadors i portàtils
Creació de pàgines web i programes
Xarxes, telecomunicacions i veuIP
Equips i material informàtic

977 651 439 / 638 177 823
C/ Marquès de Tamarit 3A (davant la Policia Local) 43893 ALTAFULLA
contacto@antecsystems.com www.antecsystems.com

ALTICA Venda i reparació PC i portàtils
www.alticaonline.com

Components Perifèrics TV i Audio Multimèdia Telefonía Antivirus

Xarxes Accessoris Tintes/tònors originals i compatibles Cables i més... Consulta la web!

Reparació i recanvis de mòbils i tablets

La teva botiga d'informàtica C/ Mossèn Miquel Amorós, 10 - Altafulla 977 65 18 78 altica.technic@gmail.com

Elaborem cada dia per tu, tot és bo i natural!

1979
FORN DE PA ARTESA NOGUÉS

VENTA - Altafulla
Tel 977 65 03 84
C/Miquel Amorós, 5

OBRADOR - Torredembarra
Tel 977 65 03 84
C/de Dalt, 24

PREPARACIÓ ELABORACIÓ PRÒPIA

JORDI VIDAL Fuster

TREBALLS AMB FUSTA
REFORMES · PORTES · CUINES · ARMARIS
PARQUETS · MOBLES A MIDA
FUSTA PER EXTERIORS · PERSIANES

Tel. 675 866 403 Fax 977 652 267

Quatre equips del CE Altafulla lluiran el símbol feminista al pit

L'Ajuntament d'Altafulla i el Centre d'Esports Altafulla van presentar el passat 29 de juliol les samarretes logotipades dels equips femenins del club de futbol amb el símbol del Moviment Feminista. L'objectiu és **fer visible la defensa i la promoció de la igualtat** de drets i deures entre dones i homes i de qualsevol persona de qualsevol afinitat afectiva en aquest esport majoritàriament representat pel sexe masculí. La iniciativa, sorgida des de l'entitat groc-negra, expressa de forma clara i ferma la lluita per l'eradicació de qualsevol tipus de dominació o de discriminació social per raó de gènere.

L'acte de presentació va comptar amb el coalcalde d'Altafulla, Jordi Molinera; el president del CE Altafulla, Francesc Julià; el regidor d'Esports, Àlex Cañas; la coordinadora del futbol femení al CE Altafulla, Cristina Magriñà, i una representació de jugadores del club. El co-

alcalde Jordi Molinera va manifestar que aquesta iniciativa segueix la línia d'actuacions de la regidoria de Polítiques de Gènere, i va sentenciar: "El que hem de fer des de les institucions és donar suport a totes aquelles entitats que promouen iniciatives per fer visible la **lluita feminista**".

La coordinadora del futbol femení al CE Altafulla, Cristina Magriñà, va celebrar el suport del consistori en aquesta campanya i va indicar que amb aquest gest "es pretén **donar veu a la dona** en un esport majoritàriament dominat per l'home on qui més qui menys s'ha sentit discriminada pel sol fet de ser noia". El regidor d'Esports, Àlex Cañas, va avançar que aquesta campanya "ha de ser **l'inici de moltes més accions** compartides amb més entitats del poble on sempre tindran el suport de l'Ajuntament. Això no va ni de colors ni llengües ni nacionalitats. Va de drets i



igualtats". Una seixantena de jugadores lluiran al pit el símbol del Moviment Feminista en les categories mini, ale-

vines, sènior i veteranes. L'objectiu és estendre-ho a tots els equips del club. / **Foto:** A.J. •

► Cineclub Altafulla Link, deu anys al capdavant del cinema social a Altafulla

El 18 de juny de l'any 2009, es presentava el Cineclub Altafulla Link i ho feia amb la projecció de la pel·lícula "La classe". Els Cinemes Les Bruixes obrien les seves portes a un cicle que volia anar més enllà del circuit comercial i oferir **propostes d'un marcat contingut social** que fessin reflexionar la ciutadania. Una de les principals impulsores va ser la veïna Araceli Rilova, a la qual s'hi van anar sumant altres apassionats del cinema i un públic fidel que deu anys després encara frisa per veure quina serà la propera proposta cinematogràfica.

Un dels actuals responsables, Jose Manuel Ruiz, ha celebrat l'efemèride i s'ha mostrat "molt content d'arribar-hi, i del camí recorregut fins ara". Una manera de

commemorar aquests deu anys de trajectòria ha estat la **renovació de la imatge del Cineclub**. El nou logotip, obra d'Elena Val, representa una bobina, una fulla i un ull que simbolitzen tot allò que envolta l'esperit de l'entitat i d'aquelles persones que la fan possible.

Des d'aquell 18 de juny fins a dia d'avui, el Cineclub Altafulla Link ha projectat més de **120 pel·lícules**. Un llistat que espera poder seguir ampliant durant molts anys en la mateixa línia que fins ara. Per aquest 2019, l'associació ha programat un ampli ventall d'activitats, una de les darreres, un concert de música de bandes sonores a l'entorn del Castell, a càrrec de Sergi Planas, Diego Montel, i Víctor Cristo, i que va reunir prop de 200 persones. / **Foto:** Cineclub Altafulla Link. •



Centenars de persones visiten l'exposició "La petjada de Martí Royo a la via pública d'Altafulla"

El Fòrum d'Altafulla va tancar les seves portes a l'exposició "La petjada de Martí Royo a la via pública d'Altafulla" el passat 18 de juliol, després de tretze dies d'obertura al públic i on centenars de persones van gaudir d'una mostra que reunia catàlegs, cartells, reculls de premsa, audiovisuals, fotografies i obra de l'artista altafullenc, considerat un dels millors ceramistes de Catalunya i de l'Estat de finals del segle XX.

Aquesta exposició s'emmarca dintre del 70è aniversari del naixement de Martí Royo en què el Centre d'Estudis, amb el suport de l'Ajuntament, ha organitzat diferents activitats per recuperar i posar en valor la figura i obra de Martí Royo com ara l'edició d'un plànol de carrers del municipi on s'hi pot trobar la ubicació de la seva obra a la via pública, la creació d'un imant de l'escultura del Pilar de 8 que presideix la plaça del Pou, i la publicació del conte infantil "Martí i el fang", que s'ha repartit entre la canalla escolaritzada a Altafulla. / **Foto:** M.P. •



► Breus

L'AQUAREL·LISTA FERMÍ CARRÉ EXPOSA LES SEVES PINTURES AL FÒRUM

El Fòrum d'Altafulla, a la plaça de l'Església, 2, acull des del passat 1 d'agost l'exposició "Un tomb per Tarragona", de l'aquarel·lista Fermí Carré. La mostra es pot visitar fins el dia 12 d'aquest mes, de dilluns a divendres, de 18:30 a 21:30h; i els dissabtes i diumenges, d'11:30 a 14:00h, i de de 18:30 a 21:30h. El pintor de Vinaixa, molt vinculat a Altafulla, va celebrar en aquest mateix espai l'any passat els 20 anys d'exposar al Fòrum, i aquest any ho fa amb una temàtica centrada en els carrers de la ciutat de Tarragona. En aquesta nova mostra, l'aquarel·lista torna a pintar Tarragona, i ho fa pels quatre costats, amb els carrers i places de la part alta, els racons del port i del Serrallo, la Rambla Nova i

el Balcó del Mediterrani, les festes de Santa Tecla i Sant Magí, les colles castelleres i el bestiar popular de la ciutat.

L'ESPLAI DE LA GENT GRAN REPRENDRÀ L'ACTIVITAT EL 25 D'AGOST

L'Esplai de la Gent Gran d'Altafulla reprendrà la seva activitat el pròxim 25 d'agost després de tancar per vacances des del passat 27 de juliol. La primera activitat que organitzarà serà el dinar per la Festa Majora "La Petita", el 6 de setembre; i la segona, el 12 de setembre, amb una excursió al Balneari de Vallfogona. Les inscripcions es poden fer a la secretaria de l'Esplai de la Gent Gran, al carrer de les Bruixes, número 8, a partir del 25 d'agost. •

TELÈFONS I ADREÇES



AJUNTAMENT (Plaça del Pou, 1)	977 65 00 08
RECAPTACIÓ MUNICIPAL (Ajunt.)	977 65 61 09
CORREUS	977 65 18 16
OFICINA D'OCUPACIÓ	977 65 14 26
POLICIA LOCAL Marquès de Tamarit, 16	609 32 96 51 977 65 02 80
GUÀRDIA CIVIL	062
MOSSOS D'ESQUADRA	112
BOMBERS (Tarragona)	085 977 22 00 80 977 54 70 80
AMBULÀNCIES (centraleta)	977 25 25 25
CONSULTORI DE SALUT Mainada, 2A	977 65 60 07
URGÈNCIES CAP Torredembarra	977 64 38 01
AIGÜES D'ALTAFULLA (servei 24 hores)	977 65 16 76 900 194 998
EMERGÈNCIES	112
FARMÀCIA SUSANA DOMINGO Les Escoles, 3 (poble)	977 65 04 97
FARMÀCIA ALTAFULLA MAR Plaça dels Vents, 5	977 65 24 20
URGÈNCIES DENTALS CASTELLANI	977 65 14 33
OFICINA DE TURISME Plaça dels Vents, s/n	977 65 14 26
AULA DE FORMACIÓ ALDARA ESCOLA D'ADULTS	977 65 10 85
ESCOLA LA PORTALADA Plaça la Portalada s/n	977 65 03 23
ESCOLA ROQUISSAR	977 65 19 69
IES ALTAFULLA	977 65 16 62
LLAR D'INFANTS F. BLANCH Mainada, 2B	977 65 60 31
LLAR D'INFANTS HORT DE PAU Cabana, 2	977 65 21 20
ESPLAI DE LA GENT GRAN C. de Les Bruixes s/n	977 65 21 32
BIBLIOTECA MUNICIPAL Carrer Vinyet, 1. Baixos	977 65 11 76 608 58 95 30
CENTRE D'ESTUDIS D'ALTAFULLA Escoles, 10	977 65 09 12
CENTRE OBERT	977 65 06 90 648 54 62 72
PAVELLÓ POLIESPORTIU	977 65 15 71
ESCOLA DE MÚSICA (migdies) De l'Hostal, a la Violeta	977 65 20 60
CASAL LA VIOLETA Carrer de l'Hostal, 11	977 65 00 83
PUNT D'INFORMACIÓ JUVENIL Era de l'Esteve	977 65 24 68
ALBERG JUVENIL 'CASA GRAN' Placeta, 12	977 65 07 79
PISCINA MUNICIPAL Alcalde Pijuan, 4	977 65 21 10
CLUB MARÍTIM	977 65 02 63
PARRÒQUIA S. MARTÍ	977 65 01 58
ESTACIÓ DE SERVEI	977 65 22 54
TAXIS (J. GABARRÓ)	607 86 46 44 607 15 38 18 977 65 29 90
ALTAFULLA RÀDIO	977 65 29 23
AUTOCARS PENEDÈS	977 66 08 21
INFORMACIÓ RENFE	902 24 02 02
TANATORI DE TORREDEMBARRA	900 50 67 12
L'HORT DE LA SÍNIA. PUNT D'INFORMACIÓ DEL GAIÀ	655 48 61 15
JUTGE DE PAU	977 65 20 17
VETERINARIS (d'urgències)	977 65 29 08 627 56 39 39 629 71 15 90
PROTECCIÓ CIVIL	977 65 15 89 648 14 57 56
CÀRITAS PARROQUIAL	629 55 79 45

Serveis Municipals

- SERVEIS SOCIALS - Atenció al públic**
Assistent Social: Dilluns, de 8 a 15 h.
Educador Social: Dilluns, de 8 a 15 h.
- BIBLIOTECA MUNICIPAL D'ALTAFULLA**
C. Vinyet, 1. Baixos - De dilluns a divendres, de 16 a 20 h
- OFICINA DE CORREUS (C. Marquès de Tamarit, 16)**
De dilluns a divendres, de 8:30 a 14:30 h
Dissabtes, de 9:30 a 11:00 h
- AIGÜES D'ALTAFULLA (C. Vinyet, 1 - Local 1)**
De dilluns a divendres, de 9 a 13 h
- RECOLLIDA DE MOBLES I ANDRÒMINES**
Comunicació prèvia a l'Ajuntament d'Altafulla 977 65 00 08

Centre de Salut

ATENCIÓ AL PÚBLIC (977 65 60 07):
De dilluns a divendres (matí): de 8 a 13 h
Dilluns i dimecres (tarda): de 15:30 a 19:30 h
PEDIATRIA I INFERMERIA PEDIÀTRICA:
Dilluns/tarda i dimecres/matí
Dra. CARME RIQUELME / INF. MÍRIAM VADILLO
INFERMERIA TARDA: Dilluns tarda i dimecres tarda
HORARIS DE CONSULTES
INF. MIQUEL RIUS: De DL a DV (matins)
Dra. ESTHER MUR: DL, DM, DJ i DV (matins)
Dimecres a les tardes
Dra. CAROLINA ROBADO: Dilluns a les tardes
DM, DX, DJ i DV (matins)
URGÈNCIES: CAP DE TORREDEMBARRA 977 64 38 01

Servei de transport per a la gent gran

ANADA	
10,25	Carrer dels Munts
10,35	Mirador dels Munts
10,45	Carrer de Santa Marta
10,55	Via Augusta/Plaça dels Vents
11,00	Carrer de les Esplanes
11,10	Carrer de la Bassa
11,20	Ronda d'Altafulla/Carrer de la Cadenera
11,25	Eroski
TORNADA	
12,25	Eroski
12,30	Ronda d'Altafulla/Carrer de la Cadenera
12,40	Carrer de la Bassa
12,50	Carrer de les Esplanes
12,55	Via Augusta/Plaça dels Vents
13,05	Carrer de Santa Marta
13,15	Mirador dels Munts
13,25	Carrer dels Munts

Per a qualsevol emergència podeu trucar a l'Ajuntament al
Tel. 977 65 00 08 (REGIDORIA D'ACCIÓ SOCIAL I CIUTADANIA)

Deixalleria de Torredembarra

De dimarts a dijous: De 09 a 13 h i de 15 a 18 h
Dissabte: De 10 a 13 h i de 15 a 18 h
Diumenge: De 10 a 13 h

(Hi ha una limitació de 200 kg. com a màxim per persona.
Cal acreditar la residència a Altafulla)

Pol. Ind. 'Roques Planes' - Tel: 977 64 58 19

FARMÀCIES DE GUÀRDIA



HORARIS:

Farmàcia Susana Domingo

De dilluns a dissabte: De 9 a 13.30h, i de 16.30 a 20.30h
Diumenges: De 9 a 13.30h

Farmàcia Altafulla Mar

De dilluns a divendres: De 9 a 14h, i de 17 a 20.30h
De dissabte a diumenge: De 9 a 14h

A partir de les 20.30 h, consulteu les farmàcies de guàrdia de Torredembarra

A més: www.coft.org/guardies/ext/
Cogul: 977640003 - C/ Antonio Roig, 14
Arasa: 977642704 - C/ Verge Montserrat, 4
Miró: 977640735 - C/ Pere Badia, 55
Escudé: 977130735 - C/ Filadors, 6-8
Sant Jordi: 977642750 - Av. Sant Jordi, 19-21
Miramar: 977642022 - C/ Oreneta, 2



Transports

L12 - Parades a Pl. Imperial Tàrraco, Pau Casals, St. Francesc, Rambla Vella, Balcó, Miracle, Beneficència, Via Augusta, Tuset, Arrabassada, Savinosa, Cala Romana, Tennis, Mediterrani, Platja Larga, Mas Rabassa, El Pont, Montsià, Osona, La Mora, Conca de Barbera, Blauet, Esquirol, Guineu, Castell de Tamarit, Tamarit, Aiguamolls del Gaià i Ferran

	Pl. Imperial Tàrraco	Aiguamolls del Gaià	Aiguamolls del Gaià	Pl. Imperial Tàrraco	
Feiners	6:20	6:48	7:04	7:38	
	7:23	7:55	7:44	8:20	
	8:15	8:47	8:10	8:46	
	8:55	9:28	9:04	9:39	
	9:35	10:09	9:43	10:18	
	10:15	10:49	10:24	10:59	
	10:55	11:28	11:03	11:38	
	11:35	12:08	11:45	12:20	
	12:15	12:50	12:23	12:58	
	12:55	13:30	13:04	13:39	
	13:35	14:10	13:43	14:18	
	14:15	14:50	14:24	14:59	
	14:55	15:30	15:03	15:38	
	15:35	16:10	15:44	16:19	
	16:15	16:50	16:23	16:58	
	16:55	17:30	17:04	17:39	
	Dissabtes	17:35	18:10	17:43	18:18
18:15		18:50	18:24	18:59	
18:55		19:30	19:03	19:38	
19:35		20:09	19:44	20:19	
20:15		20:48	20:24	20:58	
20:55		21:28	21:05	21:38	
21:35		22:05	21:45	22:17	
Diumenges i festius		7:31	8:05	8:16	8:49
		9:20	9:55	10:12	10:49
		11:00	11:35	11:53	12:30
		12:25	13:02	13:14	13:51
		14:00	14:37	14:49	15:26
		15:45	16:22	16:34	17:11
		17:18	17:55	18:07	18:44
		19:10	19:47	19:59	20:36
		20:43	21:18	21:30	22:05
		22:18	22:48		
	7:31	8:04	8:16	8:50	
	9:20	9:54	10:12	10:46	
	11:00	11:35	11:53	12:27	
	12:25	13:02	13:14	13:48	
	14:00	14:36	14:49	15:23	
	15:45	16:21	16:34	17:08	
	17:18	17:53	18:07	18:41	
19:10	19:44	19:59	20:33		
20:43	21:21	21:30	22:03		
22:18	22:52				

RENFE	
Alt/Tgn	Alt/Bcn
7.00	6.02
7.23	7.06
7.31	7.29
8.34	7.57
9.01	8.08
10.02	9.35
10.30	10.29
10.58	11.33
12.26	12.27
12.58	12.33
14.00	13.34
14.32	14.35
15.01	15.03
15.31	15.25
15.58	16.37
16.11	17.06
16.31	17.37
17.00	18.34
18.00	19.07
18.31	20.06
18.59	20.37
19.29	21.05
20.05	21.47
20.26	21.49
20.30	
21.01	
21.31	
22.01	
22.34	

AUTOCARS

Període temporada alta (de l'1 de maig a l'1 de novembre)

ALTAFULLA / BCN

Sortida Altafulla:

De DL a DV: 09.05h

Dissabtes feiners: 07.15h

Diumenges i festius: 17.40h

BCN / ALTAFULLA

Sortida Barcelona:

De DL a DV: 16.20h

Dissabtes feiners: 19.50h

Diumenges i festius:

No hi ha servei

Informació 977 21 44 75 o

informacio@autocarsplana.com

Contenidors de piles

Podeu dipositar les piles als contenidors situats a l'Ajuntament, Llibreria Regal i Paper, Estanc Pijuan, Forn Martí Ronda, Forn Martí Llevant i Electrodomèstics Quixalos

AUTOBUSOS NOCTURNS

Altafulla

/ Tarragona

Divendres, dissabtes i vigílies de festius

Altafulla

Parada	Centre Comercial
23:29	23:30
01:04	01:05
02:34	02:35
04:34	04:35

Tarragona

Rambla Vella	Imperial Tarraco
23:53	23:55
01:28	01:30
02:58	03:00
04:58	05:00

Tarragona

Imperial Tarraco	Rambla Vella
00:15	00:17
01:45	01:47
03:45	03:47
05:05	05:07

Altafulla

Centre Comercial	Parada Centre
00:39	00:40
02:09	02:10
04:09	04:10
05:29	05:30

AUTOBUSOS

De dilluns a divendres feiners

Trdb	Alt	Tgn	Tgn	Alt	Trdb
6:20	6:24	6:40	6:45	7:05	7:10
7:05	7:11	7:30	7:35	7:55	8:00
7:20	7:26	7:40	8:30	8:50	8:55
7:40	7:46	8:05	9:45	10:05	10:10
7:55	8:01	8:20	10:15	10:35	10:40
8:20	8:26	8:45	11:45	12:05	12:10
8:40	8:46	9:05	12:20	12:40	12:45
9:00	9:06	9:25	12:45	13:05	13:10
9:15	9:21	9:40	13:15	13:35	13:40
9:45	9:51	10:10	13:45	14:05	14:10
10:15	10:21	10:40	14:10	14:30	14:35
10:45	10:51	11:10	14:20	14:40	14:45
11:15	11:21	11:40	14:45	15:05	15:10
12:15	12:21	12:40	15:10	15:30	15:35
12:40	12:46	13:05	15:20	15:40	15:45
13:15	13:21	13:40	16:20	16:40	16:45
13:40	13:46	14:05	17:25	17:45	17:50
14:15	14:21	14:40	17:45	18:05	18:10
15:15	15:21	15:40	18:15	18:35	18:40
16:20	16:26	16:45	18:45	19:05	19:10
16:45	16:51	17:10	19:15	19:35	19:40
17:15	17:21	17:40	19:45	20:05	20:10
18:20	18:26	18:45	20:15	20:35	20:40
19:15	19:21	19:40	21:15	21:35	21:40
20:15	20:21	20:40	22:25	22:45	22:50
21:45	21:51	22:10			

Dissabtes feiners

Trdb	Alt	Tgn	Tgn	Alt	Trdb
8:20	8:23	8:47	9:00	9:24	9:30
9:30	9:33	9:57	10:30	10:54	11:00
11:40	11:43	12:07	12:40	13:04	13:10
13:45	13:48	14:12	14:30	14:54	15:00
16:10	16:13	16:37	17:00	17:24	17:30
17:10	17:13	17:37	18:00	18:24	18:30
17:55	17:58	18:22	18:45	19:09	19:15
18:55	18:58	19:22	19:45	20:09	20:15
19:55	19:58	20:22	21:00	21:24	21:30
20:55	20:58	21:22	21:35	21:59	22:05

Diumenges i festius

Trdb	Alt	Tgn	Tgn	Alt	Trdb
8:55	9:01	9:22	10:00	10:24	10:30
10:30	10:36	10:57	11:30	11:54	12:00
12:00	12:06	12:27	13:00	13:24	13:30
16:10	16:16	16:37	16:50	17:14	17:20
17:20	17:26	17:47	18:00	18:24	18:30
18:45	18:51	19:12	19:30	19:54	20:00
20:15	20:21	20:42	21:00	21:24	21:30

BASE. Horaris d'atenció de 9 h a 14 h

Dilluns i dijous	De dilluns a divendres
Altafulla	Torredembarra
Oficina Plaça Martí Royo	Oficina Carrer Muralla

Xarxa d'Observadors Meteorològics (XOM) ESTACIÓ D'ALTAFULLA / SERVEI METEREOLÒGIC DE CATALUNYA / HORT DE LA SÍNIA (Tamarit) Dades del mes de JULIOL

Temperatura màxima	33,3 °C	dia 26	Mitjana mensual temp. màx.	29,5 °C	OBSERVADORS: JOAN VIVES, Llu
--------------------	---------	--------	----------------------------	---------	------------------------------

WAWW

Fira d'artesans d'Altafulla



15, 16, 17 i 18
d'Agost 2019
de 18h a 24h

Zona de les Fres, darrere del Castell

ORGANITZA:



COL·LECTIU
D'ARTESANS
D'ALTAFULLA

COL·LABORA:



Ajuntament
d'Altafulla



Jèssica
Colomina
PHOTOGRAPHY & GRAPHIC DESIGN