

Plaça del Pòu

núm. 192 / desembre 2018 / www.altafulla.cat



3 TURISME

Nou pla estratègic per convertir la vila en un referent turístic

4 EL PLE

25N: Una nova legislació que inclogui la violència institucional

5 AJUNTAMENT

La tercera via ocuparà una superfície de 2006 m² a l'estació

6 CULTURA

La nova Biblioteca Municipal guanya en espai, llum i polivalència

**ALTAFULLA, DESTÍ DE COSTA
INTEL·LIGENT, COMPETITIU I SOSTENIBLE**

Plaça del Pou

www.altafulla.cat

Butlletí d'Informació Municipal de l'Ajuntament d'Altafulla

• **Edita** / Àrea Municipal de Mitjans de Comunicació d'Altafulla Plaça del Pou, 1. 43893 ALTAFULLA

www.altafulla.cat

• **Direcció** / Àrea Municipal de Mitjans de Comunicació.

• **Redacció** / Eduard Virgili, Carla Gómez, Pilar Ribé i Albert Jansà.

• **Col·laboradors** /

Marc Pérez, Robert Vera, Ildefonso Cuesta, Jean Segovia, TourisLab, Gemma Soldevila, Glòria Pi, Antoni Sabaté, Altafulla Bloc, Federació Catalana d'Atletisme, CFS Altafulla i Valentín Castaño.

• **Portada** /

Vista aèria de la façana marítima d'Altafulla. / Foto: Joan Argilagué

• **Coordinació** /

Albert Jansà 639 775 436
Nou Silva Equips SL 977 248 883
nousilva@telefonica.net

• **Disseny** /

Croma Produccions Multimèdia

• **Producció** /

Nou Silva Equips SL

• **Dipòsit Legal** / T-1721-1999

• **Tirada** / 2.200 exemplars

Escolliu joguines no sexistes

Segons Sergi Fàbregues, sociòleg i professor dels Estudis d'Educació de la Universitat Oberta de Catalunya, en les joguines d'avui encara trobem molts exemples de sexisme i estereotips que el màrqueting de gènere proposa. L'expert afirma que més enllà de la joguina, hi ha les representacions, ja sigui a partir de la publicitat en els anuncis de televisió i en els catàlegs com en els embalatges amb determinats colors i activitats –el rosa associat a les nenes, i el blau i el verd, als nens, que fan que estiguem en estat d'alerta perquè aquestes representacions estan incrustades en la nostra cultura. L'estudi "Tendencias de consumo en Navidad de 2018" revela una dada interessant referent a la segmentació de gènere de les joguines. El 39% dels espanyols es mostra en desacord en regalar joguines específiques de gènere.

D'altra banda, una quarta part dels espanyols assegura que sí que regala articles específics per a nens o nenes i resulta més alta entre els homes que entre les dones (32% contra 22%). Segons Fàbregues, "el seu efecte traspasa les capes socials, amb independència de la classe social o nivell educatiu de les famílies". Així, doncs, els pares més conscients d'aquest sexisme hauran de fer front a la compra d'una Barbie en algun moment de la

seva infància. "El motiu és que aquestes representacions tenen un caràcter expansiu molt fort, a través de la publicitat, la família, els companys i companyes d'escola, etc.", assegura el sociòleg barceloní que, al mateix temps, sentència: "La conseqüència principal és que els nens i les nenes interioritzen una sèrie de valors que definiran la percepció del seu rol "predeterminat" i d'aquesta manera se sosté la cultura patriarcal". Per tot això, no hem de defensar la dona únicament el 25N o el 8M, ho hem de fer els 365 dies de l'any en les accions quotidianes del dia a dia. Cal que en les proximitats de les festes, escolliu joguines no sexistes. Us proposem dues recomanacions. Primer, escolliu joguines neutres, com ara jocs de màgia, bicicletes, jocs d'esport, etc. Segon, davant de casos en què és inevitable escollir joguines sexistes, tingueu la responsabilitat de parlar dels estereotips vigents amb els vostres fills. Ensenyeu i feu explícits als fills i filles els estereotips inherents a aquelles joguines, fent-los adoptar una visió crítica d'aquelles joguines i donar-los exemples de casos de ruptura d'aquells estereotips, parleu-los-hi de casos de dones científiques i homes que cuiden de la llar, per exemple. Amb tot, que passeu unes Bones Festes i tingueu una bona entrada a l'any 2019! •

Sumari

EL PLE 4

Reclamen una modificació legislativa per la violència institucional
Reproven el rei Felip VI amb relació a l'1 d'Octubre
El Ple rebutja el bypass ferroviari
La majoria del plenari, d'acord amb el desdoblament de l'A7

AJUNTAMENT 5

La implantació de la tercera via a l'estació d'Altafulla
Primers passos perquè el Castell dels Montserrat sigui visitable
L'Ajuntament destinarà 1.500 € a La Marató de TV3
Serveis especials de transport el 28 de desembre i 3 de gener
Suport als professionals del tercer sector

CULTURA 6

Altafulla fa un salt cultural amb la nova Biblioteca
Donen un quadre de Josep Sala al Centre d'Estudis
L'Obra Social La Caixa, amb la gent gran d'Altafulla

OPINIÓ I FÒRUM 10

SOCIETAT 12 | 13

ESPORTS 14

El Cros El Roquissar esdevé una festa de l'esport escolar
Marta Camps i Maria José Carabante, medallistes internacionals
El CFS Altafulla s'acomiada després de 15 anys
Més de 300 jugadors formen el CB Baix Gaià

ON POTS TROBAR LA "PLAÇA DEL POU"?

La "Plaça del Pou" es distribueix a l'Ajuntament, Altafulla Ràdio, Consultori Mèdic, Llar d'Infants Hort de Pau, Esplai de la Gent Gran, Biblioteca Municipal, Forn Nogués, Gelateria La Perla, Forns Martí (Ronda, carrer Martí d'Ardenya i barri marítim), Farmàcia Altafulla Mar, Bar Cano, Pizzeria Solocomo, Bar la Violeta i Centre Cívic de Brises del Mar.

Vols rebre-la per correu electrònic?

És molt fàcil! Fes-nos arribar la teva petició a:

altafullaradio@altafullaradio.cat

o també entrant al web

www.altafullaradio.cat i www.altafulla.cat

JA US PODEU ANUNCIAR A:

Plaça del Pou

Informació i inserció d'anuncis:

696 40 50 16

comercial@altafullaradio.cat

Àrea de Mitjans de Comunicació

Ens interessa que hi participis:

Envieu els vostres articles a altafullaradio@altafullaradio.cat.

La "Plaça del Pou" tria per publicar aquells textos que no superin els 2.000 caràcters amb espai inclòs.

Els articles han d'anar signats amb nom i cognoms i hi ha de constar el DNI o el passaport, l'adreça i el telèfon. La "Plaça del Pou" es reserva el dret de resumir-ne o extractar-ne el contingut i de publicar els que consideri oportuns.



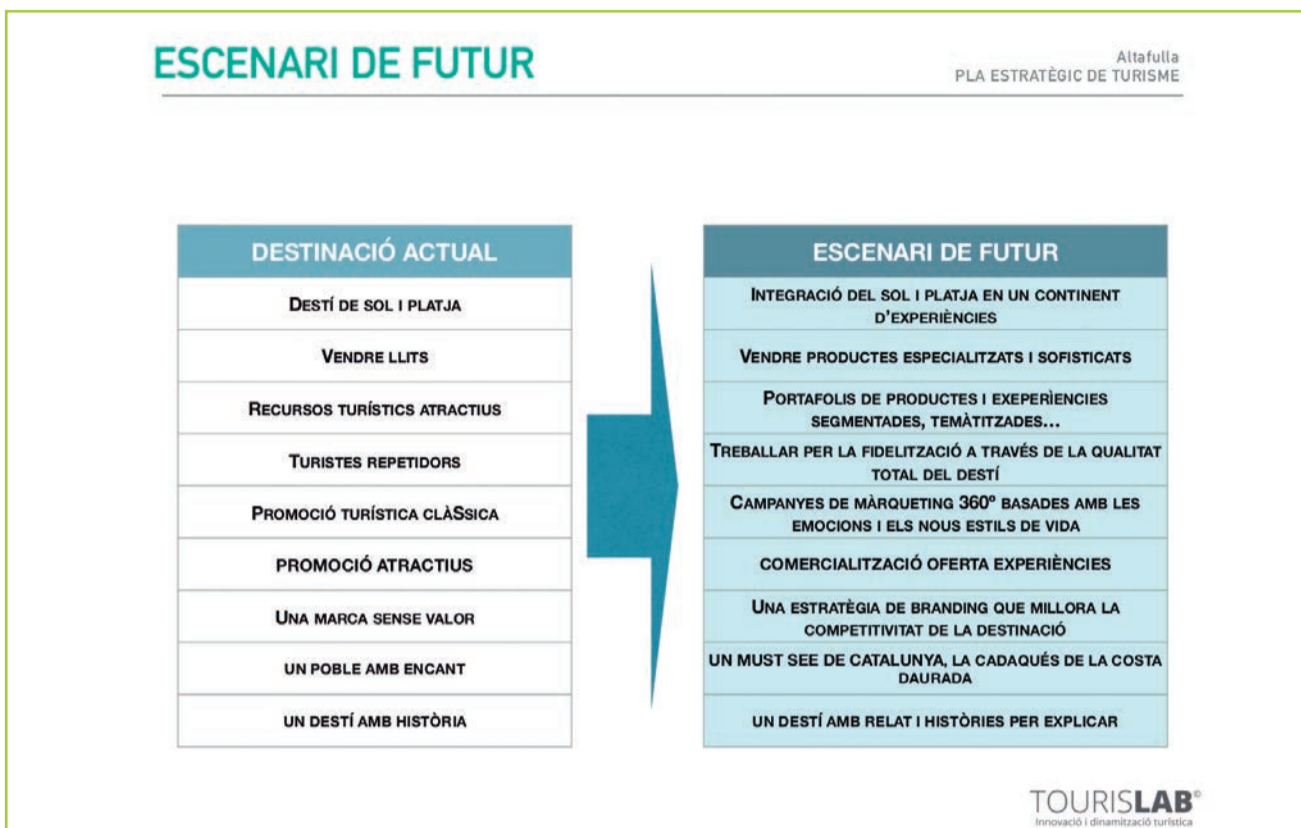
Turisme encarrega un pla estratègic que converteixi Altafulla en un *must see* de Catalunya

Convertir Altafulla amb un destí turístic de costa **intel·ligent, competitiu i sostenible** que basi el seu desenvolupament en els següents principis: una nova estratègia de *branding* i de posicionament de la destinació vinculada a nous valors i elements de singularització; una oferta de producte turístic diferenciada, segmentada i competitiva que permeti accedir a nous públics, una estratègia de màrqueting innovadora i segmentada basada amb les noves pautes i estils de vida que afavoreixi la comercialització de l'oferta. Aquesta és la **visió** d'Altafulla com a destinació turística que recull el Pla Estratègic de Turisme, elaborat per l'empresa TourisLab, Innovació i Dinamització Turística, que va encarregar en el seu moment l'edil Pere Gomés, quan ostentava l'Àrea de Turisme, i que ha seguit l'actual regidor de Turisme, Jaume Sànchez.

El document, de 296 pàgines, fa un **anàlisi** exhaustiu de l'atractivitat i competitivitat dels recursos turístics, l'oferta de productes, les infraestructures i els equipaments, la restauració, promoció i comercialització actuals d'Altafulla, i en fa una **diagnosi** a partir dels resultats de la qual defineix una nova estratègia i un nou pla d'actuacions amb un termini d'execució de quatre anys, fins al 2021. Tal com mostren els gràfics, el pla planteja un escenari de futur que prioritzi una integració del sol i platja en un continent d'experiències perquè la destinació esdevingui **única i irrepetible** en relació a altres destinacions.

D'aquesta manera, la nova proposta d'estratègia obre Altafulla en un **mar de cultures**, més enllà de l'antiga marca "Altafulla, deixa't embriugar" —molt vinculada a les bruixes i a les seves llegendes, per oferir un **destí privilegiat** de la Costa Daurada amb un bon clima i una platja mediterrània dominada per les botigues de mar i de la vil·la romana dels Munts (**Patrimoni de la Humanitat**). La majestuositat i elegància del castell i la Vila Closa, declarada **conjunt històric i artístic** conviuen amb un espai natural protegit que fan d'Altafulla un poble on gaudir de la naturalesa i la tranquil·litat d'una vila autèntica amb molta història. A més, destaca els **beneficis emocionals** de l'experiència de visitar a Altafulla que hauria de transmetre sensacions com la relaxació, desconnexió, trencar amb la rutina, la felicitat, admiració, sorpresa, plaer, serenitat, coneixement, contacte amb la natura, connexió vital amb la cultura local i amb els orígens del municipi, i especialment, una vila amb personalitat pròpia amb **essència romana**, vila costanera **medieval** amb encant mediterrani i les seves botigues de mar, les llegendes i les bruixes, i el paisatge natural.

Per tant, el pla fixa un nou posicionament turístic amb una declaració clara d'enfortir Altafulla com una vila mediterrània amb encant de la Costa Daurada amb arrels culturals centenàries declarades patrimoni de la humanitat per la **UNESCO**, que gaudeix d'un bon clima i d'una tranquil·litat que la converteixen en un lloc ideal per relaxar-se, descansar, trencar amb la rutina i inspirar-se convertint Altafulla en un mar de cultures. •



Reclamen una modificació legislativa que inclogui la violència institucional en el dret de les dones a eradicar les violències masclistes



La Corporació Municipal va aprovar per unanimitat una proposta, impulsada des del grup d'Alternativa Altafulla, de suport al 25 de novembre en el marc del Dia Internacional per a l'Eliminació de la Violència envers les dones. La moció concreta que "la violència institucional és la violència exercida per l'Estat i per l'administració pública, per acció o omissió". Per aquest motiu, la principal reclamació passa per una modificació legislativa que inclogui la violència institucional en la **Llei 5/2008** del Dret de les dones a eradicar les violències masclistes. En aquesta línia, el text detalla que "hem de treballar per **desarticular el model patriarcal**, exigir l'equitat de gènere i que totes les polítiques públiques, inclosos els pressupostos, tinguin perspectiva de gènere i feminista.

Així, demanen ampliar el pressupost municipal per incidir qualitativament i quantitativament en els diferents àmbits de violència masclista: sensibilització i prevenció, detecció, atenció, recuperació i reparació; oferir cursos de conscienciació i abordatge de les violències

institucionals vers les dones, dirigit al personal laboral i funcionari de les administracions públiques; dissenyar polítiques públiques que permetin que dones de diferents races i ètnies representades al municipi **puguin accedir a una plaça laboral** dintre de l'administració local independentment de les àrees i departaments, i elaborar una avaluació anual amb perspectiva de gènere sobre violència institucional contra les dones on es detalli l'avaluació, el seguiment i la resolució de les queixes registrades al municipi.

REPROVEN EL COMPORTAMENT DEL REI FELIP VI EN RELACIÓ AMB ELS FETS DE L'1 D'OCTUBRE

El Ple de l'Ajuntament d'Altafulla va aprovar una moció que rebutja i condemna el posicionament del rei Felip VI "per la seva intervenció en el conflicte català i la seva justificació de la violència exercida pels cossos policials l'1 d'octubre". La moció, presentada pels grups municipals de l'EINA i el PDeCAT, mostra el suport a la resolució que va aprovar del Parlament el passat 11

d'octubre i que, a més de reprovar el comportament del monarca, "referma el compromís amb els valors republicans i aposta per l'abolició d'una **institució caduca i antidemocràtica** com la monarquia".

El text va tirar endavant amb els vots d'Alternativa Altafulla, l'EINA i el PDeCAT, i hi va votar en contra el regidor no adscrit, Alberto Moreno. La proposta inclou també un punt sobre l'Estat espanyol per "garantir la convivència, la cohesió social i la lliure expressió de la pluralitat política" i insta al Govern a investigar el rei Joan Carles I a partir de les accions fetes des del 2014, any en què deixa de ser inviolable jurídicament, al mateix temps que reivindica fer un referèndum perquè la ciutadania pugui decidir entre Monarquia i República, petició presentada per Alternativa. Es va donar llum verda a "reprovar els actes repressius contra la ciutadania i condemnar les amenaces amb l'aplicació del 155, la il·legalització de partits polítics catalans, la judicialització de la política i la violència exercida contra drets fonamentals". •

Breus

EL PLE EXPRESSA EL SEU REBUIG AL BYPASS FERROVIARI

El Ple d'Altafulla va expressar el seu rebuig al bypass ferroviari en una moció, a proposta dels regidors de l'EINA, que es va aprovar amb els vots a favor dels independentistes, als que s'hi va sumar el del regidor Alberto Moreno i el PDeCAT, i l'abstenció d'AA. La proposta recull la no acceptació de la construcció de l'enllaç ferroviari a la Vall del Gaià "pel greu impacte ambiental que suposaria aquesta obra i tenint en compte que existeixen altres alternatives amb un impacte ambiental i econòmic menor". La moció, que també demana promoure un debat sobre el projecte de l'enllaç nord ferroviari que inclogui tots els agents implicats del territori, està impulsada per la plataforma SOS Baix Gaià, que integren les entitats de la Federació d'Associacions de Veïns de Llevant de Tarragona, les associacions de veïns de la Móra-Tamarit i Ferran, l'entitat mediambiental La Sínia, Gepec, L'Associació Terres del Gaià i Ecologistes de Tarragona.

LA MAJORIA PLENÀRIA APROVA EL DESDOBLAMENT DE L'AUTOVIA A-7

El Ple municipal d'Altafulla va rebutjar una moció en contra del desdoblament de l'autovia A-7 des de La Mora fins a Torredembarra, presentada per l'EINA Altafulla. El grup independentista va demanar al govern d'AA i PDeCAT que es posicionés en contra i busqués alternatives més sostenibles, a una nova construcció sobre l'actual N-340. La mateixa moció remarca que no té sentit el desdoblament, si el 2021 acaba la concessió de l'autopista i podrà ser gratuïta. Per ells la solució és la connexió amb l'autopista a la rotonda de la Mora. Per la seva banda, el govern va votar en contra perquè, asseguren, que ja s'ha dit per activa i per passiva que la connexió de l'autopista pel Mèdol no es pot fer, i l'única solució és el desdoblament per acabar amb la sinistralitat mortal en aquesta via.

S'ADHEREIXEN A LA CENTRAL DE COMPRES DEL CONSELL COMARCAL DEL BAIX CAMP

Els membres del Ple van votar a favor de l'adhesió de l'Ajuntament d'Altafulla a la central de compres del Consell Comarcal del Baix Camp. El principal avantatge és la reducció dels costos d'adquisició de béns i serveis, per mitjà de l'aplicació d'economies d'escala. El volum de la contractació administrativa permet als proveïdors oferir preus més competitius, dels quals es poden beneficiar totes les entitats adherides. En el cas d'Altafulla, es traduirà en la reducció del cost per a la provisió de gasoil per als vehicles i maquinària municipals. •

Com quedarà l'estació d'Altafulla amb la implantació de la tercera via?

L'Administrador d'Infraestructures Ferroviàries (ADIF) ja ha començat els treballs per a la implantació de la tercera via a l'estació d'Altafulla. El passat mes de setembre, operaris d'ADIF ja van instal·lar el conjunt de pals de la catenària que ha de subministrar el tercer fil, una operació que forma part del "projecte d'instal·lació d'ample estàndard del tram de Múrcia a Castellbisbal", i que ha de servir com a via per avançaments situada al cantó de mar de l'estació altafullenca. Segons fonts tècniques, aquestes obres suposaran la **recuperació de la condició d'estació**, enlloc de baixador com es concep en l'actualitat.

Així, la tercera via ocuparà una superfície total de **2.006 m²** en una part dels terrenys on actualment s'ubica el pàrquing de vehicles, tal i com mostren les imatges. Els treballs inclouen la col·locació de quatre nous suports de catenària, la substitució de travesses en el traçat actual, els moviments de terres i l'execució de la tercera via i la nova catenària. Aquestes obres també inclouen un mur de contenció en el tram est per salvar el canvi de cota. Aquest nou traçat de via no afectarà ni el pas elevat del carrer del Mar, ni tampoc l'actual caseta pintada amb un mural de l'artista Orion Leim.

Quant a l'afectació de l'accés a les andanes des del cantó del mar, ADIF ha convidat a l'Ajuntament d'Altafulla a participar en el projecte on la proposta inicial és replicar el pas soterrat que



actualment hi ha a l'altre cantó de l'estació, però en aquest cas, sense continuïtat. Quant a les pantalles acústiques per reduir el soroll dels combois, una de les esmenes proposades per l'Ajuntament d'Altafulla, ADIF ha licitat els

"serveis per a la redacció del projecte de construcció de proteccions acústiques resultants dels plans d'acció contra el soroll. Àrea nº 3B. Zona Est. Tarragona (P 020/18)", amb un termini d'entrega de 16 mesos. •

Primers passos perquè el Castell d'Altafulla sigui visitable

L'Ajuntament d'Altafulla va aprovar al maig una moció per exigir a la propietat del Castell d'Altafulla que deixi visitar-lo quatre vegades al mes, com preveu la Llei de Patrimoni per a edificis catalogats com a Bé Cultural d'Interès Nacional (BCIN). L'alcalde d'Altafulla, Fèlix Alonso, ha donat el primer pas perquè el Castell dels Montserrat obri aviat les seves portes a les visites. El batlle es va reunir a Madrid amb la família Suelves, descendents dels Marquesos de Tamarit i propietaris del Castell, una reunió que va ser la **primera presa** de contacte amb la propietat i que "va anar molt bé".

Fèlix Alonso va avançar que les negociacions per fer el Castell visitable van per bon camí, tot i alguns entrebancs, perquè la família passa les temporades d'estiu al Castell i, a més, hi té les dependències personals. En els pròxims mesos, segons paraules d'Alonso, "es donaran notícies positives per a la població pel que fa a les visites del Castell". El ple de l'Ajuntament d'Altafulla del mes de maig va acordar per unanimitat demanar que s'acompleixi la Llei (9/1993) del Patrimoni Cultural Català al Castell dels



Montserrat, perquè la propietat en permetés les **visites quatre dies al mes**.

L'equipament és de titularitat privada i va ser declarat Bé Cultural d'Interès Nacional (BCIN), que és la categoria superior de protecció al patrimoni cultural que atorga la Generalitat. Actualment incompleix la Llei del Patrimoni Cultural Català pel que fa a la difusió de l'espai. Aquesta llei preveu que els propietaris estan exempts de pagar

l'IBI a canvi de garantir la seva obertura al públic durant un mínim de quatre dies al mes, pel valor cultural especial de l'immoble. Un fet que la propietat mai ha aconseguit. El Castell d'Altafulla o Castell dels Montserrat és un palau castell que data del 1059. A mitjan del S. XVII, va passar a mans de Francesc de Montserrat, primer marquès de Tamarit i en l'actualitat pertany a la marquesa viuda de Tamarit. •

Breus

L'AJUNTAMENT DESTINARÀ UNA PARTIDA DE 1.500 EUROS PER CONTRIBUIR EN LA INVESTIGACIÓ SOBRE EL CÀNCER

Altafulla es bolca un any més en La Marató de TV3, que enguany compleix la 26a edició, i que, en aquesta ocasió es dedicarà a la investigació sobre el càncer. La regidoria d'Acció Social de l'Ajuntament d'Altafulla, que encapçala l'edil Xavier Rofas, ja ha anunciat que el consistori destinarà una partida de 1.500 euros per contribuir en la campanya solidària. Rofas també ha animat a la ciutadania a que "hi aporti el seu granet de sorra com ha fet en les anteriors edicions", i s'ha mostrat convençut que els altafullencs i les altafullenques superaran la xifra assolida de l'anterior edició i que es va situar en els 4.391,36 euros. Centenars de persones participaran en la quinzena d'activitats populars que, novament, entitats i col·lectius d'Altafulla organitzaran, del 12 al 21 de desembre, al municipi per sensibilitzar i recaptar fons per a La Marató. L'esport, la música, la gastronomia i les tradicions ompliran de festa solidària els centres i equipaments municipals. Totes aquestes activitats es poden consultar al web de l'Ajuntament d'Altafulla (www.altfulla.cat).

SERVEI ESPECIAL DE TRANSPORT PER A LA GENT GRAN EL 28 DE DESEMBRE I 3 DE GENER

La regidoria d'Acció Social i Gent Gran de l'Ajuntament d'Altafulla ha anunciat que el servei de transport municipal per acompanyar a la gent gran a la zona comercial quedarà suspès en el període de les vacances de Nadal. D'aquesta manera, del 22 de desembre i fins al 6 de gener del 2019, ambdós inclosos, el servei habitual de transport municipal per a la gent gran fins a la zona comercial no es durà a terme. Amb tot, el consistori ha avançat que ha habilitat de manera excepcional un servei especial per als dies 28 de desembre i 3 de gener. Les persones interessades en utilitzar aquest servei, hauran de posar-se en contacte amb l'Ajuntament d'Altafulla, al telèfon 977650008.

L'AJUNTAMENT SE SUMA A LA DEFENSA DELS PROFESSIONALS DEL TERCER SECTOR

L'Ajuntament d'Altafulla es va afegir el passat 30 de novembre a l'aturada de 15 minuts convocada, pels sindicats CCOO i UGT, en defensa dels professionals de serveis socials i en contra de la violència ocupacional que pateixen. D'aquesta manera, van condemnar l'agressió patida durant l'exercici de la seva activitat laboral per una treballadora d'una empresa contractada pel Consorci de Benestar Social del Gironès-Salt, ferida greument per una punyalada. També van denunciar els fets que s'han convertit en habituals com ara les desqualificacions, els insults, les intimidacions i les agressions que pateixen aquests treballadors i treballadores. •

Altafulla fa un salt cultural obrint una Biblioteca que multiplica per tres l'anterior

Altafulla ha fet un salt de qualitat en matèria cultural. El consistori ha posat en marxa la nova Biblioteca Municipal, situada al carrer Vinyet, a mig camí de la platja i l'històric nucli antic. El recinte municipal, situat als baixos d'un dels edificis d'habitatges protegits, multiplica per tres l'espai de biblioteca, és inusualment diàfan gràcies a la **llum natural** que hi accedeix de forma àmplia i presenta una sala tancada per fer-hi activitats culturals. La intenció és que la Biblioteca esdevingui el centre cultural de la vila, amb l'afegit de nombroses taules de treball, una sala per a lectura de premsa i revistes de manera còmode i un

recinte exterior que s'habilitarà per a activitats a l'estiu.

El salt de qualitat multiplica per tres els 70 m² de l'antiga biblioteca i passa a ocupar-ne 200 (a banda del magatzem), més uns altres 150 m² del nou Arxiu Municipal, que abandona les golfes de l'edifici consistorial per ubicar-se en un **lloc digne**. Tot el mobiliari és nou, adaptat a les persones amb mobilitat reduïda, disposa de WIFI, àmplies taules amb endolls per a ús d'ordinadors i afegeix un grup d'ordinadors nous.

El director dels Serveis Territorials de Cultura a Tarragona de la Generalitat de Catalunya, Jordi Agràs, va visitar les noves instal·lacions i va felicitar al consistori per les obres en què va remarcar especialment la polivalència de l'espai, la lluminositat, la zona exterior i, al mateix temps, va recordar que el projecte obre la porta cap a una futura ampliació per arribar als 750 m², que estableix la Xarxa de Biblioteques Públiques de Catalunya en funció de la població del municipi. Agràs també va anunciar que des del



Departament de Cultura s'atorgarà una **ajuda econòmica** per reforçar el fons de la Biblioteca d'Altafulla, arran també de l'exigència que el departament havia demanat a l'Ajuntament a l'hora de des-catalogar determinat fons.

Els primers usuaris que van gaudir de les noves instal·lacions en la festa inaugural van destacar l'ampliació de les activitats que podrà acollir la Biblioteca, l'espai,

la facilitat d'aparcament i la sala infantil, entre d'altres. De moment, l'horari habitual és de 16 a 20h, de dilluns a divendres, tot i que no es descarta que s'ampliï en un futur, tal i com va explicar la regidora de Cultura, Montse Castellarnau, que va agrair un cop més la feina feta per la tècnica, Helena Cobos, i el grup de voluntàries que van fer possible la classificació i trasllat del fons. / **Fotos:** AJ / Jean Segovia •



Breus

L'OBRA SOCIAL "LA CAIXA" COL-LABORA AMB EL TALLER D'ENTRENAMENT DE LA MEMÒRIA I CREATIVITAT PER A LA GENT GRAN

L'Obra Social "la Caixa" ha concedit una ajuda econòmica de 2.000 euros per a la regidoria d'Acció Social i Gent Gran amb la finalitat de posar en funcionament el taller d'entrenament de la memòria i la creativitat per a la gent gran. El taller se centra en l'estimulació de l'hemisferi dret i esquerre de les persones majors de 65 anys amb la finalitat de mantenir les capacitats cognitives de la gent gran, a través de la interacció entre ells i elles i amb diferents activitats per potenciar la memòria, el llenguatge, càlcul, entre d'altres. Mitjançant aquests tallers es treballa la creativitat, la imaginació i la identitat, tenint en compte les seves capacitats i emocions. L'activitat va adreçada a persones majors de 65 anys empadronades a Altafulla, té una durada de dues hores setmanals i va començar el passat mes d'octubre

i s'allargarà fins al juny de l'any vinent. Les activitats tenen lloc a l'Aula de Formació Aldara, al carrer Boga, del barri marítim. El regidor d'Acció Social i Gent Gran, Xavier Rofas, ha explicat que es va sol·licitar la subvenció econòmica per poder continuar realitzant aquesta activitat: "Agraïm el gest de l'Obra Social "la Caixa" per acceptar la nostra petició i ajudar-nos a seguir oferint aquest taller que beneficia a una cinquantena de veïns i veïnes d'Altafulla".

LA FEDERACIÓ DE COMERÇ I TURISME DEL BAIX GAIÀ JA ÉS UNA REALITAT

Després de mesos de treball la unió de les diferents associacions de comerciants, la nova Federació de Comerç i Turisme del Baix Gaià ja ha començat a caminar. Comerciants i ajuntaments treballaran a partir d'ara plegats en la promoció comercial del territori entesa com una gran superfície comercial a l'aire lliure que compregui tota

l'extensió de la sub-comarca del Baix Gaià. D'aquesta manera es presenta la unió comercial sota la Federació del Comerç i el Turisme del Baix Gaià que es va presentar oficialment el passat 3 de desembre a Torredembarra. El nou ens, impulsat per la patronal PIMEC, compren les associacions de comerciants de municipis com Torredembarra, Altafulla, Roda de Berà i la Pobla de Montornès i compta amb el suport dels diferents consistoris del territori. L'objectiu és realitzar activitats conjuntes per donar a conèixer el territori tan culturalment com comercialment i explotar així totes les possibilitats que ofereix la zona. Des de Torredembarra aplaudeixen la iniciativa i esperen poder liderar-la gràcies als 400 comerços establerts al municipi. Des d'Altafulla també destaquen la importància de donar impuls a la col·laboració públicoprivada. Precisament com ha de ser aquesta relació és un dels primers punts de debat de la nova Federació,

que haurà de decidir si s'integra en el Consorci Turístic del Baix Gaià o funciona com a ens plenament independent.

OBREN BORSSES DE TREBALL DE PEÓ, PROFESSOR DE GUITARRA I PERSONAL DE NETEJA

L'Ajuntament d'Altafulla ha endegat la convocatòria de tres borses de treball per cobrir diferents necessitats temporals de personal. Es tracta d'una plaça de peó per a la Brigada Municipal, una de professor de guitarra per l'Escola de Música i una plaça de personal de neteja. Les bases específiques per a la creació d'aquestes tres borses de treball, amb els requisits per presentar-s'hi, ja es poden consultar al web municipal www.altfulla.cat, en l'apartat de convocatòries de personal, i també al Butlletí Oficial de la Província (BOPT) número 228 del 28 de novembre. Les tres convocatòries són per concurs oposició, i ja es poden presentar les sol·licituds per participar-hi. •

Donen un quadre de Josep Sala al Centre d'Estudis d'Altafulla

Els fills i hereus del pintor Josep Sala han donat el quadre "L'estació d'Altafulla" al Centre d'Estudis d'Altafulla. L'obra, creada per Sala l'any 1981, recorda com era antigament l'estació de tren de la localitat. La crítica d'art Raquel Medina va assegurar que aquest quadre recull tots els valors artístics del pintor, estretament vinculat a la locali-

tat. Els lligams entre el pintor barceloní i la vila d'Altafulla, on va residir i morir l'any 2010, han facilitat la cessió. De fet, aquest no és el primer quadre que dona la família de Sala a Altafulla. L'any passat, els fills i hereus de l'artista ja van donar a l'Ajuntament dos quadres d'oli i acrílic de la col·lecció "Grocs 2002". /

Foto: AJ •



Nous horaris al Museu Etnogràfic d'Altafulla
 Dissabtes, de 17:00 a 19:00 h
 Diumenges, d'11:00 a 13:30 h
 Xarxa de voluntariat i Ajuntament d'Altafulla



La ràdio local ven

Contacta amb nosaltres **altafulla ràdio**
 977 65 29 23
 696 40 50 16
 comercial@altafullaradio.cat
107.4 fm
 La ràdio del Baix Gaià

Les Bruixes
 al cor d'Altafulla
 Petit restaurant romàntic, al casc antic, amb pati exterior
 Placeta 7-9 43893 Altafulla
 Reserves: 977 65 00 70 - 659 671 544
 Obert a partir de les 20,00h
 Dimarts tancat

Restaurant PARK
 Marisc i paelles des de 1977
 ALTAFULLA
 C/ Pont de Mar, 16 977 650063

PONT DE MAR (CAL VIDAL)
 Restaurant i Bar
 Especialitat en paelles i arrossos caldosos
 Estem preparats per atendre a persones amb la malaltia de la celiàquia (sense gluten)
 C. Pons d'Icart s/n (Altafulla-Platja)
 Tel. reserves 977650630

the little school
 des de 1990
 Cantó de la Vila I
 43893 Altafulla, Tarragona
 977 652 846 / 680550767
 thelittleschoolaltafulla@hotmail.com
 www.thelittleschool.cat

Elaborem cada dia per tu, tot és bo i natural!
VENTA
 Altafulla
 Tel 977 65 03 84
 C/Miquel Amorós, 5
OBRADOR
 Torredembarra
 Tel 977 64 26 14
 C/Montserrat, 27

1979
 FORN DE PA ARTESA
NOGUÉS
 PRODUCCIÓ ELABORACIÓ PRÒPIA

JORDI VIDAL Fuster
TREBALLS AMB FUSTA
 REFORMES · PORTES · CUINES · ARMARIS
 PARQUETS · MOBLES A MIDA
 FUSTA PER EXTERIORS · PERSIANES
 Tel. 675 866 403 Fax 977 652 267

REGAL & PAPER
 PREMSA LLIBRERIA PAPERERIA REGALS
 • Diaris i revistes
 • Papereria
 • Regals
 • Fotocòpies
 • Enquadernacions
 • Plastificacions
 • Llibres de butxaca
 • Llibres de text
 • Llibres infantils
 • Llibres juvenils
 • Llibres Locals
 • Segells de goma
 • Loteria (6/49)
 • Caramels
 www.regalpaper.com 977 652 267
 C/ Mn. Miquel Amorós, 5 • 43893 • ALTAFULLA

Restaurant Faristol
 C/ Sant Martí, 5, Altafulla
 Tel. 977650077. amarti@tinet.org

A.E.M. desatascos
 escura-xemeneies
 24h
 608 181 124
 676 856 957
 Carrer del Pi, 10 Altafulla 43893
 aemdesatascos@gmail.com
 www.aemdesatascos.com

antecSystems
 serveis informàtics
 Reparació d'ordinadors i portàtils
 Creació de pàgines web i programes
 Xarxes, telecomunicacions i veuIP
 Equips i material informàtic
 977 651 439 / 638 177 823
 C/ Marquès de Tamarit 3A (davant la Policia Local) 43893 ALTAFULLA
 contacto@antecsystems.com www.antecsystems.com

ZONA FITNESS
 BODY TRAINING

ALICA Venda i reparació PC i portàtils
 www.alicaonline.com
 Components Perifèrics TV i Audio Multimèdia Antivirus
 Xarxes Accessoris Tintes/tònors originals i compatibles Cables i més... Consulta la web!
 Reparació i recanvis de mòbils i tablets
 La teva botiga d'informàtica
 C/ Mossèn Miquel Amorós, 10 - Altafulla
 977 65 18 78 alica.tecnic@gmail.com



L'esperit
 nadalenc arriba
 a la teva llar

#tanfacilquenotelocrees

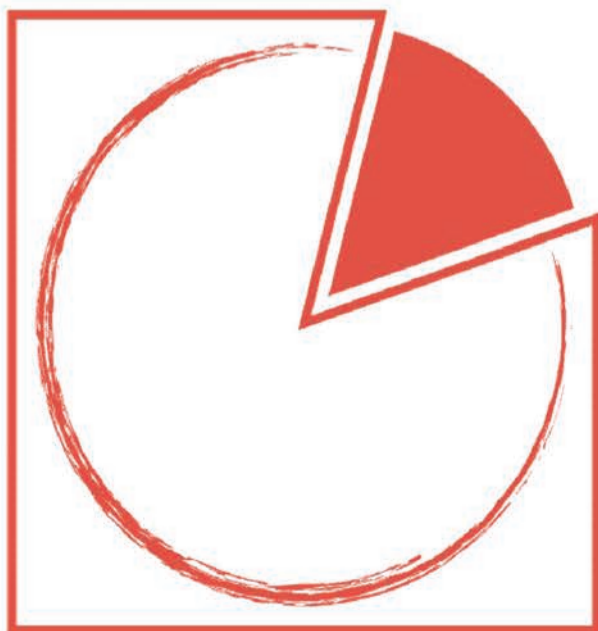


Bricolaje fácil

Descobreix la nova Col·lecció 2018 a la teva botiga AKÍ.

AKÍ Altafulla
 C/ Migdia, 12 - Tocant a N340

**PIZZERIA
 SOLO
 COMO**



977 65 00 09
 PLÇ MARTÍ ROYO 3, L1
 ALTAFULLA, 43893

Castellani dentalclinic

Es crea la Clínica el 2005 a Altafulla, per cobrir una necessitat de la nostra població. En aquests anys la clínica ha estat atesa sempre per la seva propietària, la Dra. Marta P. Castellani (cirurgia, implants); Dra. Silvana Maccio (Ortodoncia); Dr. Daniel Jaramillo (general), la higienista Lorena García Guerrero i, en Atenció al pacient i Assistent, Laia Gatell Ballesté.

En aquests 13 anys de trajectòria, la recerca de l'excel·lència en els tractaments i la qualitat en el servei als pacients ha estat l'objectiu perseguit. Per a això, la contínua formació professional i l'adquisició de les tecnologies més avançades, permeten oferir un servei d'alta qualitat.

Mainada 3B – Devant el CAP ALTAFULLA



TEL 977651433 Whats App 605 15 84 51

Dents en 24 hores

- Actualment la Dra. Marta P. Castellani també realitza formació a altres dentistes i participa com a conferenciant en Congressos Internacionals sobre Regeneració Ossia Naturalment Guiada. És un dels avenços més extraordinaris, científicament demostrat, que amb la sang del pacient podem generar os i geniva perduts. Sent la implantologia i la cirurgia les especialitats que exigeixen més responsabilitat i perfecció, a Castellani Dental Clinic, es disposa de tots els mitjans tecnològics per obtenir excel·lents resultats. Cirurgia per Ultrasò, Làsser, Ozó, digital, etc.
- Es té cura del medi ambient i dels pacients perquè les radiografies són sempre digitals, reduint la radiació fins a un 90%.
- La comoditat dels nostres pacients és fonamental, per això les preses de motlles es fan **per escàner intraoral**; no més pastes a la boca que donin nàusees o molestín.



Bon Nadal i Felix Any Nou
Aprofiteu la promoció fins al gener!



Implants des de 69€ / mes
Ortodoncia des de 69€ / mes



MARISCAL & SARROCA

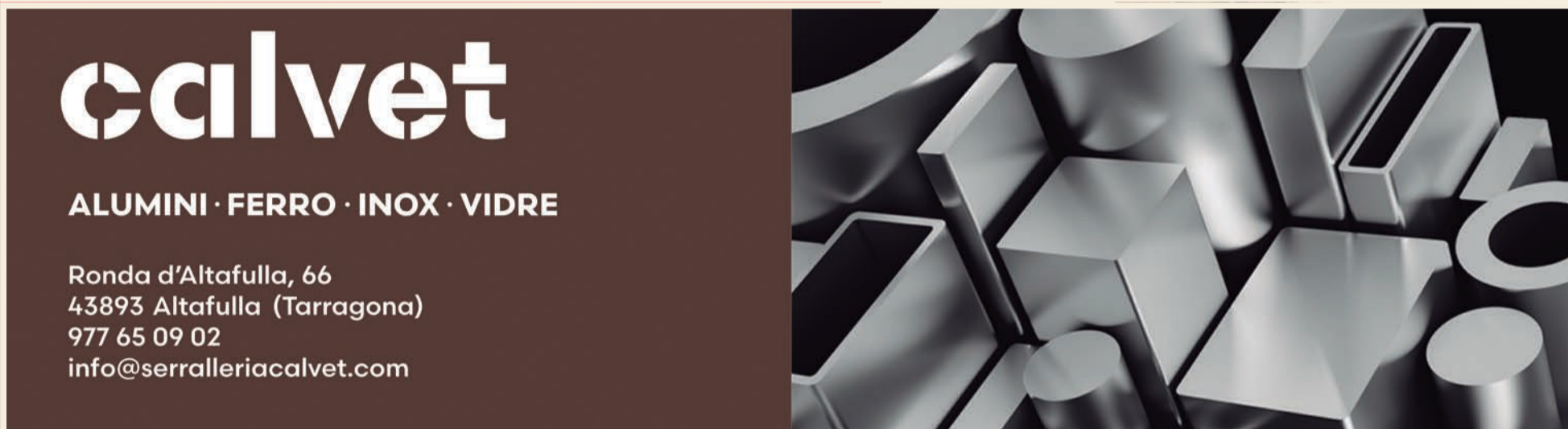
REGALS QUE ES MENGEN

Horari de tardor:
 Dilluns: 11:30-13:30
 Dimarts: 9:00-11:30
 Dimecres, Dijous i Divendres: 9:00-11:30 i 18:00-20:00
 Dissabte: 10:00-13:30
 Diumenge: Tancat

RESERVA ELS TEUS LOTS I REGALS DE NADAL
 Vine a conèixer els nostres nous productes

www.mariscalsarroca.com
 Marques de Tamarit 3C, ALTAFULLA.
 T 877050863

LA TEVA TENDA GOURMET



calvet

ALUMINI · FERRO · INOX · VIDRE

Ronda d'Altafulla, 66
 43893 Altafulla (Tarragona)
 977 65 09 02
info@serralleriacalvet.com



SíoSío Market

El teu mercat de proximitat d'Altafulla. Vine a descobrir-lo

C/Mestral 10 Altafulla 43893 - TL. 97 765 20 06



SVGRANYES
 ASSESSORS I GESTORS DES DE 1.952

ASSESSORIA LABORAL
 FISCAL I COMPTABLE
 ASSESSORIA MERCANTIL
 GESTORIA ADMINISTRATIVA
 ADVOCATS
 TRAMITACIÓ DE VEHICLES
 ASSEGUANCES

SVGRANYES
 ASSESSORS I GESTORS DES DE 1.952
 C/ Sant Francesc 10
 43003 TARRAGONA
 T. 977 23 38 06
 Fax. 977 23 38 51
info@sugranyes.com
www.sugranyes.com

GA Gestors Administratius n°165 i n°231



ÒPTICA ALTAFULLA

LENTS DE CONTACTE
 ULLERES GRADUADES
 ULLERES DE SOL

AUDIÒFONS
 PRISMÀTICS
 TERMÒMETRES

**PAGA EN 12 MESOS
 SENSE INTERESSOS**

C/ MARQUÈS DE TAMARIT, 3B.43893 ALTAFULLA (davant la Policia Local) TEL. 977 22 14 25 optica.altafulla@hotmail.com

El VAR arriba a Altafulla

Fèlix Alonso Cantorné # Alternativa Altafulla - Entesa - AA-E



El VAR ha revolucionat el món del futbol i fins i tot ha arribat al Congrés de la boca d'un company de Tarragona, tothom volia saber si bufava o no. Res era més important: es paralitzava el món, les teles repassaven una i una altra vegada la penosa imatge. Ni les pensions, ni l'atur, ni la corrupció, ni Correus, ni les pagues dels funcionaris, ni les vagues d'estudiants, professors i sanitaris importava. El VAR ens mostrava la forma de fer política "rufianista". La bronca, la confrontació, el quan pitjor millor sembla que s'imposa per sobre dels pressupostos i les pensions. Utilitzant paraules d'Eduard Pujol, sobre les llistes d'es-

pera a la sanitat: "Ens distraiem amb qüestions que no són les essencials". De la moviola del segle XX al VAR del segle XXI, a partir d'ara sembla que amb les mitges veritats l'únic que traurà o donarà raons serà la constatació de la imatge. A Altafulla fa uns dies obriem la nova biblioteca i la gent que des d'aleshores l'ha pogut visitar queda sorpresa per l'espai, la lluminositat i la qualitat de la instal·lació.

Molts se senten orgullosos de haver passat d'un petit magatzem de llibres, que amb esforç i bona voluntat tirava endavant, a una biblioteca del segle XXI i amb projecció de futur. Una imatge, com també ho van ser la Via Augusta, el Carrer Martí d'Ardenya, els parcs o

ho seran al seu dia la Violeta, el gimnàs de La Portalada o la plaça Major. Desgraciadament totes les iniciatives, més o menys encertades, que tira endavant el govern municipal es converteixen en armes llançables contra el mateix govern. L'odi d'algunes expressions a les xarxes ens ha de fer reflexionar de si el que volem és una societat d'enemics i/o traïdors o d'idees diferents que poden conviure. Barricades o estendre ponts? Crec que el dia a dia mereix una oportunitat i que construir, respectar i treballar l'empatia és el que ens fa grans. Arriben les festes i el 2019 està a tocar. El millor que podem fer és mostrar al món el nostre orgull de poble desitjant de tot cor un Bon Nadal a tothom! •

L'EINA, compromesos amb Altafulla i amb el territori

Alba Muntadas Olivé # L'Esquerra Independentista d'Altafulla - Acord Municipal - L'EINA-AM



En el darrer ple l'EINA vam defensar dues mocions en defensa del territori en nom de la Plataforma SOS Baix Gaià. Una de les mocions rebutjava les obres d'ampliació de l'A7 considerant que, a més a més de ser una nova agressió a una zona ja molt sobrecarregada d'infraestructures, el 2021 s'acaba la concessió de l'AP7, amb la qual cosa l'autopista podria passar a ser gratuïta sent l'alternativa a la N-340. Malauradament aquesta moció no va prosperar, però si que s'aprovà la segona moció que rebutjava la construcció d'un enllaç entre la via convencional del tren i la via d'alta

velocitat a l'alçada de la Móra, travessant la vall del Gaià. L'EINA vam denunciar que aquesta obra representaria un benefici molt reduït pels usuaris del tren i en canvi provocaria un greu impacte ambiental. La moció fou aprovada amb el vot a favor de tots els grups excepte d'AA, que es va abstenir considerant que era un projecte inviable per la gran despesa econòmica que suposaria i que no valia la pena posicionar-se en un projecte que potser no veuria la llum fins d'aquí 15-20 anys... Tot i que el grup parlamentari de l'Alcalde a Madrid l'any passat ja va demanar crear una partida econòmica per finançar la realització d'aquest projecte.

Per altra banda, i arran d'una reunió amb el director del centre responsable dels joves tutelats de l'alberg, l'EINA vam considerar oportú tornar a entrar per urgència la moció que demanava la creació d'un Consell Sectorial per a l'acollida de nous catalans. De la reunió se'n despenia que els canals de comunicació entre els tècnics i l'ajuntament no eren prou fluids, i per això creiem que una eina com aquest consell sectorial podria ser útil. El govern, que diu fer tot el possible per a la integració d'aquests menors, va rebutjar la urgència, per això la moció no va poder ser debatuda. L'EINA, però, continuarem pressionant el govern perquè l'acollida que tinguin aquests menors sigui la millor possible. •

► FÒRUM

Samfaina Plenària

Si heu anat algun cop a un ple municipal, els heu sentit a Altafulla Ràdio o els heu llegit a la pàgina web de l'Ajuntament, us adonareu que el grup l'Eina intercala sempre mocions més o menys practicables amb d'altres purament simbòliques. Un exemple el trobem a la sessió plenària del dia 26/11/2018, on van proposar votar sobre la reprovació del rei Felip VI i el rebuig al projecte de desdoblament de l'A-7 fins a Torredembarra.

L'Eina es mostra en contra de fer un carril més a banda i banda del tram de A-7 que transcorre des de la Móra a Torredembarra perquè el terme municipal es troba ja creuat per moltes infraestructures viàries i ferroviàries (típic, d'altra banda, en poblacions dinàmiques i costaneres). Argumenten, a més, que l'autopista AP-7 serà gratuïta d'aquí a uns anys (ja en parlarem quan ho veiem al sac i ben lligat) i els usuaris que circulin per l'A-7 estaran disposats a desviar-se uns quants quilòmetres per agafar l'entrada de l'AP-7 a Tarragona en comptes d'anar fins a Torredembarra, on l'entrada a l'autopista es troba a tocar de via. Des del nostre punt de vista, que

el tram d'A-7 sigui d'ús "veïnal", com pot ser la N-340 al seu pas pels barris de llevant de Tarragona, és gairebé tant il·lusori com la primera de les seves propostes.

Aquesta moció suposa a més, deixar de banda problemes tan importants com tractar d'evitar els nombrosos accidents de trànsit que concentren aquest petit tram (on gairebé sempre són conseqüència de xocs frontals), evitar les quilomètriques cues que es produeixen a l'estiu, i proporcionar una entrada digna i directa a la urbanització Brises del Mar, ja que amb les projectades obres de Foment es volia construir un pont per sobre l'autovia que uniria aquest nucli de població amb Altafulla. Els veïns de Brises del Mar hauran de demanar a la Casa Reial que adquireixi una parcel·leta al seu barri, a veure si d'aquesta manera se'ls hi presta una mica més d'atenció.

Cs ALTAFULLA - BAIX GAIÀ

Un gran i molt sincer agraïment pel pregó de la Festa Major!

Va ser un encert passar del balcó principal de la Casa de la Vila al més proper empostissat per als versots com a ubicació del pregoner. Ja només falta que seiem tots plegats: Els qui escoltem i qui un cop a la vida en té l'honor. Ho proposo d'aplicar als sants Martins a venir. Qui veniu als pregons doneu un "caliu de poble", únic, excepcional per a la fita de cada sant Martí, que puc assegurar se sent molt proper mentre et toca fer el paper. Una experiència que, imagino, tot pregoner agraeix de tot cor perquè li arriba per donar coratge. Recordaré sempre que mercès al fotògraf Segovia vaig disposar de la seva lampareta amb pinça particular; em facilità la clara lectura —en un dia familiarment "el más largo". Impecable i amable, la feina amb l'equip de so del Leo.

En la preparació del pregó em van ajudar la Pepita Farreras, facilitant-me la consulta de la seva col·lecció de cartells i programes i alguna informació oral. També la persona que té cura de l'ordenació i trasllat (dels papers des de 1950) de l'arxiu municipal, la Maria Jesús Ortega: Per pròpia iniciativa seva em feu descobrir el Cadastre de 1777. Em venen al cap cadascuna de les persones que em van venir

a felicitar en acabar. Un cercle d'intimitat. El millor comentari va venir del Pau i la Maria, en assabentar-me'n que la neta Ona anava cridant al pregó: "Avi, avi". I vull deixar constància del fervor del pediatre Adolfo G. Papi, l'home de la pintora Marta Balaña; ell em ressuscità políticament amb PAU i m'ha fet adonar que els qui són millors que un mateix, et reconeixen les qualitats. El 2007 vaig ser pregoner de sant Fèlix, a Vilafranca. Allí té molt de ressò; és un acte multitudinari, on cal anar d'hora per seure. He de reconèixer que el pregó a casa, a l'Altafulla de tants compromisos amb realitzacions i disgustos, em suposà més "pes de responsabilitat". Potser, també, perquè un es fa gran... Dec el que fos triat a l'equip de govern d'AA. Al seu text, de presentació de programa de Festa Major, el Fèlix en feia l'explícit esment. El pregó és el meu adéu, mínimament públic: d'altafullenc entre altafullencs, d'elecció i origen. El que em resta és intentar que fem llista a les imminents municipals: on aniria el darrer; acompanyant els qui hem fet pinya i, espero, la continuarem...

FONXO BLANCH

El Quinto dels Diablers 2018 ha estat possible gràcies a la col·laboració de:



- AJUNTAMENT D'ALTAFULLA
- ALNATUR- TERÀPIES NATURALS
- ALTABURG- RESTAURANT
- ALTA FÍSIC
- ALTAFULLA LOUNGE BAR
- ALTAFULLA RÀDIO
- BALLESTÉ- BAR RESTAURANT
- BAR GORI
- BAR LA RONDA
- BASAR TORRES
- BODY CENTER-PERRUQUERIA I ESTÈTICA
- BUFFET D'ALTAFULLA
- CA LA CORRI- BAR
- CAL CANO- BAR
- CLÍNICA DENTAL CASTELLANI
- COLET
- COSES MENEDES
- COSTA DORADA- RESTAURANT
- CUS CUS CREACIONS
- DANSCASS-ESCOLA DE BALL
- DE CAP A PEUS ESTÈTICA
- EL MERCADET
- ESTÈTICA TATIANA
- FARMÀCIA ALTAFULLA MAR
- FARMÀCIA LA MORA TAMARIT (LA MORA)
- FARMÀCIA SUSANA DOMINGO NAVARRO
- FERRETERIA CASAS
- FORN MAES
- FORN MARTÍ
- FORN-DEGUSTACIÓ NOGUÉS
- GARDEN CENTER GAIA-LA RASA
- GELATERIA JIJONENCA
- GELATERIA-CAFETERIA LA PERLA
- GERMANS BLANCH- FRUITES I VERDURES
- GO FLORAL DIANA GARCIA
- GRANJA SANT FRANCESC-RESTAURANT POLLASTRES
- GRUP DE DIABLES D'ALTAFULLA
- HOTEL ALTAFULLA MAR
- HOTEL GRAN CLAUSTRE
- HOTEL RESTAURANT LA TORRETA
- HOTEL YOLA
- INFORMÀTICA ÀLTICA
- JARDINERIA L'ALZINA
- JAUJA PIZZA
- JOIERIA FUSIÓ
- KA LA YAYA- BAR
- LA ESTRELLA DEL JAMON – CAL GINÈS (LA RIERA DE GAIA)
- LA ORENETA- PENSIÓ I RESTAURANT
- LA TERRACITA DE ELENA
- LA TOQUÉ - RESTAURANT
- LA VIOLETA- BAR
- LA VOLTA - RESTAURANT
- L'ESTANC PIJUAN D'ALTAFULLA
- LLEBEIG - RESTAURANT
- LOLA BISTRO – TAPES
- MARISCAL-SARROCA- CAPRICIS GASTRONÒMICS
- MASIA DE LAURA (LA RIERA DE GAIA)
- MORAMAR RESTAURANT (LA MORA)
- ÒPTICA ALTAFULLA
- OSCAR VIDAL INSTRUMENTS MUSICALS
- PARK – RESTAURANT
- PASTISSERIA ÀNGELS
- PASTISSERIA ARES
- PERRUQUERIA ÀNGELS
- PERRUQUERIA LIENZO
- PERRUQUERIA MARIA
- PERRUQUERIA UNISEX IMATGE
- PESSEBRE VIVENT DE LA POBLA DE MONTORNÈS
- PIZZERIA LA TRATTORIA
- PLANETA MÀGIC
- POLINI - RESTAURANT
- QUEVIURES SENDRA "CA LA PAQUITA"
- QUIXALÓS- ELECTRODOMÈSTICS
- REGAL I PAPER-LLIBRERIA
- RESTAURANT L'HOR (LA RIERA)
- SOLOCOMO- PIZZERIA
- SUPERMERCAT ELS VENTS
- SUPERMERCAT SI O SI
- TABERNA DEL MAR
- TABERNA DEL QUATRE
- TALLER LEON MECANICS
- TOSCANA- MODA I COMPLEMENTES
- TRAS ARTESANS (PAQUITA I MONTSE BLANCH)
- VIA VINS-BAR
- VITO- PIZZERIA I RESTAURANT
- VORAMAR CAL VITALI - RESTAURANT
- XURRERIA TERUEL

FOTO DE:
BLANCO
NICO



Gaudeix el mar al club marítim del teu poble

Navega a l'embarcació que més t'agradi, el mar està ple d'emocions que no pots deixar de viure.

VELA INFANTIL

- » A partir de 7 anys
- » Bahía, Catsby i Optimist
- » Individual o en parella
- » Des de 90€ la setmana

VELA JUVENIL I ADULTS

- » Vela lleugera
- » Catamarà
- » Patí Català
- » Windsurf

CAMPUS MULTIESPORTIU DE VELA

- » De 4 a 13 anys
 - » De dilluns a divendres
- Places limitades

ACTIVITATS PUNTUALS

- Escapa't i navega 1-2h
- » Sortides amb o sense monitor
 - » Lloguer de caic o SUP

CLUBMARITIMALTAFULLA.COM
977.65.02.63
cma@clubmaritimaltafulla.com



MENÚ CAP D'ANY EXPERIÈNCIA 1819

Cocktail

My Special Bloody Mary

Aperitiu de Benvinguda

Pastis Suzette de terrina de foie gras salée

Petita amanida de llamántol - galeta cruixent i espresso - creme de bisque

Panaché de verduretes crocants en infusió de celeri i trufa

Llobarro salvatge poelé i pastisset de la cistella de bolets

Parfait de vedella Bourguignon estofat en garnatxa, Monsant

Entreteniment dolç

Merengue i llimona
Xocolata 1820 - Ultimate choco bite

Cafè & Mignardises

Celler
Il·lògic 2016 DO Penedès
Cupatge 2017 - Herència Altés DO Terra Alta
Elyssia DO Cava



PACKS CAP D'ANY

La celebració de Cap d'Any inclou:
Sopar de Gala a la nostra Masia Can Martí
Celebració Cap d'Any amb cava, raim i bossa cotilló
Ball privat amb DJ fins les 3 de la matinada
Inclou servei de begudes & respopó

Preu: 130€ + IVA
Preu infantil: 50€ + IVA (fins a 12 anys)

Dispossem de festa de cotilló amb servei de begudes respopó i ball privat DJ fins les 3.00h.

Preu: 50€ + IVA

Pack Sopar + Hotel Cap d'Any

Consultar amb l'hotel

* Etiqueta: gala/còctel
Places limitades

INFORMACIÓ I RESERVES

977651557 | reservas@granclaustre.com | www.granclaustre.com
Consulti els menus de nadal i d'empresa a la nostra web



Jyme Downhill va guanyar la 15a Baixada de Trastos d'Altafulla on hi van participar 17 andròmines d'arreu de Catalunya. / Foto: Pilar Ribé



Una de les altres grans novetats de la Festa Major de Sant Martí va ser l'actuació del grup navarrès Zizurko Trikitilariak, al concert de gralles amb la Trikitixa.. / Foto: PR



El concert de Gaià Gospel va ser un dels atractius de la Festa Major de Sant Martí a la plaça Martí Royo. / Foto: Ruben Domínguez



Sopar de germanor dels altafullencs i altafullenques nascuts el 1953, celebrat al restaurant Les Bruixes de Burriac. / Foto: Antoni Sabaté



La recuperació dels Nans d'Altafulla i la seva coreografia ha estat una de les novetats de la Festa Major de Sant Martí. / Foto: PR



Mariona Gelabert, Roser Mercadé, Araceli Rilova, Margarita Caballero i Neus Anglès són les autores del llibre "Dones qüentistes", que ha tingut un èxit de vendes rotund. / Foto: PR



La 7a Jornada de Novel·la Negra va omplir una de les sales de la nova Biblioteca amb l'escriptora Marta Sanz. / Foto: AJ



La plaça del Pou es va omplir de centenars de fanalets per rebre Sant Martí. / Foto: PR



Els Castellers d'Altafulla van culminar les 41 escales que connecten les places del Pou i l'Església amb el pilar de quatre. / Foto: Gemma Soldevila



El Gran Recapte d'Aliments va aconseguir més de 3.500 quilos a Altafulla, gràcies a la col·laboració de Caritas Altafulla. / Foto: Glòria Pi

Altafulla es va bolcar un any més en l'organització de diferents actes pel Dia Internacional per a l'Eliminació de la Violència Masclista envers les dones el 25 de novembre. / Fotos: Institut / Pilar Ribé



Consulting Group

Asesoría de Empresas

Gestión Inmobiliaria

API
registre d'agents immobiliaris de Catalunya

Te ofrecemos más de 15 años de experiencia en **ASESORAMIENTO** a empresas, autónomos y particulares.



Empresas



Autónomos



Particulares

Tels. 977 650 469 · 627 401 009 · 678 292 188
www.csconsulting-group.com

Ronda de Altafulla nº 53-57 43893 Altafulla · Tarragona inmobiliaria@csconsulting-group.com



GRAN OPORTUNIDAD!!!! Vivienda adosada en Altafulla.
Amplio salón-comedor, cocina independiente, 2 baños, 4 habitaciones, 1 estancia. Jardín en la parte delantera y trasera.

179.000 €



Vivienda adosada esquinera con piscina privada en Altafulla.
Cerca de la escuela y zona de Supermercados. Es una vivienda muy luminosa. Consta de una cocina con zona lavadero-despensa, comedor muy amplio, aseo, porche y jardín trasero y lateral con piscina privada. En la primera planta tiene una habitación tipo suite con baño y terraza con vistas al mar, dos habitaciones dobles, una individual y 1 baño. Garaje.

320.000 €



Vivienda adosada en Altafulla.
Cerca de la escuela y zona de Supermercados. Consta de cocina independiente, comedor, porche, jardín con barbacoa, 2 habitaciones dobles, 2 habitaciones individuales, 2 baños y solarium con vistas al mar. Garaje muy amplio.

280.000 €



Vivienda con jardín y piscina en Altafulla, de 200 m2.
Consta de cocina independiente, aseo, comedor con acceso a la terraza y al jardín con piscina particular. 2 habitaciones dobles, una individual, un baño y una habitación abuhardillada tipo suite con baño y solarium con vistas al mar. Garaje para 2 vehículos.

310.000 €



Itafullamar HOTEL
★★★★

Àpats de Nadal i empresa

Sales privades de fins a 200 comensals

Informa't al 977 65 11 55 · comercial@altafullamarhotel.com

REALITZA LA TEVA RESERVA
- PLACES LIMITADES -



El Cros El Roquissar esdevé una festa de l'esport escolar



El IX Cros El Roquissar, que va tenir lloc el passat 18 de novembre, va esdevenir una "festa escolar total" en el qual van participar més de 600 nens i nenes, com va explicar el regidor d'Esports i Activitat Física, Jaume Sánchez. A més, les inclemències meteorològiques dels darrers dies es van mantenir al marge i la jornada va transcórrer amb total normalitat. L'organització per part dels Atletes d'Altafulla i l'Ajuntament va tornar a estar a l'altura d'un esdeveniment amb

un índex de participació tan elevat com aquest. Fèlix Alonso, alcalde d'Altafulla, va ser un dels **més de vint voluntaris** que han col·laborat en l'organització, i va remarcar: "La participació en l'esport base és el més important que podem fer les administracions i els clubs".

El batlle també va destacar el grup de refugiats que va acollir la vila, que estan competint amb els Atletes i que en aquesta ocasió "van voler col·laborar en l'organització del cros". Va destacar

que "això és positiu perquè la gent del poble vegi que volen millorar en la vida i que ells vegin que aquest és un poble que els pot acollir". Per la seva banda, el president de l'AMPA del Roquissar, Josep González, també va reconèixer que "estem molt contents de la participació, que **creix cada any**" en un esdeveniment que "és una festa de l'esport i una festa pel poble". El IX Cros El Roquissar, que va aplegar més de 600 nens i nenes des de la categoria Pre-Benjamí fins a la

categoria Cadet, és puntuable per a la Fase Comarcal del Tarragonès dels Jocs Esportius de Catalunya.

La setmana següent al cros, el Roquissar va entregar els premis locals de la cursa. L'organització va a càrrec de l'AMPA Escola El Roquissar, l'Ajuntament d'Altafulla i el Consell Esportiu del Tarragonès, amb la col·laboració de l'Escola El Roquissar, el Club Atletes d'Altafulla, l'Escola La Portalada i d'altres persones i entitats. / **Fotos:** AJ / Altafulla Bloc •

► Marta Camps i Maria José Carabante, medallistes internacionals de la temporada 2017-18

La Federació Catalana d'Atletisme ha reconegut les altafullenques Marta Camps i Maria José Carabante com dues de les medallistes internacionals més destacades de la temporada 2017-



18. Així ho va anunciar en la desena edició de l'Acte de Reconeixement a l'Atletisme Català Màster que va tenir lloc el passat 23 de novembre a l'Edifici Docent del Consell Català de l'Esport. L'entitat guardona en aquest acte a tots aquells atletes de categoria Màster que han obtingut llocs d'honor en els compromisos internacionals realitzats durant la temporada. Marta Camps és una de les atletes que des que competeix en la categoria Màster rep aquesta distinció. Els èxits que l'han conduït a aquest reconeixement són el Campionat d'Europa W45 de 10 kilòmetres en ruta, el Campionat d'Europa Màster en els 800 metres en Pista Coberta i el subcampionat d'Europa en els 1.500 metres en Pista Coberta.

Per la seva banda, Maria José Carabante ha estat premiada amb motiu del Campionat del Món assolit en els 4x400 relleus de la categoria Màster W50 i el subcampionat d'Europa en els 800 metres. A l'acte van assistir diferents representants de les institucions com Oriol Marcé, subdirector general d'Activitats Esportives i Infraestructures del Consell Català de l'Esport, el president de la Federació Catalana d'Atletisme, Joan Villuendas, entre d'altres. Ells van ser els encarregats de lliurar els guardons als atletes, un d'ells el que ha rebut l'altafullenca Marta Camps per posar la cirereta al pastís a una gran temporada. / **Foto:** Federació Catalana d'Atletisme •

El CFS Altafulla s'acomiada després de 15 anys

Després de quinze anys, el CFS Altafulla ha tancat les portes definitivament. En la temporada 2017-18, l'entitat va escriure l'últim capítol d'una **història plena d'alegries** i fites com l'estança de l'equip masculí en la Tercera Divisió Nacional o la del Sènior Femení en la Divisió d'Honor. Paco Largo, president del CFS Altafulla, va explicar a Altafulla Ràdio que "a conseqüència de la gespa en el camp de futbol, tots els nens van marxar i només van quedar les noies". Largo va jubilar-se fa tres anys i va deixar que "les responsables del Sènior Femení gestionessin el club fins que van decidir no continuar."

El CFS Altafulla va ser fundat el 2002, quan "un grup de joves tenia la il·lusió de fer un equip de futbol sala", explicava el president del club Paco Largo. Llavors, ell era membre de la junta directiva del CE Altafulla i va proposar la creació d'aquesta secció però "el president que hi havia no creia en les seccions". A poc a poc, el club va anar creixent fins a convertir-se en un **referent a la província** de Tarragona i tota Catalunya. Els últims equips que van defensar l'escut del CFS Altafulla van ser l'Infantil de Primera Divisió i el Sènior Femení de Divisió d'Honor,



que una temporada abans va quedar-se molt a prop d'ascendir a Segona Divisió Nacional.

La manca d'objectius esportius més ambiciosos i sobretot, la manca de recursos econòmics, van portar el cos tècnic i les jugadores a prendre la decisió de retirar l'equip de cara a la temporada 2018-19. Alguns dels membres de la plantilla segueixen vinculats al futbol sala. El tècnic José Valero ha agafat les regnes del Catllar Atlètic de Divisió d'Honor, mentre que jugadores com Adriana Pérez o Susana Mallén defensen la samarreta del FutbolPax Tarragona. La desaparició del CFS Altafulla deixa orfe el municipi d'un esport que durant alguns anys ha estat capaç de situar-lo en la **primera plana del futbol sala** de la demarcació i tot el territori català. •

► Més de 300 jugadors formen el Club Bàsquet Baix Gaià

El CB Baix Gaià va viure el passat 25 de novembre una gran jornada esportiva, lúdica i solidària en el marc de l'acte de presentació dels seus equips que va tenir lloc al Pavelló Sant Jordi de Torredembarra i que va aplegar 300 jugadors i les seves famílies. Assump-

ta Tomàs, presidenta del CB Altafulla i co-responsable del projecte CB Baix Gaià, va reconèixer que "els pares i els jugadors i jugadores van sortir molt contents perquè es va veure un projecte potent i amb futur". / **Foto:** Valentín Castaño •



TELÈFONS I ADREÇES	
AJUNTAMENT (Plaça del Pou, 1)	977 65 00 08
RECAPTACIÓ MUNICIPAL (Ajunt.)	977 65 61 09
CORREUS	977 65 18 16
OFICINA D'Ocupació	977 65 14 26
POLICIA LOCAL Marquès de Tamarit, 16	609 32 96 51 977 65 02 80
GUÀRDIA CIVIL	062 977 63 53 00 088
BOMBERS (Tarragona)	085 977 22 00 80 977 54 70 80
AMBULÀNCIES (centraleta)	977 25 25 25
CONSULTORI DE SALUT Mainada, 2A	977 65 60 07
URGÈNCIES CAP Torredembarra	977 64 38 01
AIGÜES D'ALTAFULLA (servei 24 hores)	977 65 16 76 900 194 998
EMERGÈNCIES	112
FARMÀCIA SUSANA DOMINGO Les Escoles, 3 (poble)	977 65 04 97
FARMÀCIA ALTAFULLA MAR Plaça dels Vents, 5	977 65 24 20
URGÈNCIES DENTALS CASTELLANI	977 65 14 33
OFICINES DE TURISME Plaça del Pou, 1 Plaça dels Vents, s/n	977 65 14 26
AULA DE FORMACIÓ ALDARA ESCOLA D'ADULTS	977 65 10 85
ESCOLA LA PORTALADA Plaça la Portalada s/n	977 65 03 23
ESCOLA ROQUISSAR	977 65 19 69
IES ALTAFULLA	977 65 16 62
LLAR D'INFANTS F. BLANCH Mainada, 2B	977 65 60 31
LLAR D'INFANTS HORT DE PAU Cabana, 2	977 65 21 20
ESPLAI DE LA GENT GRAN C. de Les Bruixes s/n	977 65 21 32
BIBLIOTECA MUNICIPAL Carrer Vinyet, 1. Baixos	977 65 11 76 608 58 95 30
CENTRE D'ESTUDIS D'ALTAFULLA Escoles, 10	977 65 09 12
CENTRE OBERT	977 65 06 90 648 54 62 72
PAVELLÓ POLIESPORTIU	977 65 15 71
ESCOLA DE MÚSICA (migdies) De l'Hostal, a la Violeta	977 65 20 60
CASAL LA VIOLETA Carrer de l'Hostal, 11	977 65 00 83
PUNT D'INFORMACIÓ JUVENIL Era de l'Esteve	977 65 24 68
ALBERG JUVENIL 'CASA GRAN' Placeta, 12	977 65 07 79
PISCINA MUNICIPAL Alcalde Pijuan, 4	977 65 21 10
CLUB MARÍTIM	977 65 02 63
PARRÒQUIA S. MARTÍ	977 65 01 58
ESTACIÓ DE SERVEI	977 65 22 54
TAXIS (J. GABARRÓ)	607 86 46 44 607 15 38 18 977 65 29 90
DEIXALLERIA (Torredembarra)	977 64 58 19
AUTOCARS PENEDÈS	977 66 08 21
INFORMACIÓ RENFE	902 24 02 02
PROTECCIÓ CIVIL	977 65 14 89
TANATORI DE TORREDEMBARRA	900 50 67 12
L'HORT DE LA SÍNIA. PUNT D'INFORMACIÓ DEL GAIÀ	655 48 61 15
JUTGE DE PAU	977 65 20 17
VETERINARIS (d'urgències)	977 65 29 08 627 56 39 39 629 71 15 90
PROTECCIÓ CIVIL	648 14 57 56
CÀRITAS PARROQUIAL	629 55 79 45

Serveis Municipals
<ul style="list-style-type: none"> SERVEIS SOCIALS - Atenció al públic Assistent Social: Dilluns, de 8 a 15 h. Eduador Social: Dilluns, de 8 a 15 h. BIBLIOTECA MUNICIPAL 'MARTÍ MAGRIÑÀ' C. Vinyet, 1. Baixos - De dilluns a divendres, de 16 a 20 h OFICINA DE CORREUS (C. Marquès de Tamarit, 16) De dilluns a divendres, de 8:30 a 14:30 h Dissabtes, de 9:30 a 11:00 h AIGÜES D'ALTAFULLA (C. Vinyet, 1 - Local 1) De dilluns a divendres, de 9 a 13 h RECOLLIDA DE MOBLES I ANDRÒMINES Comunicació prèvia a l'Ajuntament d'Altafulla 977 65 00 08

Centre de Salut
ATENCIÓ AL PÚBLIC (977 65 60 07): De dilluns a divendres (matí): de 8 a 13 h Dilluns i dimecres (tarda): de 15:30 a 19:30 h PEDIATRIA I INFERMERIA PEDIÀTRICA: Dilluns/tarda i dimecres/matí Dra. RIQUELME / INF. MÍRIAM VADILLO INFERMERIA TARDA: Dilluns tarda i dimecres tarda HORARIS DE CONSULTES INF. ROSER FLEIX: De DL a DV (matins) Dra. ESTHER MUR: DL, DM, DJ i DV (matins) Dimecres a les tardes Dra. CAROLINA ROBADO: Dilluns a les tardes DM, DX, DJ i DV (matins) URGÈNCIES: CAP DE TORREDEMBARRA 977 64 38 01

Servei de transport per a la gent gran	
ANADA	
10,25	Carrer dels Munts
10,35	Mirador dels Munts
10,45	Carrer de Santa Marta
10,55	Via Augusta/Plaça dels Vents
11,00	Carrer de les Esplanes
11,10	Carrer de la Bassa
11,20	Ronda d'Altafulla/Carrer de la Cadenera
11,25	Eroski
TORNADA	
12,25	Eroski
12,30	Ronda d'Altafulla/Carrer de la Cadenera
12,40	Carrer de la Bassa
12,50	Carrer de les Esplanes
12,55	Via Augusta/Plaça dels Vents
13,05	Carrer de Santa Marta
13,15	Mirador dels Munts
13,25	Carrer dels Munts

Per a qualsevol emergència podeu trucar a l'Ajuntament al Tel. 977 65 00 08 (REGIDORA D'ACCIÓ SOCIAL I CIUTADANIA)

Deixalleria de Torredembarra
De dimarts a dijous: De 09 a 13 h i de 15 a 18 h Dissabte: De 10 a 13 h i de 15 a 18 h Diumenge: De 10 a 13 h (Hi ha una limitació de 200 kg. com a màxim per persona. Cal acreditar la residència a Altafulla) Pol. Ind. 'Roques Planes' - Tel: 977 64 58 19

FARMÀCIES DE GUÀRDIA
HORARIS: Farmàcia Susana Domingo De dilluns a dissabte: De 9 a 13.30h, i de 16.30 a 20.30h Diumenges: De 9 a 13.30h Farmàcia Altafulla Mar De dilluns a divendres: De 9 a 14h, i de 17 a 20.30h De dissabte a diumenge: De 9 a 14h A partir de les 22 h, consulteu les farmàcies de guàrdia de Torredembarra A més: www.coft.org/guardies/ext/ Cogul: 977640003 - C/ Antonio Roig, 14 Arasa: 977642704 - C/ Verge Montserrat, 4 Miró: 977640735 - C/ Pere Badia, 55 Escudé: 977130735 - C/ Filadors, 6-8 Sant Jordi: 977642750 - Av. Sant Jordi, 19-21 Miramar: 977642022 - C/ Oreneta, 2

Transports			
L12 - Parades a Pl. Imperial Tàrraco, Pau Casals, St. Francesc, Rambla Vella, Baló, Miracle, Beneficència, Via Augusta, Tuset, Arrabassada, Savinosa, Cala Romana, Tennis, Mediterrani, Platja Larga, Mas Rabassa, El Pont, Montsià, Osona, La Mora, Conca de Barbera, Blauet, Esquirol, Guineu, Castell de Tamarit, Tamarit, Aiguamolls del Gaià i Ferran			
	Pl. Imperial Tàrraco	Aiguamolls del Gaià	Aiguamolls del Gaià
	6:20	6:48	7:04
	7:23	7:55	7:44
	8:15	8:47	8:10
	8:55	9:28	9:04
	9:35	10:09	9:43
	10:15	10:49	10:24
	10:55	11:28	11:03
	11:35	12:08	11:45
	12:15	12:50	12:23
	12:55	13:30	13:04
	13:35	14:10	13:43
	14:15	14:50	14:24
	14:55	15:30	15:03
	15:35	16:10	15:44
	16:15	16:50	16:23
	16:55	17:30	17:04
	17:35	18:10	17:43
	18:15	18:50	18:24
	18:55	19:30	19:03
	19:35	20:09	19:44
	20:15	20:48	20:24
	20:55	21:28	21:05
	21:35	22:05	21:45
	7:31	8:05	8:16
	9:20	9:55	10:12
	11:00	11:35	11:53
	12:25	13:02	13:14
	14:00	14:37	14:49
	15:45	16:22	16:34
	17:18	17:55	18:07
	19:10	19:47	19:59
	20:43	21:18	21:30
	22:18	22:48	
	7:31	8:04	8:16
	9:20	9:54	10:12
	11:00	11:35	11:53
	12:25	13:02	13:14
	14:00	14:36	14:49
	15:45	16:21	16:34
	17:18	17:53	18:07
	19:10	19:44	19:59
	20:43	21:21	21:30
	22:18	22:52	
	7:00	6:02	
	7:23	7:06	
	7:31	7:29	
	8:34	7:57	
	9:01	8:08	
	10:02	9:35	
	10:30	10:29	
	10:58	11:33	
	12:26	12:27	
	12:58	12:33	
	14:00	13:34	
	14:32	14:35	
	15:01	15:03	
	15:31	15:25	
	15:58	16:37	
	16:11	17:06	
	16:31	17:37	
	17:00	18:34	
	18:00	19:07	
	18:31	20:06	
	18:59	20:37	
	19:29	21:05	
	20:05	21:47	
	20:26	21:49	
	20:30		
	21:01		
	21:31		
	22:01		
	22:34		
	AUTOCARS Període temporada baixa (del 2 de novembre al 30 d'abril) ALTAFULLA / BCN Sortida Altafulla: De DL a DV: 09.05h Dissabtes feiners: 10.15h Diumenges i festius: 18.00h BCN / ALTAFULLA Sortida Barcelona: De DL a DV: 17.20h Dissabtes feiners: 23.05h Diumenges i festius: No hi ha servei Informació 977 21 44 75 o informacio@autocarsplana.com		
	Contenidors de piles Podeu dipositar les piles als contenidors situats a l'Ajuntament, Llibreria Regal i Paper, Estanc Pijuan, Forn Martí Ronda, Forn Martí Llevant i Electrodomèstics Quixalos		
	AUTOBUSOS NOCTURNS Altafulla / Tarragona Divendres, dissabtes i vigílies de festius		
	Altafulla Parada Centre Comercial 23:29 23:30 01:04 01:05 02:34 02:35 04:34 04:35		
	Tarragona Rambla Vella Imperial Tarraco 23:53 23:55 01:28 01:30 02:58 03:00 04:58 05:00		
	Tarragona Imperial Rambla Tarraco Vella 00:15 00:17 01:45 01:47 03:45 03:47 05:05 05:07		
	Altafulla Centre Comercial Parada Centre 00:39 00:40 02:09 02:10 04:09 04:10 05:29 05:30		

RENFE	
Alt/Tgn	Alt/Bcn
7.00	6.02
7.23	7.06
7.31	7.29
8.34	7.57
9.01	8.08
10.02	9.35
10.30	10.29
10.58	11.33
12.26	12.27
12.58	12.33
14.00	13.34
14.32	14.35
15.01	15.03
15.31	15.25
15.58	16.37
16.11	17.06
16.31	17.37
17.00	18.34
18.00	19.07
18.31	20.06
18.59	20.37
19.29	21.05
20.05	21.47
20.26	21.49
20.30	
21.01	
21.31	
22.01	
22.34	

AUTOBUSOS					
De dilluns a divendres feiners					
Trdb	Alt	Tgn	Tgn	Alt	Trdb
6:20	6:24	6:40	6:45	7:05	7:10
7:05	7:11	7:30	7:35	7:55	8:00
7:20	7:26	7:40	8:30	8:50	8:55
7:40	7:46	8:05	9:45	10:05	10:10
7:55	8:01	8:20	10:15	10:35	10:40
8:20	8:26	8:45	11:45	12:05	12:10
8:40	8:46	9:05	12:20	12:40	12:45
9:00	9:06	9:25	12:45	13:05	13:10
9:15	9:21	9:40	13:15	13:35	13:40
9:45	9:51	10:10	13:45	14:05	14:10
10:15	10:21	10:40	14:10	14:30	14:35
10:45	10:51	11:10	14:20	14:40	14:45
11:15	11:21	11:40	14:45	15:05	15:10
12:15	12:21	12:40	15:10	15:30	15:35
12:40	12:46	13:05	15:20	15:40	15:45
13:15	13:21	13:40	16:20	16:40	16:45
13:40	13:46	14:05	17:25	17:45	17:50
14:15	14:21	14:40	17:45	18:05	18:10
15:15	15:21	15:40	18:15	18:35	18:40
16:20	16:26	16:45	18:45	19:05	19:10
16:45	16:51	17:10	19:15	19:35	19:40
17:15	17:21	17:40	19:45	20:05	20:10
18:20	18:26	18:45	20:15	20:35	20:40
19:15	19:21	19:40	21:15	21:35	21:40
20:15	20:21	20:40	22:25	22:45	22:50
21:45	21:51	22:10			
Dissabtes feiners					
Trdb	Alt	Tgn	Tgn	Alt	Trdb
8:20	8:23	8:47	9:00	9:24	9:30
9:30	9:33	9:57	10:30	10:54	11:00
11:40	11:43	12:07	12:40	13:04	13:10
13:45	13:48	14:12	14:30	14:54	15:00
16:10	16:13	16:37	17:00	17:24	17:30
17:10	17:13	17:37	18:00	18:24	18:30
17:55	17:58	18:22	18:45	19:09	19:15
18:55	18:58	19:22	19:45	20:09	20:15
19:55	19:58	20:22	21:00	21:24	21:30
20:55	20:58	21:22	21:35	21:59	22:05
Diumenges i festius					
Trdb	Alt	Tgn	Tgn	Alt	Trdb
8:55	9:01	9:22	10:00	10:24	10:30
10:30	10:36	10:57	11:30	11:54	12:00
12:00	12:06	12:27	13:00	13:24	13:30
16:10	16:16	16:37	16:50	17:14	17:20
17:20	17:26				

ALTAFULLA SOLIDÀRIA

DIMECRES 12, DIJOUS 13 I DIVENDRES 14 DE DESEMBRE

Llar d'infants Hort de Pau
Esmorzars i berenars solidaris

DIJOUS 13 I DIVENDRES 14 DE DESEMBRE

Llar d'infants Francesc Blanch
Venda de coques i pastissos fets per les famílies

DIVENDRES 14 DE DESEMBRE

Escola La Portalada
Berenar de coca i xocolata a càrrec dels alumnes de 6è
Confecció d'un mural sobre el càncer infantil

DISSABTE 15 DE DESEMBRE

14.00 al Club Marítim d'Altafulla
Botifarrada solidària (aportació de 5€)

17.00 al Pati d'Armes del Castell

Concert de Nades de la Coral Nous Rebrotos d'Altafulla i la Coral La Veu de la Terra, de Vimbodí-Poblet

18.00 a l'Institut d'Altafulla

Concert de la Jazzorquestra de l'Institut i berenar solidari de l'AMPA de l'Institut

DIMARTS 18 I DIMECRES 19 DE DESEMBRE

Escola El Roquissar
Xocolatada solidària en el Festival de Nadal de l'Escola: xocolata i melindros a 2€

DIVENDRES 21 DE DESEMBRE

A partir de les 17.30 al pati de l'Escola de Música d'Altafulla
Venda de pastissos i dolços abans i després del Concert de Nadal



La investigació dona vida. **La Marató 3**
CÀNCER

2018

Amb

La Marató



Ajuntament
d'Altafulla