

Plaça del Pòu

NÚM 173 / maig 2017 / www.altafulla.cat



3 SERVEIS PÚBLICS

Altafulla incorporarà telecomptadors d'aigua a les cases sense cap cost

4 EL PLE

Més de mig milió d'euros per a inversions de cara a aquest any 2017

6 AJUNTAMENT

Accions per reduir un 25% els gasos d'efecte hivernacle abans del 2020

8 EQUIPAMENTS

Biblioteca Municipal: de les Teresa Manero al carrer de La Cabana

CAMÍ CAP A LA COPA DEL MÓN, PROVA TEST PER ALS JJMM 2018

Plaça del Pou

www.altafulla.cat

Tenir superàvit ha de significar invertir en la millora dels municipis

Butlletí d'Informació Municipal de l'Ajuntament d'Altafulla

• **Edita** / Àrea Municipal de Mitjans de Comunicació d'Altafulla Plaça del Pou, 1. 43893 ALTAFULLA www.altafulla.cat

• **Direcció** / Àrea Municipal de Mitjans de Comunicació.

• **Redacció** / Eduard Virgili, Carla Gómez i Albert Jansà.

• **Col·laboradors** / Toni Cabanillas, Ildefonso Cuesta, Atletes d'Altafulla, Ruben Domínguez, Robert Vera, Gemma Soldevila, Susana Domingo, Mario Visa, Lluís Molinas, CE Altafulla, Lluís Lorenzo i Josep Maria Vidal.

• **Fotografia** / Altafulla Bloc i Ajuntament d'Altafulla.

• **Portada** / Una de les sortides de les curses infantils amb Tarracús. / Foto: Altafulla Bloc.

• **Coordinació** / Albert Jansà 639 775 436
Nou Silva Equips SL 977 248 883
nousilva@telefonica.net

• **Disseny** / Croma Produccions Multimèdia

• **Producció** / Nou Silva Equips SL

• **Dipòsit Legal** / T-1721-1999

• **Tirada** / 2.200 exemplars

Això és el que han reclamat molts ajuntaments, com el d'Altafulla, que, gràcies a una bona gestió econòmica i financera marcada per la prudència en aquests darrers anys, han acumulat romanents de tresoreria en positiu que els ha permès també eixugar deutes. No obstant això, i conforme a la regla de la despesa en les administracions locals marcada pel govern espanyol, els ajuntaments no poden gastar el superàvit que acumulen ja que la norma limita l'increment de la despesa pública al creixement potencial de l'economia per tal d'evitar desequilibris financers en els comptes dels consistoris. Això es tradueix, a tot l'Estat, en 4.500 milions d'euros de superàvit de les entitats locals que, si es permetés, podria traduir-se en uns 70.000 llocs de treball. A Altafulla parlem de 2,6 milions d'euros.

Per contra, el Ple del Congrés dels Diputats va aprovar al febrer una moció del PSOE en què es reclama al Govern una revisió de la regla de despesa de les entitats locals perquè els ajuntaments puguin destinar aquests diners a inversions i plans d'ocupació. La proposta va tirar endavant gràcies al suport del PSOE, Units Podem-A Comú

Podem-A Marea, PNB, PDECat, ERC, Coalició Canària, Nova Canàries i Compromís, davant l'abstenció de Ciutadans i els vots en contra de PP, Fòrum Astúries i Bildu. És més que evident que les administracions locals han d'invertir allò que tenen acumulat en la millora de la qualitat de vida dels ciutadans, ja sigui en oferta de llocs de treball com en serveis públics a les famílies, enlloc de funcionar com a una entitat financera i d'estalvis.

Ara, un cop revisada la regla, els ens locals només poden reinvertir el seu superàvit en actuacions incloses dins el concepte "inversió financerament sostenible" i, a més, es veuen obligats a generar nous ingressos per la mateixa quantia de la reinversió. El fet que els ens locals es vegin privats de la possibilitat de destinar el superàvit generat a les finalitats que considerin més importants per al seu àmbit territorial és un greuge que va en detriment de la dotació de serveis i equipaments a la ciutadania de forma injustificada, atès els compliments dels objectius d'estabilitat pressupostària. Sí, allò que diem, "ni fer ni deixar fer". •

Sumari

EL PLE 4

Inversions de cara a aquest 2017
Ajudes per a les persones sense sostre
Aparcament verd a les àrees comercials
Preinscripcions a les llars, escola de música i el Casal Jove d'Estiu
El deute viu de l'Ajuntament és del 4%

AJUNTAMENT 6

Presenten les accions del Pla d'Acció per a l'Energia Sostenible
Nou pas en la dignificació dels Banys Romans dels Murts
"Grocs 2002", de Josep Sala, lidera la Sala de Comissions

OPINIÓ 10

VIDA SOCIAL 12

ESPORTS 14

10 anys de la Cursa 1 de Maig
Copa del Món de Paratriatló i d'Europa en Elit
Organitzen el I Mini-Triatló Escolar del Tarragonès
Tanit López i Marina Rodríguez, del CE Altafulla, a la selecció Sub10

ON POTS TROBAR LA "PLAÇA DEL POU"?

La "Plaça del Pou" es distribueix a l'Ajuntament, Altafulla Ràdio, Consultori Mèdic, La Portalada, El Roquissar, Llar d'Infants Hort de Pau, Esplai de la Gent Gran, Biblioteca Municipal, Quiosc Lluís, Forn Nogués, Gelateria La Perla, Forns Martí (Ronda i carrer Martí d'Ardenya), Farmàcia Anna Arasa, Bar Cano, Bar La Violeta, Pizzeria Solocomo, Pa amb Xocolata i Centre Cívic de Brises del Mar.

Vols rebre-la per correu electrònic?

És molt fàcil! Fes-nos arribar la teva petició a:

altafullaradio@altafullaradio.cat

o també entrant al web

www.altafullaradio.cat

JA US PODEU ANUNCIAR A:

Plaça del Pou

Informació i inserció d'anuncis:

696 40 50 16

comercial@altafullaradio.cat

Àrea de Mitjans de Comunicació

Ens interessa que hi participis:

Envieu els vostres articles a altafullaradio@altafullaradio.cat.

La "Plaça del Pou" tria per publicar aquells textos que no superin els 2.000 caràcters amb espai inclòs.

Els articles han d'anar signats amb nom i cognoms i hi ha de constar el DNI o el passaport, l'adreça i el telèfon. La "Plaça del Pou" es reserva el dret de resumir-ne o extractar-ne el contingut i de publicar els que consideri oportuns.

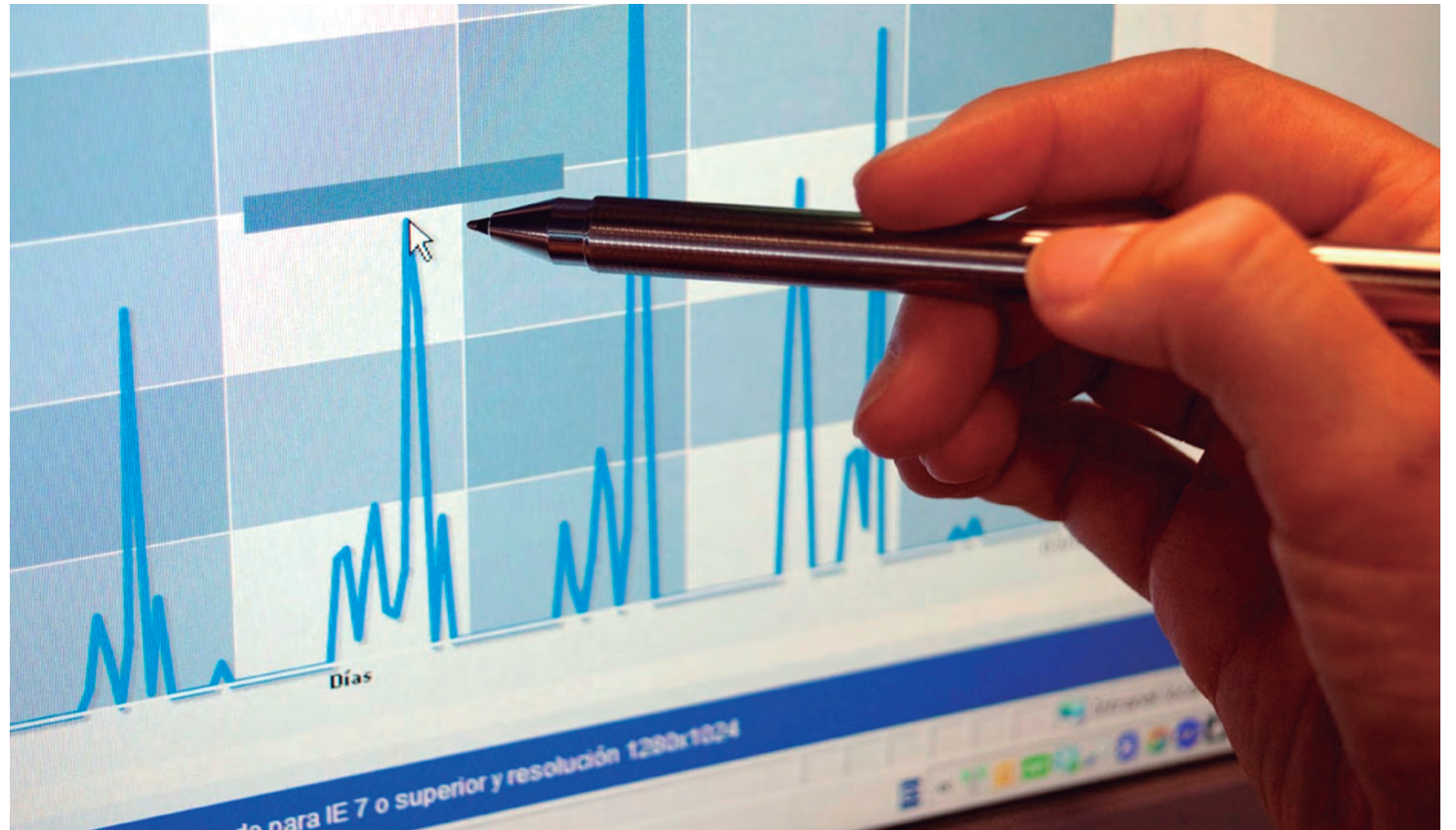


Altafulla incorporarà telecomptadors d'aigua

L'Ajuntament d'Altafulla i l'Empresa d'Aigües duran a terme un projecte per a la incorporació de telecomptadors d'aigua a les cases. Es tracta d'una proposta que va ser aprovada en el darrer Consell d'Administració de l'Empresa Municipal Mixta d'Aigües d'Altafulla, on el 51% de la titularitat de la companyia recau en l'Ajuntament d'Altafulla, i el 49% restant, a Aigües de Catalunya des de l'any 2006.

Els abonats del municipi d'Altafulla disposaran en un futur d'aquest sistema que, entre d'altres coses, **permet conèixer el consum diari i configurar alarmes de sobreconsum i de fuga**. La implantació d'aquest servei no suposarà cap cost addicional per als usuaris, ja que forma part de les inversions de millora de la companyia. Segons Aigües d'Altafulla, **aquest nou sistema de lectura de comptadors intel·ligent suposarà un estalvi d'aigua d'uns 30.000 m³ durant el primer any en funcionament**.

La telelectura és un innovador sistema de lectura de comptadors d'aigua intel·ligent a distància que, més enllà d'adequar la gestió a les noves necessitats socials, ambientals i econòmiques, **eviten molèsties al no haver d'accedir als domicilis, excepte per a inspeccions puntuals; redueixen a nivells ínfims la facturació de con-**



sums estimats; alerten de possibles anomalies en les pautes de consum que puguin ser degudes a fuites a la instal·lació interior; faciliten la informació detallada dels consums amb major periodicitat a l'oficina virtual; redueixen el període entre que un comptador s'avaria i és substituït, i anticipen la detecció de fuites a la

xarxa d'abastament realitzant balanços hídrics amb consums reals.

AJUTS PER A LA POBRESA ENERGÈTICA

Una altra de les propostes que van tirar endavant va ser la destinació enguany d'una **partida econòmica de 4.000 euros com a fons de solidaritat per**

combatre la pobresa energètica d'aquelles famílies del municipi en risc d'exclusió social. En aquests darrers mesos, han estat vuit les famílies que se'ls ha aplicat aquesta ajuda social perquè no es quedessin sense el servei de subministrament d'aigua. Aquests ajuts es regularan des dels Serveis Socials del Consell Comarcal del Tarragonès. •



Bar - Restaurant

+34 608 94 28 77

Horari Restaurant
13h a 15,30h i 20h a 23h

Dimecres tancat

Obert de
8,30h a 24h

Tapes Selectes

Degustació de tapes selectes elaborades pel xef.

- Galeta de pistatxo i foie amb mermelada de tomàquet.

Menú Especial

Composi el seu menú a partir dels nostres plats gastronòmics.

- Risotto d'espàrrecs i cireres macerades.
- Caneló cruixent d'ànec confitat.

Carta

La Toque els ofereix els plats d'autor a la carta.

- Moll amb escates cruixents
- Giozas de pollastre i xoriço ...

... embotits de gla i formatges

latoquealtafulla@gmail.com

Mossèn Miquel Amoròs, 11 - 43893 - ALTAFULLA

CLUB MARÍTIM ALTAFULLA

Carrer Pescadors s/n
43893 Altafulla (Tarragona)
41° 07,8' N / 1° 22,3' E

T. +34 977 650 263
www.clubmaritimaltafulla.com
cma@clubmaritimaltafulla.com
[@cmaltafulla](https://twitter.com/cmaltafulla)



Campus d'estiu per a nens i nenes

Amb moltes activitats

- » Per gaudir de les vacances en un entorn ideal
- » Dirigit a nens i nenes d'entre 4 i 13 anys
- » De dilluns a divendres pel matí o tot el dia
- » Activitats d'aigua com vela, caiac, SUP, balsa, etc.
- » Activitats de pista i de platja
- » Manualitats, tallers, gimcanas,...
- » Des de 98€, places limitades



Més de mig milió d'euros per a inversions d'aquest 2017

L'Ajuntament d'Altafulla va aprovar, en el passat Ple extraordinari celebrat el 24 d'abril, un conjunt de modificacions de crèdit del pressupost municipal amb la finalitat de destinar-lo íntegrament a inversions de cara a aquest any. La proposta va tirar endavant amb els vots favorables de l'equip de govern, format per AA i PDeCAT, i els vots en contra de l'oposició, tant de l'EINA com C's.

Per una banda, es van aprovar diversos suplementos de crèdit per un import de 728.000 €, provinents del romanent de tresoreria; així com diferents crèdits extraordinaris que sumen uns 518.000 €, extrets de les partides de platja (13.000) i del mateix romanent (505.000). Quant a **inversions**, destaca un crèdit extraordinari de 190.000 € per a la rehabilitació de la Biblioteca i l'Arxiu Municipals, que preveu centralitzar els dos serveis en un mateix espai al carrer de la Cabana; 94.000 euros per a la construcció de la bassa de laminació del Barri Marítim per combatre les inundacions pluvials, 34.000 € dels quals es destinaran a la mateixa bassa, i els 60.000 restants a les obres dels carrers adjacents;

50.000 € per a un procés de participació ciutadana; 50.000 € més, per a la reforma de la zona infantil de la plaça dels Vents i el parc de Safranars; 35.000 € d'una subvenció de capital per a la Parròquia de Sant Martí, que es destinaran a l'arranjament de la part davantera de l'Església de Baix a Mar; 20.000 € per a maquinària de la Brigada Municipal; 18.000 € per a millores en l'enllumenat públic; 1.000 € per a la compra de taules, cadires i caixes d'electricitat per a les festes populars; i 1.000 € més, per a l'Àrea de Joventut, que es destinaran a la compra d'equipament informàtic.

Pel que fa als suplementos de crèdit, **s'amplia la partida de neteja i condicionament dels edificis municipals** dels 90.000 als 120.000 €; s'incrementen les tres partides relacionades amb el Consell Comarcal —deixalleria, brossa i serveis socials— per regularitzar la situació actual; es recuperen 45.000 € del curs 2016 per al càtering de les llars d'infants municipals amb la voluntat de millorar el servei; i s'incrementa en 4.000 € la partida que es destina a l'estació depuradora d'aigües residuals.



L'AJUNTAMENT COL-LABORA AMB L'ATENCIÓ A PERSONES SENSE SOSTRE

La regidoria d'Acció Social de l'Ajuntament d'Altafulla continua col·laborant amb entitats de caire social que treballen per les persones amb condicions més desfavorides. El darrer dels acords per ajudar econòmicament aquests organismes **es farà efectiu amb la Fundació Privada Bonanit**, que des de fa anys vetlla pels indigents i persones sense sostre i els facilita un lloc per pernoctar, endreçar-se, servei de menjador i aten-

ció i orientació personal. Des d'enguany gestiona l'alberg de la Casa Sant Auguri de Tarragona, amb la col·laboració de particulars i entitats.

L'Ajuntament d'Altafulla subvenciona la Fundació Bonanit amb la quantitat de 1.000 euros. Des del 2006, la Fundació Bonanit ha facilitat més de 33.600 pernoctacions a les seves pensions col·laboradores d'acolliment, i ha acollit a gairebé 3.000 persones en risc d'exclusió social a l'alberg ubicat a la plaça de les Peixateries Velles de Tarragona. / **Foto:** Imatge de Google de la Casa de Sant Auguri •

Habiliten zones d'aparcament verd a les àrees comercials

Des de principis d'abril, a Altafulla funcionen un conjunt de places d'aparcament especials, **pintades de color verd al terra, i amb una senyalització vertical que ho indica, que permet a la ciutadania estacionar de forma gratuïta durant un quart d'hora, sempre i quan es produeixi de 9 a 20h, coincidint amb l'horari comercial.**

Es tracta d'una iniciativa de les regidories de Comerç i Turisme de l'Ajuntament d'Altafulla, que encapçalen els edils Jaume Sánchez i Pere Gomés, i la Policia Local, que té com a objectiu **facilitar a la ciutadania poder venir a comprar en cotxe en les àrees de major activitat comercial del municipi, i d'aquesta manera, afavorir la mobilitat i dinamització del comerç i facilitar la compra.**

Aquestes places especials d'aparcament s'han habilitat als **carrers de les Escoles, Mossèn Miquel Amorós, de Dalt (tots tres al centre de la vila), i, un cop finalitzades les obres del projecte de remodelació de Via Augusta, se'n condicionarà una altra a la plaça dels Vents (al Barri Marítim).** Aquestes places compten amb una senyalització horitzontal, consistent en la pintura d'un quadrat verd a la calçada; així com també d'una senyalització vertical amb un senyal de trànsit de color taronja que indica el seu funcionament. / **Foto:** Albert Jansà •



Breus

PREINSCRIPCIONS A LES LLARS D'INFANTS, L'ESCOLA DE MÚSICA I AL CASAL JOVE D'ESTIU

La Regidoria d'Educació, que encapçala l'edil Xavier Rofas, ha obert ja el termini de preinscripcions a les llars d'infants municipals Francesc Blanch i Hort de Pau per al curs 2017-2018, que s'allargarà fins al 12 de maig. Les persones interessades cal que es dirigeixin a l'Ajuntament, en horari de dilluns a divendres, de 9h a 14h; i els dimarts i dijous, de 17h a 19h. El període de matriculacions serà del 12 al 16

de juny. Per al curs vinent, la llar d'infants municipal Francesc Blanch ofereix vuit places de nadons; vuit places de P1, i vuit places de P2; mentre que l'escola bressol municipal Hort de Pau ofereix vuit places de nadons; 18 de P1, i 24 de P2. Pel que fa a l'Escola Municipal de Música, el període de presentació de sol·licituds per al curs vinent serà del 15 al 19 de maig, mentre que el de matriculació s'obrirà del 20 al 23 de juny. Al web de l'Ajuntament d'Altafulla podeu consultar a l'apartat d'Educació, la documentació a presentar, el barem i calendari de les matriculacions d'ambdós serveis públics educatius.

I, d'altra banda, el Punt d'Informació Juvenil, servei municipal dependent de la regidoria de Joventut de l'edil Pere Gomés, ha iniciat les preinscripcions per al Casal Jove d'Estiu que organitza en el marc del Pla Local de Joventut. El casal té una durada d'unes cinc setmanes, i inclou un ampli ventall d'activitats, com ara sortides a la platja i a la piscina, en caiac o excursions, reforç escolar de cara al setembre, entre d'altres. Per a informació i preinscripcions, cal adreçar-se al Punt d'Informació Juvenil, a l'Era de l'Esteve, de dilluns a divendres, de 16 a 19h; i al correu electrònic pijatalla@gmail.com. •

El deute viu de l'Ajuntament d'Altafulla és del 4%

L'Ajuntament d'Altafulla ha liquidat el pressupost general de l'exercici 2016 amb un romanent de tresoreria de més de 2,6 milions d'euros. L'equip de govern, format per Alternativa Altafulla i el Partit Demòcrata Català, es mostra "molt satisfet" per aquestes dades, i ha deixat clar que "demostrarem que som capaços de no aturar-nos en desenvolupar projectes, i al mateix temps, prudents i responsables a l'hora de controlar la despesa". Pel que fa al romanent de tresoreria, és a dir, l'acumulat d'exercicis anteriors, cal destacar que el total se situa en els 2.612.564,65 €. L'alcalde d'Altafulla, Fèlix Alonso, ha remarcat que "l'Ajuntament és **capaç de mantenir un deute mínim, i una capacitat econòmica i**

financera per afrontar les despeses sense deixar d'invertir en la millora del municipi".

Una altra dada que destaca, en aquest cas, el segon tinent d'alcalde, Pere Gomés, és "el deute viu de l'Ajuntament d'Altafulla que se situa en el 4%, percentatge que el situa entre una de les administracions més sanejades de tot l'Estat", molt per sota del 75% que marca l'Administració General, fet que permet que, en cas que el consistori altafullenc volgués endeutar-se amb operacions de préstec, no seria necessària l'autorització prèvia del Departament d'Economia i Finances de la Generalitat de Catalunya. **El deute s'ha reduït des del 2011 en gairebé 20 punts. Llavors se situava en el 23,97%**. Fèlix Alonso també ha



reclamat al govern espanyol que deixi que els ajuntaments **"reinvertixin el superàvit en millores pel poble, i que, no necessàriament vagin a cobrir el**

deute", proposta que també ha fet arribar al Congrés dels Diputats la Federació de Municipis de Catalunya i l'Associació Catalana de Municipis. •



De dilluns a divendres t'obsequiem amb un circuit d'aigües, si vens al restaurant o realitzes un tractament al spa



Hotel Gran Claustre, restaurant & Spa
Telf. 977 651 557 - 977 651 567
C/ del Cup, 2,3,5 - 43.893 - ALTAFULLA



Busquem immobles per a vendre o llogar



BEACH REAL ESTATE

Mossèn Miquel Amorós, 7 - 43893 Altafulla - 977 65 12 70 - info@brea.cat - www.beachrealestate.es

29 accions per reduir un 25% els gasos d'efecte hivernacle

L Ajuntament d'Altafulla va presentar el passat 7 d'abril el **Pla d'Acció per a l'Energia Sostenible (PAES) del municipi**. Es tracta d'una eina que ha de servir per **guiar la població a disminuir les emissions de gasos d'efecte hivernacle (GEH)**. L'acció servirà per complir els compromisos adquirits en el marc del Pacte d'Alcaldes. Un acord que estableix que **a l'any 2020 s'han d'haver reduït un 20% les emissions de GEH en comparació amb el 2005**. La primera fase del Pla va consistir en realitzar un inventari municipal de consums energètics i emissions de GEH associades als principals sectors d'activitat. Els resultats, que es van publicar a finals de febrer, conclouen

que **els transports i el sector domèstic són els causants del 44% i 27% de les emissions**, respectivament. L'inventari anuncia que el total d'emissions de GEH del 2005 era de 23.191 tones de CO₂.

El consistori altafullenc ha fet un pas més, i a través de l'empresa de serveis per a la sostenibilitat integral "La Vola" (www.lavola.com), ha redactat un total de 29 accions que, **"si es duen a terme de manera correcta han de permetre reduir un 25% les emissions de GEH que actualment existeixen"**, segons va explicar el regidor de Serveis, Michael Preuss, que va estar acompanyat d'Anna Remolà, tècnica de "La Vola". Aquestes actuacions s'haurien de dur a

terme tant en l'àmbit municipal des de l'Ajuntament com en l'entorn domèstic, de manera que s'aplicarien en el sector dels transports, residencial, serveis i de tractament de residus.

Entre el seguit de mesures, el regidor de Serveis va destacar les que han de permetre una **major eficiència energètica**, com la **millora dels aïllaments i sistemes de calefacció i refrigeració o la renovació de l'enllumenat públic**. Preuss també va fer referència al foment de l'ús d'energies renovables així com la millora de la mobilitat sostenible, amb la **creació d'aparcaments per a cotxes elèctrics i l'ampliació de llocs per a bicicletes**. L'edil també va remarcar que s'ha de seguir treballant en la recollida



selectiva, **adquirir l'hàbit de consumir productes de quilòmetre zero i evitar el malbaratament d'aigua**. Per això es farà un seguiment del PAES amb la finalitat que els objectius s'estiguin complint. / **Foto:** Eduard Virgili •

► Nou pas en la dignificació dels Banys Romans dels Munts

L alcalde d'Altafulla, Fèlix Alonso, i la regidora de Via Pública i Urbanisme, Marisa Méndez-Vigo, van presentar el passat 11 d'abril el nou panell informatiu que s'ha instal·lat en els banys romans que se situen a la zona del Fortí de la platja, i que s'integren dintre de la Vila romana dels Munts, en el marc d'un procés de posada en valor i restauració d'aquest edifici integrat en el conjunt arqueològic de Tarraco declarat Patrimoni Cultural de la Humanitat per la UNESCO. Aquest projecte està liderat conjuntament pel Museu Nacional Arqueològic de Tarragona (MNAT), el Mi-

nisteri d'Agricultura i Pesca, Alimentació i Medi Ambient, en la seva àrea d'activitat de Costes i Medi Marí. Aquesta primera passa ha de culminar, segons l'alcalde Fèlix Alonso, amb un recorregut per als visitants que **ha d'enllaçar els banys romans amb el Camí de Ronda i la Vila romana dels Munts que és com originàriament s'estructurava**. El cost final d'aquest procés de museïtzació seria d'uns 500.000 euros. L'alcalde va recordar que no es fixen terminis, ja que bona part del finançament d'aquests treballs dependran del Ministeri d'Agricultura i Pesca, Alimentació i Medi Ambient.

Aquestes restes romanes corresponen a uns banys romans privats vinculats a la propera Vila romana dels Munts d'Altafulla. Adossat al mur romà de la base de l'escala d'accés a la platja, **es pot identificar un espai de planta rectangular que devia correspondre al caldarium (sala calenta)**, on es conserva en molt bon estat la banqueta correguda esglaonada, que servia per circular i seure al voltant de l'estança.

Al cantó sud-est d'aquest àmbit hi ha també dos espais petits de planta semicircular (exedres), probablement



petites piscines lligades amb l'espai anterior. **Més al sud-oest es localitzen les restes d'un altre espai. Amb molta probabilitat es tracta del frigidarium (sala freda) del conjunt termal.** / **Foto:** Albert Jansà •



"Grocs 2002", de Josep Sala, ja encapçala la Sala de Comissions

L Ajuntament d'Altafulla i la família del pintor i artista Josep Sala Llorens van fer oficial el passat 7 d'abril la donació d'un conjunt de dos quadres d'oli i acrílic de la col·lecció "Grocs 2002". Els quadres tenen una dimensió de 200x500 cm i el seu valor és de 45.000 €. Ara encapçalen la

Sala de Comissions de l'Ajuntament d'Altafulla, que passarà a anomenar-se "Espai Pintor Sala". La signatura va anar a càrrec de l'alcalde d'Altafulla, Fèlix Alonso, i la filla del pintor Amanda Sala. Fèlix Alonso va destacar la importància de **"recuperar el patrimoni d'una de les figures més**

rellevants del darrer segle de l'art plàstic"; mentre que la filla de Josep Sala, va expressar paraules de satisfacció i emoció al mateix temps que va reconèixer que **"el meu pare hagués estat molt content que part de la seva obra estès a l'Ajuntament"**. / **Foto:** E.V. •

► Breus

FE D'ERRADES

En referència a la notícia que es va publicar en l'anterior edició i que duia per títol "Els nostres gats de carrer...", cal deixar clar que Hopeland no és una associació que dona suport operatiu a APGAT, sinó que és una nova associació altafullenca sense ànim de lucre que, de manera voluntària i amb autorització i col·laboració des de l'Ajuntament i veïns responsables, han utilitzat el mètode CER de desembre del 2016 a març del 2017 i s'ha esterilitzat 32 gats aconseguint establir una colònia en ple centre del poble, amb els beneficis per a ciutadans i animals que això comporta. La intenció del col·lectiu és continuar treballant de manera voluntària, tot i que el conveni d'aquest any amb l'Ajuntament s'hagi signat amb l'associació APGAT, amb la qual comparteixen l'objectiu de millorar la vida dels gats del carrer però actuant de manera completament independent. Per a més informació del projecte HopeCat podeu visitar www.hopeland.es.

DEL 15 AL 26 DE MAIG, PERÍODE DE PRESENTACIÓ DE SOL·LICITUDS PER AL PTT Altafulla tornarà a oferir el proper curs 2017-2018 el Programa de Formació i Inserció - Pla de Transició al Treball (PTT) d'Auxiliar en Vivers i Jardins per cinquè any consecutiu, de la mà de l'Ajuntament i el Departament d'Ensenyament de la Generalitat. El període de presentació de sol·licituds s'obrirà el 15 de maig i s'allargarà fins el dia 27. El PTT va adreçat a joves d'entre 16 i 21 anys, que no disposin del Graduat en Educació Secun-

dària Obligatòria (ESO) i vulguin formar-se en una professió. Té una durada d'un any acadèmic (de setembre a juny), i les classes s'imparteixen a l'Aula de Formació Aldara, que s'ubica als baixos del número 4 del carrer Boga, al barri marítim. Les persones interessades s'han d'adreçar al mateix centre en horari d'atenció al públic, de 10 a 13h del matí, o bé trucar al telèfon 977 65 10 85. No serà fins el 3 de juliol quan es faci públic el llistat d'admesos. I la matrícula serà de l'1 al 8 de setembre.

CANVIS EN ELS SENTITS DE CIRCULACIÓ PER MILLORAR LA MOBILITAT A L'ENTORN DE LA PLAÇA MARTÍ ROYO

L'Ajuntament d'Altafulla ha portat a terme diferents canvis en els sentits de circulació dels vehicles per millorar la mobilitat a l'entorn de la plaça Martí Royo. Ha canviat el sentit de circulació del carrer Albert Boronat des del carrer Marquès de Tamarit que, ara, és de pujada fins a la confluència de la plaça Nova on els vehicles poden desviar-se tant cap a l'esquerra en direcció a l'Ajuntament, com a la dreta, cap a la Baixada de Rigalt, que ara és únicament de baixada. També ha canviat el sentit de la marxa el carrer Comunidor en el tram que va des de l'Ajuntament fins al Passatge de la Barceloneta. D'altra banda, el carrer Martí d'Ardenya queda restringit totalment al pas de vehicles des de les 11h fins a les 23h, els caps de setmana; i cada dia, des de mitjans de juny fins a mitjans de setembre. A partir de la nit, s'obrirà al trànsit fins les 11 del matí. •

Hola! Anem a dinar!



Salsa
Restaurante

Plaça Martí Royo 2
Altafulla
Tel. 977 897 510
salsarestaurantedealtafulla

L'ERMITA
D'ALTAFULLA

Entorn i gastronomia es donen la mà

Entorno y gastronomía se dan la mano



Un paratge envoltat de natura amb els millors serveis

Un paraje rodeado de naturaleza con los mejores servicios

Gratuit Gratis Restaurant Restaurant Zona de bosc Zona de bosque TERRAZA TERRAZA

L'ERMITA
D'ALTAFULLA

RESERVES / RESERVAS
T. 977 651 429

Restaurant L'Ermita d'Altafulla
Camí de l'Ermita 35.
43893 Altafulla
www.restaurantermita.com

A.E.M. 24h 608 181 124 676 856 957

desatascos
escura-xemeneies

Carrer del Pi, 10 Altafulla 43893
aemdesatascos@gmail.com
www.aemdesatascos.com

antecSystems
serveis informàtics

Reparació d'ordinadors i portàtils
Creació de pàgines web i programes
Xarxes, telecomunicacions i veuIP
Equips i material informàtic

977 651 439 / 638 177 823
C/ Marquès de Tamarit 3A (davant la Policia Local) 43893 ALTAFULLA
contacto@antecsystems.com www.antecsystems.com

CUINES, TALLER DE MARBRES, BANYS I REFORMES INTEGRALS

grup vidal
grupvidal@hotmail.com

Exposició al Carrer Migdia, 10C
Tel 977 65 22 30 - 43893 ALTAFULLA
Tallor o la Ctra. Santos Grous, s/n N1
Tel i Fax 977 62 63 21 - 43151 ELS PALLARESOS

ALICA Venda i reparació PC i portàtils
www.alicaonline.com

Components Perifèrics TV i Audio Multimèdia Telefonia Antivirus

Xarxes Accessoris Tintes/tònors originals i compatibles Cables i més... Consulta la web!

Reparació i recanvis de mòbils i tablets

La teva botiga d'informàtica C/ Mossèn Miquel Amorós, 10 - Altafulla
977 65 18 78 alica.tecnic@gmail.com

Elaborem cada dia per tu, tot és bo i natural!

1979
VORN DE PA ARTESA NOGUÈS
LABORACIÓ PRÒPIA

VENTA
Altafulla
Tel 977 65 03 84
C/Miquel Amorós, 5

OBRADOR
Tel 977 65 03 84
C/de Dalt, 24

Torredembarra
Tel 977 64 26 14
C/Montserrat, 27

JORDI VIDAL Fuster

TREBALLS AMB FUSTA
REFORMES · PORTES · CUINES · ARMARIS
PARQUETS · MOBLES A MIDA
FUSTA PER EXTERIORS · PERSIANES

Tel. 675 866 403 Fax 977 652 267

REGAL & PAPER
PREMSA LLIBRERIA PAPERERIA REGALS

- Diaris i revistes
- Papeteria
- Regals
- Fotocòpies
- Enquadernacions
- Plastificacions
- Llibres de butxaca
- Llibres de text
- Llibres infantils
- Llibres juvenils
- Llibres Locals
- Segells de goma
- Loteria 16/49
- Caramels

www.regalpaper.com 977 652 267
C/ Mn. Miquel Amorós, 5 · 43893 · ALTAFULLA

Restaurant Faristol
El Sant Martí, 5. Altafulla
Tel. 977650077. amarti@sinet.org

Les Bruixes
al cor d'Altafulla

Petit restaurant romàntic, al casc antic, amb pati exterior

Placeta 7-9 43893 Altafulla
Reserves: 977 65 00 70 - 659 671 544
Obert a partir de les 20,00h
Dimarts tancat

Restaurant PARK
Marisc i paelles des de 1977
ALTAFULLA

C/ Pont de Mar, 16 977 650063

Restaurant-Bar

Especialitat en paelles i arrossos caldosos
Estem preparats per atendre a persones amb la malaltia de la cèl·lula (sense gluten)

C. Pons d'Icart s/n (Altafulla-Platja)
Tel. reserves 977650630

the little school
des de 1990

Cantó de la Vila I
43893 Altafulla, Tarragona

977 652 846 / 680550767
thelittleschoolaltafulla@hotmail.com
www.thelittleschool.cat

GASTROBAR 13 21

PROGRAMACIÓ MUSICAL MAIG '17
De 22:30h a 00:00h

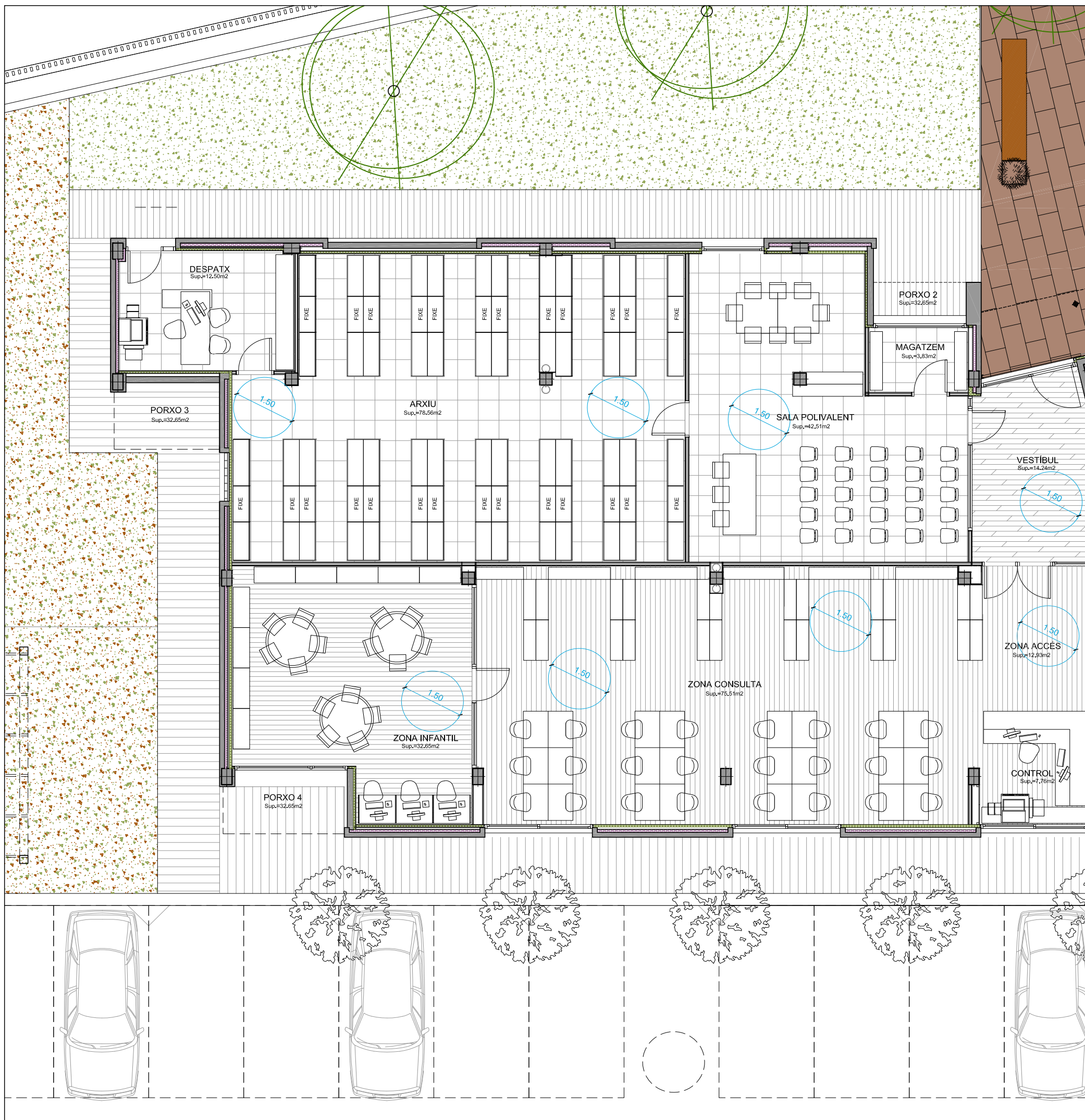
Dissabte 29/04 Maria Vidal / Trio Jazz
Diumenge 30/04 Javi Martínez & Joan Pinós / Duet Swing
Dissabte 6/5 NIT VIP Javi Martínez & Eva Fernández
Dissabte 13/5 Charlotte / Duet musical
Dissabte 20/5 Albert Burrut
Dissabte 27/5 Maria Jacobs

C/Via Augusta 13-21 Altafulla (Tarragona)
www.altafullamarhotel.com

Reserves al 977 651 155
info@altafullamarhotel.com

Itafullamar HOTEL
★★★★

Com s'ha arribat al projecte de la fut



Aquesta és la pregunta que alguns ciutadans es fan quan es qüestionen la ubicació i el projecte que centralitzarà la Biblioteca i l'Arxiu municipals al carrer de la Cabana d'Altafulla. La resposta és senzilla, i al mateix temps, complexa, però hi ha una qüestió ben definida per tothom: **la necessitat d'ampliar i millorar substancialment aquest equipament a dia d'avui.**

L'actual biblioteca de les antigues

escoles Teresa Manero té una superfície de 74 m², enlloc dels 190 declarats que consten als Serveis Territorials del Departament de Cultura de la Generalitat de Catalunya a Tarragona, cosa que fa incompatible pertànyer a la Xarxa de Biblioteques Públiques de Catalunya, segons els tècnics del mateix departament. "Tenim una biblioteca que sobreviu en un espai difícil d'arranjar, i que, si es fes allí, significaria també tirar a terra part dels

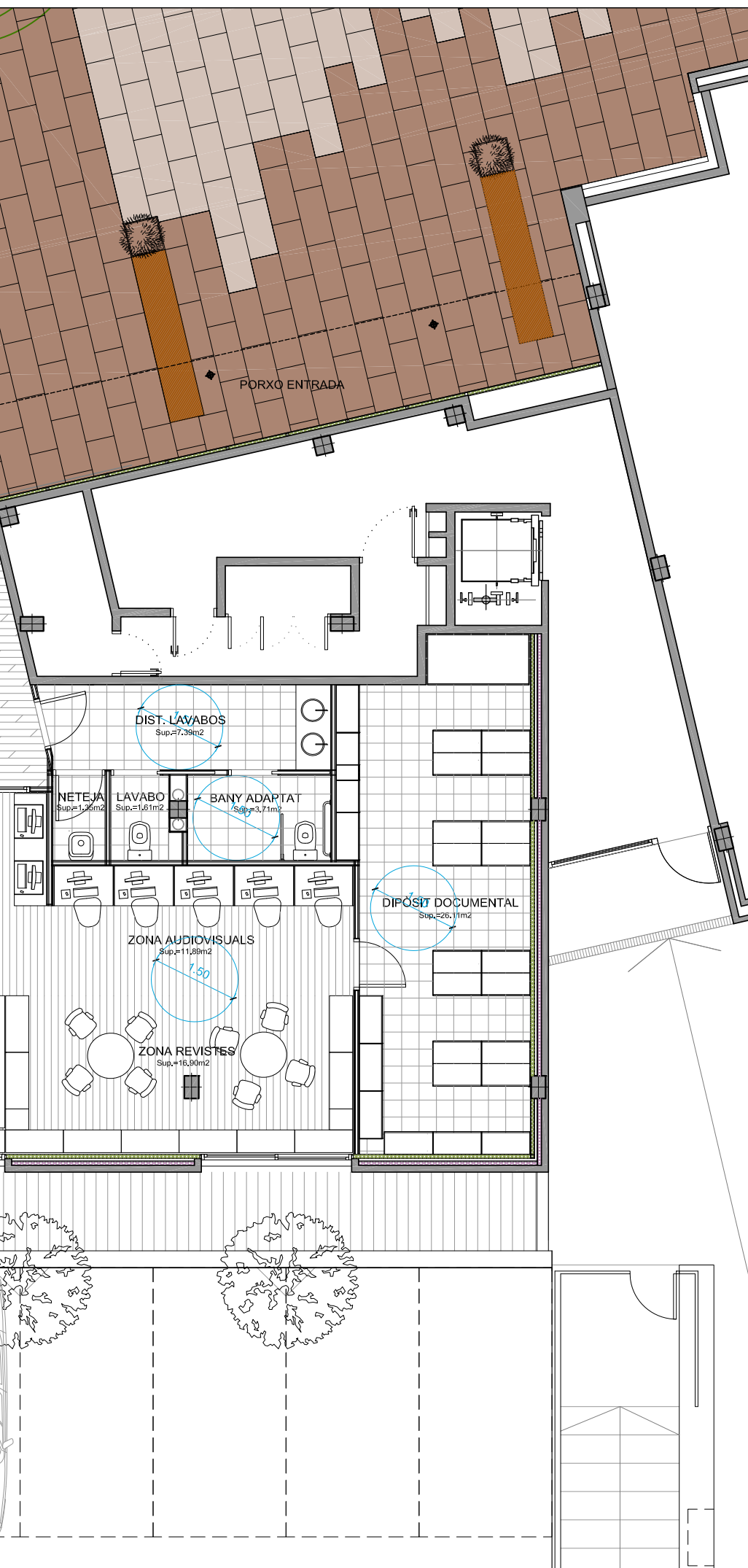
edificis actuals de les Teresa Manero i gastar-se més d'un milió d'euros en fer-ho. A banda, de la dificultat que tindriem en realitzar-ho avui", ha sentenciat l'alcalde d'Altafulla, Fèlix Alonso.

El nou projecte **contempla triplicar l'espai actual fins a arribar als 261m² útils, a més de sumar 33 m² de zona exterior, i 92 m², d'arxiu municipal. Aquesta superfície, a més, es podria ampliar en un futur fins als 750 m²,**

xifra que s'assimilaria a altres biblioteques del nostre entorn com la de Torredembarra, de 931,78 m². I, a més a més, compliria amb els requisits sobre el servei i els seus recursos com marca el Departament de Cultura.

Tal com ha explicat la regidora d'Urbanisme, Marisa Méndez-Vigo, es comptarà amb un espai totalment nou, dissenyat amb la supervisió de la Xarxa de Biblioteques de Catalunya amb els responsables

tura Biblioteca?



El perquè del no a les Teresa Manero

Amb tot això, l'equip de govern d'AA i PDEcat considera que, avalat pels tècnics del Departament de Cultura i del projecte, l'espai de les Teresa Manero "no compleix ni de bon tros la normativa que s'exigeix".

En referència al projecte de conservació de l'actual espai que data del 2008 i que contemplava també la construcció d'un pàrquing soterrat a les Teresa Manero, defensen que requereix de la implicació de molts agents com seria el trasllat del Centre d'Estudis cap a la Pallissa de l'Era de l'Esteve —actual local del Punt d'Informació Juvenil; i desplaçar aquest darrer cap a l'edifici de l'Alberg de la Casa Gran, titularitat de la Generalitat de Catalunya— fet que **significaria un retard evident de les obres abans de poder disposar d'aquest espai**.

Tampoc es podria concretar una xifra exacta del cost que tot això suposaria per les arques municipals, ni tampoc fixar una data concreta d'inici d'obres.

La regidora d'Urbanisme, Marisa Méndez-Vigo, ha recordat també que en el cas que es pogués dur a terme aquesta idea, i s'afegís a la sala actual de lectura el vestíbul, l'espai d'estudi i el magatzem, "no s'arribaria ni de lluny a la mida de la biblioteca proposada al carrer de la Cabana i, en aquest cas, no estaria garantida la pertinença a la Xarxa de Biblioteques Públiques de Catalunya". / **Plànol:** Projecte bàsic i executiu de la consultoria tècnica Xavier Mercadé Orriols. •

► Homenatge als impulsors en el 30è aniversari



La regidoria de Cultura, que encapçala l'edil Montse Castellarnau, va retre un sentit homenatge el passat 7 d'abril als impulsors, ara fa 30 anys, de la biblioteca a les Teresa Manero, que va néixer a proposta del PSC l'any 1986 durant el mandat de l'alcalde Joan Pijuan. Ells van ser l'ex-regidor Fonxo Blanch, i els mestres Maria Noguera, Àngels Ejerique i Joaquim Ferré, i la primera bibliotecària Pepita Farreras. A dia d'avui, amb Helena Cobos al capdavant, el centre disposa de 2.000 carnets i de 18.000 documents; i durant el 2016, va rebre més de 16.000 visites presencials i més de 26.000 al seu bloc, i va facilitar més de 5.000 préstecs als seus usuaris. També va oferir més de 600 activitats culturals, més de 150 contacontes, i més de 100 tallers. / **Foto:** Carla Gómez •

de la qual s'han mantingut dues reunions amb la finalitat de concretar els diferents espais idonis com les sales de consulta i préstec, lectura, activitats, entre d'altres. Amb aquesta nova distribució i ampliació notable de la superfície **s'assegura també la pertinença a la Xarxa de Biblioteques Públiques, la dinamització d'altres zones del municipi que tenen majoritàriament activitat residencial i la possibilitat de fer-la enguany ja**

que es disposa del finançament sense "molestar a ningú".

La nova ubicació permetrà al mateix temps d'un ampli aparcament per als vehicles, la proximitat d'un concorregut parc infantil i una llar d'infants i serveis de restauració pròxims, així com també una bona comunicació amb l'estació de tren. Per aquest darrer punt, i segons han informat els tècnics que han desenvolupat el projecte, s'aïllarà acústicament l'espai pel

possible soroll que es pugui derivar de la via fèrria.

D'altra banda, quant a l'Arxiu Municipal, l'alcalde d'Altafulla, Fèlix Alonso, ha matisat que "és una oportunitat que no podem deixar perdre", i ha afegit: "No pot seguir creixent de forma dispersa i amb el perill d'enfonsament del pis de dalt de l'Ajuntament. Hem de fer l'arxiu i podem aprofitar això per fer una biblioteca nova, amb tot el que avui ens demanen els ex-

perts: polivalent, amb audiovisuals, punt de lectura, sala de conferències, consulta i préstec...". I conclou: **"O esperem a negociar amb el Centre d'Estudis, el Punt d'Informació Juvenil i, que la Generalitat ens "regali" l'alberg per acabar fent aquesta carambola i deixar la Biblioteca on està incomplint els requisits, o agafem el tren de l'oportunitat"**. •

Crònica des del Congrés pensant amb Altafulla

Fèlix Alonso Cantorné # Alternativa Altafulla - Entesa - AA-E



La política espanyola està vivint un continu terratrèmol amb els casos de corrupció que situen al Partit Popular a l'epicentre d'una trama que s'estén més enllà del imaginable. La política catalana tampoc viu un bon moment, amb les noves informacions sobre el clan Pujol i la dificultat de poder fer un referèndum útil i que apel·li a tota la ciutadania de forma democràtica. Els salaris han disminuït i les condicions laborals empitjoren. El 70% dels espanyols entre els 18 i els 35 anys es troben en situació precària, o estan a l'atur o treballen amb contractes temporals amb salaris inferiors als de les generacions precedents,

El 54% dels joves comencen a considerar-se ciutadans de segona. Davant d'aquesta situació, el grup confederal ha presentat una moció de censura que sortirà derrotada, per falta de suport parlamentari, però amb el calorós suport d'aquelles persones que consideren que no podem restar callats i que ens hem de mobilitzar. Paral·lelament els pressupostos del 2017, molt probablement, s'aprovaran amb el suport de C's, el PNV i del diputat de Nova Canàries, prestat pel PSOE.

Des d'Altafulla, com a diputat, he presentat una bateria d'esmenes que fan referència a les necessitats de la nostra població. Les esmenes recullen la possibilitat de posada en valor de les termes romanes dels

Munts, un pas soterrani paral·lel a l'actual dels càmpings, l'obertura de la línia ferroviària Reus-Roda, un projecte by-pass entre la línia de la costa amb l'AVE (com reclamen les plataformes) i pantalles acústiques per reduir l'impacte de soroll a la via del tren. Difícilment aquestes i d'altres esmenes s'aprovaran. El que sí recullen aquests pressupostos del 2017 és la conversió de la variant en A-7 i el nou enllaç per acabar amb el coll d'ampolla de l'entrada de l'AP7 a Torredembarra, acompanyat de l'obligació dels camions a abandonar la N340. Dins d'aquesta obra, he sol·licitat la connexió a la variant pel cementiri. Feina aquí i a Madrid sempre pensant amb Altafulla. •

Biblioteca - Inversions: Sí! Canvi d'espai: No!

Daniel Franquès Marsal # Esquerra Independentista d'Altafulla - EINA



De tots és conegut que la nostra biblioteca té limitacions d'espai, i que necessita d'inversions per fer que aquest espai de trobada, de coneixement i aprenentatge pugui seguir fent el seu paper incrementant el seu espai i el seu horari. Per això ja fa més d'un any des de L'EINA quan encara érem al govern estàvem d'acord en endeutar-nos per realitzar unes inversions, i el que proposàvem era que es preguntés a la ciutadania sobre quines inversions realitzar, això va provocar que Alternativa ens fes fora del govern i 'comprés' el suport sense condicions dels actuals socis del PDECAT i poder fer el seu projecte de la Via

Augusta, negant una consulta popular tal com reclamava Altafulla Decideix.

Ara ens trobem en una situació similar, a finals de l'any passat des de L'EINA proposem una solució per tal d'ampliar la biblioteca en l'actual ubicació, redistribuint els espais municipals que ocupen el Centre d'Estudis i el PIJ i el govern rebutja sense cap tipus de debat i a principis d'aquest any presenta a la premsa la intenció de canviar la ubicació de la biblioteca i situar-la en uns locals municipals al costat de les vies del tren amb una inversió mínima, sense tan sols comentar-ho a la resta de regidors. Pensem que la biblioteca necessita una inversió molt més gran i no de pedaços, ni solucions temporals

i en el darrer Ple Municipal, així ho vam manifestar proposant al govern realitzar una inversió tal com es mereix i deixar que sigui la ciutadania la que decidís on fer-la, sí en l'actual ubicació de les Escoles "Teresa Manero", lloc cèntric i a prop dels centres educatius o bé a tocar de l'estació de tren.

Des de L'EINA, lamentem la manca de diàleg de l'actual govern en temes que afecten a tota la població i que prenen decisions sense buscar el consens entre tots els grups municipals, i es limita a rebutjar qualsevol proposta que se li faci des de la nostra formació, encara que aquestes siguin beneficioses pels ciutadans d'Altafulla. •

FORUM

Consulta ciutadana per a la Biblioteca: Altafulla Decideix

Altafulla Decideix va sol·licitar el passat 12 d'abril a l'ajuntament la celebració d'una consulta popular no referendària sobre quina és la millor ubicació per la biblioteca municipal. Ara, en un termini màxim de tres mesos, l'ajuntament ha d'acceptar o rebutjar la realització de la consulta. Per donar suport a la nostra petició durant la fira de Sant Jordi hem recollit 160 paperetes, amb un 100% favorables a que es convoquin consultes populars.

Altafulla Decideix s'ha reunit amb les parts que tenen diferents posicions tant govern de l'ajuntament (regidoria de participació) i oposició: ens hem ofert per

organitzar debats públics per exposar els detalls de les dues propostes que hi ha sobre la taula, amb la finalitat que la població tingui tota la informació per poder fer una consulta popular amb fonaments, en aquest tema que està creant tanta polèmica i creiem important pel poble. Esperem que aquesta vegada l'Ajuntament aprovi fer la consulta sobre la biblioteca tal i com ha demanat la nostra entitat.

JAUME PÀMIAS

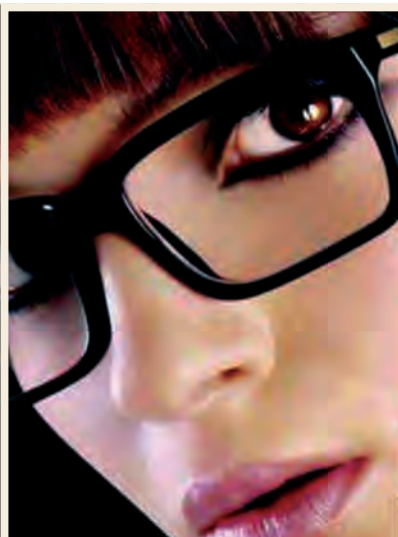
President d'Altafulla Decideix

A la Brigada Municipal de l'Ajuntament d'Altafulla

El passat dimecres 5 d'abril 2017 vaig presentar el meu llibre "Levanta y anda en la India rural" a la Pallissa de l'Era del Senyor d'Altafulla. Vull expressar el meu agraïment als treballadors de la Brigada Municipal d'Altafulla per la seva gran pro-

fessionalitat i creativitat en el muntatge del material que m'havia cedit l'Ajuntament per aquest acte.

LLUÍS LORENZO ROLDÁN



ÒPTICA ALTAFULLA

LENTS DE CONTACTE
ULLERES GRADUADES
ULLERES DE SOL

AUDIÒFONS
PRISMÀTICS
TERMÒMETRES

PAGA EN 12 MESOS
SENSE INTERESSOS



Odontopediatria – Ortodòncia

NOVA INCORPORACIÓ ! Dra. G. Torres Lara
Màster en Odontopediatria Universitat de Barcelona
Postgrau en Ortodòncia

Fluortopicació GRATUÏTA!

Finançaments sense entrada

Mainada 3B- Altafulla

www.castellaniclinic.es

Tel. 977651433

F Dra Marta Castellani



ASSESSORIA

COMPTABLE

FISCAL

LABORAL

GABINET J. CORTÉS ASSOCIATS

Ronda d'Altafulla, 53-55 / 43893 Altafulla / 677 52 36 68 - 627 40 10 09 / Tel 977 65 18 31 Fax 977 65 04 69 / gabinetjortes@telefonica.net

La Perruqueria Àngels és un centre on trobaràs el millor Assessorament d'Imatge, segons les Noves Tendències de cada temporada. També hi trobaràs productes adequats pel manteniment del teu cabell i un gran assortit d'aparells professionals de la marca GHD (assecadors, planxes, etc). Us esperem.



C/ De Dalt, 15. 43893 ALTAFULLA. Tel. 977651999. Obert de 9 a 13h, i de 15:30 a 19:30h. Dissabtes de 9 a 15h. Dilluns tancat



REGALS QUE ES MENGEN

Horari de Primavera:
Dilluns: 11:30-13:30
Dimarts: 9:00-11:30
Dimecres, Dijous i Divendres:
9:00-11:30 i 18:00-20:00
Dissabte: 10:00-13:30
Diumenge: 10:30-13:30
Obert tota la Setmana Santa

www.mariscalsarroca.com
Marques de Tamarit 3C, ALTAFULLA.
T 877050863

LA TEVA TENDA GOURMET

DE TAPES AMB ELS NOSTRES PRODUCTES GOURMET
TAPEA CON NUESTROS PRODUCTOS GOURMET



PLATETS & VINS LOLA BISTRO

Ens trobareu a
C. Martí d'Ardenya, 25
Altafulla

977 650 804



Chill-out nuevo

A. CARAVELA
RESTAURANTE-BAR

HORARIO
11h00 a 16 h 00
18 h a 23 h 30

tel : 877 071 484

acaravelaaltafulla@gmail.com



Josep Suñé va reencarnar enguany el XVIIè Camí de la Creu, seguit per centenars d'espectadors. / Foto: Albert Jansà



Per Setmana Santa, no va faltar el tradicional partit entre Altafulla i Alemanya amb victòria local. / Foto: Josep Maria Vidal



Processó del Sant Enterrament per la Vila Closa d'Altafulla sortint de l'església. / Foto: Gemma Soldevila



Les farmacèutiques Susana Domingo, d'Altafulla, i Inmaculada Felipe, de la Móra, van finalitzar els tallers de nutrició a l'Escola La Portalada. / Foto: Susana Domingo



La Fira de Sant Jordi a l'espai firal de Marquès de Tamarit va atraure centenars de curiosos durant tot el dia. / Foto: Eduard Virgili



Amb motiu del Dia Mundial de la Poesia i el Racisme, el grup de teatre social + Aprop va representar per la Vila Closa i Baix a Mar una manifestació poètica. / Foto: Lluís Lorenzo



Unes 12.000 persones van gaudir del Pleamar Vintage Market que enguany s'ampliava a dues jornades. / Foto: Carla Gómez



La plaça del Pou va registrar la millor Diada d'Inici de Temporada dels Castellers d'Altafulla. / Foto: Robert Vera



El concurs literari de Sant Jordi va tornar a omplir de gent el pati de les Teresa Manero. / Foto: Ruben Domínguez



La coral Nous Rebrots va tornar a omplir de Caramelles els carrers i les places d'Altafulla. / Foto: Lluís Molinas

MENÚ PIZZERIA 9,5€

De dimarts a divendres al migdia

AMANIDA O SUC

PASTA O PIZZA (4 formatges, pernil, ideal o tonyina)

BEGUDA

POSTRES O CAFÈ

PIZZERIA SOLO COMO



977 65 00 09 PLÇ MARTÍ ROYO 3, L1 ALTAFULLA, 43893

calvet



ALUMINI · FERRO · INOX · VIDRE

Ronda d'Altafulla, 66
43893 Altafulla (Tarragona)
977 65 09 02
info@serralleriacalvet.com
www.serralleriacalvet.com



CREIXEM

CENTRE PSICOPEDAGÒGIC

OBJECTIU APROVAR!!

- SI ET COSTA PLANIFICAR I ORGANITZAR ELS TEUS ESTUDIS.
- SI T'ESFORCES PERÒ SUSPENS O LES NOTES NO SÓN LES ESPERADES.
- SI NECESSITES TÈCNiques D'ESTUDI PER A OPTIMITZAR ELS TEUS RESULTATS
- SI NO ACABES DE SABER COM TREURE MÉS RENDIMENT A LA TEVA MEMÒRIA.

SI VOLS PASSAR UN ESTIU TRANQUIL ...

ENCARA ETS A TEMPS!!

Vine a Creixem i t'informarem sense compromís!

646 945 359 977 650 857

Passatge de la Mainada 2, local 6B (Altafulla)

BODY CENTER



Estètica
Perruqueria
Gimnàs
Tractaments Spa



www.thebodycenter.es

Tel.: 977 650 823 Fax: 977 656 028
Plaça dels Ocells, 2 - 43893 - Altafulla

10 anys d'una festa per a l'esport i les famílies

Un miler de corredors, entre grans i petits, van viure en primera persona una de les curses més consolidades del territori, la Cursa 1 de Maig. Així ho demostren, de fet, els deu anys de trajectòria que acumula i que l'han convertit en una de les cites ineludibles cada primer de maig. El que va començar ara fa deu anys a la plaça del Pou amb un format molt reduït pel centre de la Vila Closa, es va haver de traslladar el 2009 a l'entorn del Castell, donat el gran volum de participants. Una ubicació que encara es manté a dia d'avui, ara amb una limitació de 400 participants en categoria Open.

Un dels organitzadors dels Atletes d'Altafulla, Guillermo Alonso, va valorar "molt positivament" aquesta desena edició on va destacar "l'elevada participació, així com el gran nivell dels

participants". Satisfacció compartida pel regidor d'Activitat Física i Esport, Jaume Sànchez, qui també en va remarcar la participació, i el fet que hagi esdevingut amb el temps "una festa esportiva, lúdica i familiar per a tot el territori". Com a curiositat, no hi va faltar en aquesta desena edició Tarracus, la figura insígnia dels Jocs Mediterranis Tarragona 2018.

A més, per celebrar l'efemèride, hi va una exposició fotogràfica dels deu anys, inflables per a la canalla, batucada, i una pernilada per recuperar forces.

Dani Alonso i Marta Camps van tornar a ser els guanyadors de la Cursa 1 de Maig d'Altafulla en la categoria Open. Alonso acumula quatre ors i vuit podis en aquesta prova, mentre que l'altafullenca suma quatre primeres places, i en aquesta última, va que-



dar-se només a dos segons de batre el rècord amb un temps de 18 minuts



i 40 segons. / **Fotos:** Altafulla Bloc / Toni Cabanillas. •

► L'Ajuntament d'Altafulla es constitueix com a Comitè Organitzador de la Copa del Món de Paratriatló i la Copa d'Europa en elit

L'Ajuntament d'Altafulla s'ha constituït oficialment com a Comitè Organitzador de la Copa del Món de Paratriatló i la Copa d'Europa en elit que es disputarà el proper 2 de juliol al municipi. La trobada va comptar amb l'alcalde d'Altafulla, Fèlix Alonso; el director de competicions de la Federació Espanyola de Triatló (FETRI), Jorge García; el conseller delegat de Tarragona 2018, Javier Villamayor; el vicepresident de la FETRI, Jesús Andreu; el vicepresident de la Federació Catalana de Triatló, Àngel Viñeta; el regidor d'Esports de l'Ajuntament d'Altafulla, Jaume Sànchez, i el director de la prova de triatló a Altafulla, Guillermo Alonso. Van excusar la seva representació la Diputació de Tarragona i el Consell Català de l'Esport de la Ge-

neralitat de Catalunya, que també formen part de l'organització.

La trobada amb les federacions catalana i espanyola i Tarragona 2018 va servir també per tractar aspectes operatius de la prova que es disputarà el 2 de juliol a la seu d'Altafulla, i que servirà com a prova test per a la fita del 2018. Fèlix Alonso va destacar la rellevància de l'organització de la Copa del Món de Paratriatló per una "qüestió tècnica",



emulant les dificultats que pot tenir i traslladant-les a la fita dels Jocs Mediterranis de l'any vinent "per tal de millorar-les i celebrar els millors jocs que podem tenir". •

► Breu

ORGANITZEN EL PRIMER CIRCUÏT ESCOLAR DE MINI TRIATLÓ DEL TARRAGONÈS

L'Ajuntament d'Altafulla i el Consell Esportiu del Tarragonès organitzaran al llarg dels mesos de maig i juny el primer Circuit Escolar de Mini-Triatló de la comarca. Es tracta d'un conjunt de proves d'iniciació, no competitives, amb l'objectiu de familiaritzar els nens i les nenes del territori en l'esport del triatló. Per fer-ho, el circuit constarà de tres proves: El **duatló**, on es combina la cursa a peu i en bicicleta, que es disputarà el **21 de maig a la Torre d'en Dolça de Vila-seca** (organitzat pel Club d'Atletisme Vila-seca i l'Ajuntament de Vila-seca). L'**aquatló**, on es combina la natació i la cursa a peu, que se celebrarà el **28 de maig al Col·legi Sant Pau Apòstol de Tarragona** (organitzat pel Col·legi Sant Pau Apòstol, i la direcció tècnica del Club Natació Tarraco). I el **triatló**, que serà la darrera prova i on es combinen els tres esports (natació, cursa a peu i en bicicleta), que se celebrarà el **11 de juny a la Piscina Municipal d'Altafulla** (organitzat per l'Ajuntament d'Altafulla i els Atletes d'Altafulla). Hi poden participar tots els nens i les nenes nascuts entre els anys 2003 i 2008 i que estiguin donats d'alta en els Jocs Esportius Escolars de Catalunya (JEEC). Per a més informació i inscripcions s'han d'adreçar a www.cetarragones.cat. D'altra banda, els Atletes d'Altafulla duen a terme un conjunt de jornades de preparació per a aquestes proves tots els dimarts i dijous, fins a l'11 de juny, de 16.30h a 17.45h, pels alumnes dels centres La Portalada i el Roquissar. •

Tanit López i Marina Rodríguez, del CE Altafulla, a la Selecció Sub10 del Tarragonès

Tanit López i Marina Rodríguez, jugadores de l'equip Benjamí del CE Altafulla, van prendre part de la 5a Jornada de Futbol Femení que es va desenvolupar el passat 1 de maig al Complex Esportiu de Riudoms.

És la sisena vegada que ambdues han estat convocades per la Selecció Sub10 del Tarragonès. La jornada es va celebrar de forma simultània a catorze delegacions amb l'objectiu de promoure el futbol femení arreu del territori. Hi van participar prop de 1.500 noies, més d'un centenar de les quals eren de Tarragona. / **Foto:** CE Altafulla. •



26 Maig

FESTA

25 ANYS

escola

LA PORTALADA

18:00 H

★

FESTIVAL ALUMNES

🍴

SOPAR + SORTEIG

VENDA DE TIQUETS DEL SOPAR A L'ESCOLA

🛸

US HI ESPEREM!

ORGANITZA: ESCOLA LA PORTALADA

TELÈFONS I ADREÇES



AJUNTAMENT (Plaça del Pou, 1)	977 65 00 08
RECAPTACIÓ MUNICIPAL (Ajunt.)	977 65 61 09
CORREUS	977 65 18 16
OFICINA D'OCUPACIÓ	977 65 14 26
POLICIA LOCAL Marquès de Tamarit, 16	609 32 96 51 977 65 02 80
GUÀRDIA CIVIL	062
	977 63 53 00 088
BOMBERS (Tarragona)	085 977 22 00 80 977 54 70 80
AMBULÀNCIES (centraleta)	977 25 25 25
CONSULTORI DE SALUT Mainada, 2A	977 65 60 07
URGÈNCIES CAP Torredembarra	977 64 38 01
AIGÜES D'ALTAFULLA (servei 24 hores)	977 65 16 76 900 194 998
EMERGÈNCIES	112
FARMÀCIA SUSANA DOMINGO Les Escoles, 3 (poble)	977 65 04 97
FARMÀCIA ALTAFULLA MAR Plaça dels Vents, 5	977 65 24 20
URGÈNCIES DENTALS CASTELLANI	977 65 14 33
OFICINES DE TURISME Plaça del Pou, 1 Plaça dels Vents, s/n	977 65 14 26 977 65 07 52
AULA DE FORMACIÓ ALDARA ESCOLA D'ADULTS	977 65 10 85
ESCOLA LA PORTALADA Plaça la Portalada s/n	977 65 03 23
CEIP ROQUISSAR	977 65 19 69
IES ALTAFULLA	977 65 16 62
LLAR D'INFANTS F. BLANCH Mainada, 2B	977 65 60 31
LLAR D'INFANTS HORT DE PAU Cabana, 2	977 65 21 20
ESPLAI DE LA GENT GRAN C. de Les Bruixes s/n	977 65 21 32
BIBLIOTECA MUNICIPAL Les Escoles s/n	977 65 11 76
CENTRE D'ESTUDIS D'ALTAFULLA Escoles, 10	977 65 09 12
CENTRE OBERT	977 65 06 90 648 54 62 72
PAVELLÓ POLIESPORTIU	977 65 15 71
ESCOLA DE MÚSICA (migdies) S. Antoni Abat, a la Violeta	977 65 20 60
CASAL LA VIOLETA S. Antoni Abat, 11	977 65 00 83
PUNT D'INFORMACIÓ JUVENIL Era de l'Esteve	977 65 24 68
ALBERG JUVENIL 'CASA GRAN' Placeta, 12	977 65 07 79
PISCINA MUNICIPAL Alcalde Pijuan, 4	977 65 21 10
CLUB MARÍTIM	977 65 02 63
PARRÒQUIA S. MARTÍ	977 65 01 58
ESTACIÓ DE SERVEI	977 65 22 54
TAXIS (J. GABARRÓ)	607 86 46 44 607 15 38 18 977 65 29 90
DEIXALLERIA (Torredembarra)	977 64 58 19
AUTOCARS PENEDÈS	977 66 08 21
INFORMACIÓ RENFE	902 24 02 02
PROTECCIÓ CIVIL	977 65 14 89
TANATORI DE TORREDEMBARRA	900 50 67 12
L'HORT DE LA SÍNIA, PUNT D'INFORMACIÓ DEL GAIÀ	655 48 61 15
JUTGE DE PAU	977 65 20 17
VETERINARIS (d'urgències)	977 65 29 08 627 56 39 39 629 71 15 90
PROTECCIÓ CIVIL	648 14 57 56
CÀRITAS PARROQUIAL	629 55 79 45

Serveis Municipals

- **SERVEIS SOCIALS - Atenció al públic**
Assistent Social: Dilluns, de 8 a 15 h.
Educador Social: Dilluns, de 8 a 15 h.
- **BIBLIOTECA MUNICIPAL 'MARTÍ MAGRIÑÀ'**
De dilluns a divendres, de 16 a 20 h
- **OFICINA DE CORREUS (C. Marquès de Tamarit, 16)**
De dilluns a divendres, de 8:30 a 14:30 h
Dissabtes, de 9:30 a 11:00 h
- **AIGÜES D'ALTAFULLA (C. Vinyet, 1 - Local 1)**
De dilluns a divendres, de 9 a 13 h
- **RECOLLIDA DE MOBLES I ANDRÒMINES**
Comunicació prèvia a l'Ajuntament d'Altafulla 977 65 00 08

Centre de Salut

ATENCIÓ AL PÚBLIC (977 65 60 07):
De dilluns a divendres (matí): de 8 a 13 h
Dilluns i dimecres (tarda): de 15:30 a 19:30 h
PEDIATRIA I INFERMERIA PEDIÀTRICA:
Dilluns/tarda i dimecres/matí
Dra. RIQUELME / INF. MÍRIAM VADILLO
INFERMERIA TARDA: Dilluns tarda i dimecres tarda
HORARIS DE CONSULTES
INF. ROSER FLEIX: De DL a DV (matins)
Dra. ESTHER MUR: DL, DM, DJ i DV (matins)
Dimecres a les tardes
Dra. CAROLINA ROBADO: Dilluns a les tardes
DM, DX, DJ i DV (matins)
URGÈNCIES: CAP DE TORREDEMBARRA 977 64 38 01

Servei de transport per a la gent gran

ANADA	
10,25	Carrer dels Munts
10,35	Mirador dels Munts
10,45	Carrer de Santa Marta
10,55	Via Augusta/Plaça dels Vents
11,00	Carrer de les Esplanes
11,10	Carrer de la Bassa
11,20	Ronda d'Altafulla/Carrer de la Cadenera
11,25	Eroski
TORNADA	
12,25	Eroski
12,30	Ronda d'Altafulla/Carrer de la Cadenera
12,40	Carrer de la Bassa
12,50	Carrer de les Esplanes
12,55	Via Augusta/Plaça dels Vents
13,05	Carrer de Santa Marta
13,15	Mirador dels Munts
13,25	Carrer dels Munts

Per a qualsevol emergència podeu trucar a l'Ajuntament al
Tel. 977 65 00 08 (REGIDORIA D'ACCIÓ SOCIAL I CIUTADANIA)

Deixalleria de Torredembarra

De dimarts a dijous: De 09 a 13 h i de 15 a 18 h
Dissabte: De 10 a 13 h i de 15 a 18 h
Diumenge: De 10 a 13 h
(Hi ha una limitació de 200 kg. com a màxim per persona.
Cal acreditar la residència a Altafulla)
Pol. Ind. 'Roques Planes' - Tel: 977 64 58 19

FARMÀCIES DE GUÀRDIA



HORARIS:
Farmàcia Susana Domingo
De dilluns a dissabte: De 9 a 13.30h, i de 16.30 a 20.30h
Diumenges: De 9 a 13.30h
Farmàcia Altafulla Mar
De dilluns a divendres: De 9 a 14h, i de 17 a 20.30h
De dissabte a diumenge: De 9 a 14h
A partir de les 22 h, consulteu les farmàcies de guàrdia de Torredembarra
A més: www.coft.org/guardies/ext/
Cogul: 977640003 - C/ Antonio Roig, 14
Arasa: 977642704 - C/ Verge Montserrat, 4
Miró: 977640735 - C/ Pere Badia, 55
Escudé: 977130735 - C/ Filadors, 6-8
Sant Jordi: 977642750 - Av. Sant Jordi, 19-21
Miramar: 977642022 - C/ Oreneta, 2



Transports

L2

Parades a Pau Casals, St. Francesc, Rambla Vella, Balco, Miracle, Beneficència, Fortí, Casanovas, Marenostrum, La Platja, Arrabassada, Savinosa, Cala Romana, Tennis, Mediterrani, Platja Llarga, Solimar, Mas Rabassa, El Pont, Montsià, Osona, La Mora, Conca de Barberà, Blauet, Esquirol, Guineu, Castell de Tamarit, Tamarit i Ferran

	Pere Martell	Aiguamolls del Gaià	Aiguamolls del Gaià	Pere Martell	
Feiners	6:20	6:49	7:03	7:37	
	7:23	7:55	7:44	8:21	
	8:07	8:43	8:11	8:50	
	9:01	9:35	8:53	9:28	
	10:29	11:04	9:50		
	11:13	11:48	11:19	11:54	
	12:04	12:40	12:14	12:49	
	12:57	13:33	12:56	13:37	
	13:30	14:04	13:48	14:27	
	14:35	15:08	14:24	15:03	
	15:11	15:44	15:23	15:59	
	16:06	16:38	16:00	16:38	
	16:46	17:19	16:53		
	17:55	18:30	17:34		
18:36	19:12	18:45	19:20		
19:28	20:05	19:27	20:02		
20:10	20:44	20:20	20:54		
21:02	21:34	20:59	21:28		
21:35	22:04	21:49			
Dissabtes	7:30	8:05	8:20	8:57	
	9:25	10:03	10:18	10:53	
	11:02	11:37	11:52	12:27	
	12:35	13:13	13:28	14:03	
	14:11	14:47	15:00	15:35	
	15:43	16:19	16:32	17:07	
	17:35	18:11	18:26	18:58	
	19:06	19:43	20:01	20:32	
	20:40	21:10	21:25	21:53	
	22:07	22:33			
	Diumenges i festius	7:30	8:00	8:20	8:56
		9:25	9:59	10:17	10:53
		11:01	11:33	11:50	12:25
		12:34	13:09	13:27	14:06
14:11		14:44	14:59	15:30	
15:43		16:16	16:32	17:08	
17:36		18:08	18:25	18:58	
19:06		19:41	20:01	20:32	
20:40		21:09	21:25	21:53	
22:00		22:30			

RENFE	
Alt/Tgn	Alt/Bcn
6:58	6:01
7:23	7:07
7:30	7:29
8:29	7:56
8:59	8:08
10:00	9:04
10:30	9:42
10:38	10:35
10:58	11:33
11:58	12:02
12:58	12:33
13:56	13:32
14:27	14:35
14:59	15:03
15:31	15:55
15:58	16:36
16:27	17:06
17:00	17:36
18:00	18:39
18:30	19:11
19:00	20:05
19:29	20:36
20:26	21:08
20:29	21:49
20:59	
21:29	
21:59	
22:33	

AUTOCARS

Període temporada alta
(de l'1 de maig a l'1 de novembre)
ALTAFULLA / BCN
Sortida Altafulla:
De DL a DV: 9.05h
Dissabtes feiners: 07.15h
Diumenges i festius: 17.40h
BCN / ALTAFULLA
Sortida Barcelona:
De DL a DV: 15.45 h
Dissabtes feiners: 19.15h
Diumenges i festius:
No hi ha servei
Informació 977 21 44 75 o
informacio@autocarsplana.com

Contenidors de piles

Podeu dipositar les piles als contenidors situats a l'Ajuntament, Llibreria Regal i Paper, Estanc Pijuan, Forn Martí Ronda, Forn Martí Llevant, Electrodomèstics Quixalos i Quisoc Lluís.

AUTOBUSOS NOCTURNS

Altafulla
/ Tarragona
Divendres, dissabtes
i vigílies de festius

Altafulla	
Parada Centre	Centre Comercial
23:29	23:30
01:04	01:05
02:34	02:35
04:34	04:35
Tarragona	
Rambla Vella	Imperial Tarraco
23:53	23:55
01:28	01:30
02:58	03:00
04:56	05:00
Tarragona	
Imperial Tarraco	Rambla Vella
00:15	00:17
01:45	01:47
03:45	03:47
05:05	05:07
Altafulla	
Centre Comercial	Parada Centre
00:39	00:40
02:09	02:10
04:09	04:10
05:29	05:30

AUTOBUSOS

De dilluns a divendres feiners

Trdb	Alt	Tgn	Tgn	Alt	Trdb
6.25	6.29	6.45	6.50	7.10	7.15
7.10	7.16	7.35	7.40	8.00	8.05
7.25	7.31	7.55	8.30	8.50	8.55
7.40	7.45	8.05	9.15	9.35	9.40
7.55	8.01	8.20	10.15	10.35	10.40
8.20	8.26	8.45	11.15	11.35	11.40
8.40	8.46	9.05	11.45	12.05	12.10
9.00	9.06	9.25	12.15	12.35	12.40
9.15	9.21	9.40	12.45	13.05	13.10
9.45	9.51	10.10	13.15	13.35	13.40
10.15	10.21	10.40	13.45	14.05	14.10
10.45	10.51	11.10	14.00	14.20	142
11.15	11.21	11.40	14.15	14.35	14.40
12.15	12.21	12.40	14.45	15.06	15.10
13.15	13.21	13.40	15.10	15.30	15.35
14.15	14.21	14.40	15.20	15.40	15.45
15.15	15.21	15.40	16.15	16.35	16.40
16.15	16.21	16.40	17.15	17.35	17.40
16.45	16.51	17.10	17.45	18.05	18.10
17.15	17.21	17.40	18.15	18.35	18.40
18.15	18.21	18.40	18.45	19.05	19.10
19.15	19.21	19.40	19.15	19.35	19.40
20.15	20.21	20.40	19.45	20.05	20.10
20.26	21:08		20.15	20.35	20.40
20:29	21:49		21.15	21.35	21.40
20:59			22.25	22.45	22.50

Dissabtes feiners

Trdb	Alt	Tgn	Tgn	Alt	Trdb
8.20	8.26	8.47	9.00	9.24	9.30
9.30	9.36	9.57	10.30	10.54	11.00
11.40	11.46	12.07	12.40	13.04	13.10
13.45	13.51	14.12	14.30	14.54	15.00
16.10	16.16	16.37	17.00	17.24	17.30
17.10	17.16	17.37	18.00	18.24	18.30
17.55	18.01	18.22	18.45	19.09	19.15
18.55	19.01	19.22	19.45	20.09	20.15
19.55	20.01	20.22	21.00	21.24	21.30
20.55	21.01	21.22	21.35	21.59	22.05

Diumenges i festius

Trdb	Alt	Tgn	Tgn	Alt	Trdb
8.55	9.01	9.22	10.00	10.24	10.30
10.30	10.36	10.57	11.30	11.54	12.00
12.00	12.06	12.27	13.00	13.24	13.30
16.10	16.16	16.37	16.50	17.14	17.20
17.20	17.26	17.47	18.00	18.24	18.30
18.45	18.51	19.12	19.30	19.54	20.00
20.15	20.21	20.42	21.00	21.24	21.30

BASE. Horaris d'atenció de 9 h a 14 h

Dilluns i dijous	De dilluns a divendres
Altafulla	Torredembarra
Oficina Plaça Martí Royo	Oficina Carrer Muralla

Xarxa d'Observadors Meteorològics (XOM) ESTACIÓ D'ALTAFULLA / SERVEI METEREOLÒGIC DE CATALUNYA / HORT DE LA SÍNIA (Tamarit) Dades del mes de ABRIL

Temperatura màxima	25 °C	dia 6	Mitjana mensual temp. màx.	19,5 °C
--------------------	-------	-------	----------------------------	---------

XIX
EDICIÓ

TARRACOVIVA®

EL FESTIVAL ROMÀ DE TARRAGONA

ROMA I GRÈCIA

ADRIÀ, UN EMPERADOR
PER A DUES CULTURES

DEL 15 AL 28 DE MAIG DE 2017

Foto: Rafael López-Monné / Disseny: Simbolic.cat

A ALTAFULLA

Platja d'altafulla - Parc de Voramar

Diumenge 21 de Maig

17.00h

"EL MON DELS GLADIADORS A L'ANTIGA ROMA".

18.00h

TITELLES ROMANS. Marco Antoni i Cleòpatra.

Ajuntament d'Altafulla
Turisme

Tarragona turisme

MHIT
MUSEU
D'HISTÒRIA
DE TARRAGONA

Generalitat
de Catalunya

Diputació Tarragona

EL PALAU

Ematsa

REPSOL

Obra Social
Fundació 'la Caixa'

FONDS FEDERALS
REGIÓ DE CATALUNYA

CAMPINGS
TARRAGONA
CIUTAT

El Campeny

IRADAR
RADIO
96.7

tac

TARRAGONA
2018

AJUNTAMENT DE
TARRAGONA



www.tarracoviva.com