

Plaça del Pòu

NÚM 179 / novembre 2017 / www.altafulla.cat



3 L'AJUNTAMENT

Canvis en el cartipàs municipal per la sortida del PDeCAT del govern

6 EL PLE

La renda mitjana per càpita bruta a Altafulla se situa en els 32.686 euros

9 VIA PÚBLICA

Embelleixen el triangle del Puntet i segueixen el camí de Viles Florides

14 SOCIETAT

El millor arròs d'Espanya és de l'altafullenca Sara Nicolàs Vitali

S'APROVA UNA BASSA DE LAMINACIÓ PER EVITAR LES INUNDACIONS AL BARRI MARÍTIM

Plaça del Pou

www.altafulla.cat

Butlletí d'Informació Municipal de l'Ajuntament d'Altafulla

• **Edita** / Àrea Municipal de Mitjans de Comunicació d'Altafulla Plaça del Pou, 1. 43893 ALTAFULLA
www.altafulla.cat

• **Direcció** / Àrea Municipal de Mitjans de Comunicació.

• **Redacció** / Eduard Virgili, Carla Gómez i Albert Jansà.

• **Col·laboradors** / Marc Pérez, Ildefonso Cuesta, Robert Vera, Gemma Soldevila, Ruben Domínguez, Esplai de la Gent Gran, Policia Local d'Altafulla, Endesa, Antoni Horta, Atletes d'Altafulla, Voramar Vitali i Maria Porter.

• **Fotografia** / Altafulla Bloc i Ajuntament d'Altafulla.

• **Portada** / Superfície on s'ha de construir la bassa de laminació. / Foto: Albert Jansà

• **Coordinació** / Albert Jansà 639 775 436
Nou Silva Equips SL 977 248 883
nousilva@telefonica.net

• **Disseny** / Croma Produccions Multimèdia

• **Producció** / Nou Silva Equips SL

• **Dipòsit Legal** / T-1721-1999

• **Tirada** / 2.200 exemplars

La Festa Major

La festa no és una situació natural, no és un territori mental automàtic. La festa és una creació humana i en tant que humana, arbitrària; suport, des de l'antiguitat, de les relacions entre els homes i les dones que conviuen en societat, en qual-sevol societat humana. És també una relació inevitable amb el medi, amb les feines ordinàries, amb la política (participar en els afers de la polis), amb la religió, amb els fenòmens estacionals, l'oci. Des d'aquesta perspectiva la festa és una eina bàsica per a la socialització de les generacions i és essencial per a la transmissió de la cultura i els vincles socials.

La festa major, aquest model festiu dels nostres pobles té aquesta funció, relligar la comunitat local, provocar-la a participar en la celebració d'ella mateixa. En definitiva, dedicar un espai temporal a què la societat, tots els membres que hi conviuen, tots els sectors i generacions, puguin reconèixer-se per rememorar cíclicament esdeveniments i efemèrides mutuels. És especialment per aquesta raó que neix la festa, per ser un espai espiritual i cívic on retrobar-se periòdicament. Precisament per a aquesta funció hom escull una data que afecti al major nombre

de celebrants. Degut a la nostra història, on el treball agrícola i la religió eren la referència i fonament del pas del temps laboral i, en definitiva, del pas dels dies, la majoria d'aquestes dates solen basar-se en el patrocini d'un sant o marededéu que, espiritualment com Sant Martí, havia d'emparar la comunitat. I cada comunitat local, generalment en funció de la seva major dedicació laboral, solia estar sota la protecció d'un sant o altre.

Contemplada des d'aquesta òptica, la Festa Major no l'hauríem de contemplar com una simple "tradició" immersa en l'esfera de l'esbarjo, de l'oci. Ben altrament, l'hem d'incloure decididament entre els ressorts més valuosos de què disposem, socials i culturals, per a la socialització dels ciutadans, dels joves i sobretot per aquelles persones que, provinents d'altres indrets, puguin anar-se incorporant a la dinàmica de la vida local. Que les diferències polítiques, no ens privin d'aquest gran valor. És cert, que les festes d'enguany, estaran marcades pel context polític català, que podria acabar amb l'empresonament del Govern, fet clarament rebutjable. Visca la Festa Major de Sant Martí! •

Sumari

EL PLE 4

Gran expectació en el primer ple del govern en minoria
Diferents modificacions de crèdit del Pressupost 2017
Declaració Institucional a l'aplicació de l'article 155

SERVEIS 6

Nous vehicles de la Policia Local d'Altafulla
Endesa millora una línia elèctrica a Brises del Mar
Renda per càpita bruta a Altafulla

VIA PÚBLICA 8 i 9

Projecte de bassa de laminació al Puntet

OPINIÓ I FÒRUM 10

SOCIETAT 14

Èxit d'organització i participació de la 3a Cursa de Tardor
Sara Nicolàs, Millor Arròs d'Espanya
Màxima confiança en Tarragona 2018

ON POTS TROBAR LA "PLAÇA DEL POU"?

La "Plaça del Pou" es distribueix a l'Ajuntament, Altafulla Ràdio, Consultori Mèdic, Llar d'Infants Hort de Pau, Esplai de la Gent Gran, Biblioteca Municipal, Quiosc Lluís, Forn Nogués, Gelateria La Perla, Forns Martí (Ronda, carrer Martí d'Ardenya i barri marítim), Farmàcia Altafulla Mar, Bar Cano, Pizzeria Solocomo, Pa amb Xocolata, Bar la Violeta i Centre Cívic de Brises del Mar.

Vols rebre-la per correu electrònic?

És molt fàcil! Fes-nos arribar la teva petició a:

altafullaradio@altafullaradio.cat

o també entrant al web

www.altafullaradio.cat i www.altafulla.cat

JA US PODEU ANUNCIAR A:

Plaça del Pou

Informació i inserció d'anuncis:

696 40 50 16

comercial@altafullaradio.cat

Àrea de Mitjans de Comunicació

Ens interessa que hi participis:

Envieu els vostres articles a altafullaradio@altafullaradio.cat.

La "Plaça del Pou" tria per publicar aquells textos que no superin els 2.000 caràcters amb espai inclòs.

Els articles han d'anar signats amb nom i cognoms i hi ha de constar el DNI o el passaport, l'adreça i el telèfon. La "Plaça del Pou" es reserva el dret de resumir-ne o extractar-ne el contingut i de publicar els que consideri oportuns.



Així queda el nou govern amb la sortida del PDeCAT

La sortida del govern dels dos regidors del PDeCAT, Pere Gomés i Xavier Rofas, motivat principalment per les discrepàncies sobre el procés català amb Alternativa Altafulla i la negació en cedir espais municipals pel referèndum de l'1 d'Octubre, ha provocat un nou cartipàs municipal configurat per un govern de cinc regidors, dels onze del Ple, i una oposició de sis edils amb els tres de l'EINA (Jordi Molinera, Alba Muntadas i Daniel Franquès); els dos del PDeCAT, i el regidor de Ciutadans, Alberto Moreno. Amb tot, l'alcalde d'Altafulla, Fèlix Alonso, ha deixat clar que "estem preparats per governar en minoria en la mesura de les nostres possibilitats".



FÈLIX ALONSO CANTORNÉ
Alcaldia, Administració Pública, Seguretat, Salut i Mitjans de Comunicació



MONTSE CASTELLARNAU VICENTE
Primera Tinença d'Alcaldia, Cultura, Festes, Participació Ciutadana i Medi Ambient



JAUME SÀNCHEZ HERNÁNDEZ
Segona Tinença d'Alcaldia, Activitat Física i Esport, Comerç i Consum, Educació i Turisme.



MARISA MÉNDEZ-VIGO
Urbanisme, Via Pública, Hisenda i Polítiques de Gènere



MICHAEL PREUSS
Serveis, Protecció Civil, Joventut, Acció Social i Gent Gran




Bar - Restaurant
+34 608 94 28 77
Horari Restaurant
13h a 15,30h i 20h a 23h
Dimecres tancat
Obert de
8,30h a 24h

Tapes Selectes
Degustació de tapes selectes elaborades pel xef.
• Galeta de pistatxo i foie amb mermelada de tomàquet.

Menú Especial
Composi el seu menú a partir dels nostres plats gastronòmics.
• Risotto d'espàrrecs i cireres macerades.
• Caneló cruixent d'ànec confitat.

Carta
La Toque els ofereix els plats d'autor a la carta.
• Moll amb escates cruixents
• Giozas de pollastre i xoriço ...
... embotits de gla i formatges

latoquealtafulla@gmail.com
Mossèn Miquel Amorós, 11 - 43893 - ALTAFULLA



3€/h PER NO SOCIS

Aquest mes de novembre vine a jugar a tennis i pàdel al CMA!

QUÈ TENIM
Lloguer de pistes de tennís i pàdel a 3€/h, des de dimecres a diumenge de 9-15h.
Lliga americana el 25 de novembre, 20€ per a no socis (inclou samarreta).
Cursos per a nens, extraescolar.
Cursos per adults i exclusius de dones.

MÉS INFORMACIÓ
Per mail a cma@clubmaritimaltafulla.com
Per telèfon al 977.65.02.63
Per Whatsapp (dimec.-dium. 9-15h) 600 208 720

Gran expectació en el primer ple en minoria del govern



El govern municipal de l'Ajuntament d'Altafulla, format únicament per AA, ara en minoria al Ple després de la sortida dels socis del PDeCAT, va generar molta expectació en la seva primera sessió plenària el passat 16 d'octubre. La sessió va estar marcada per l'aprovació, amb caràcter inicial, del projecte per a la construcció de la bassa de laminació a la conca de la Rasa (ampliació en les pàgines 8 i 9). La regidora d'Urbanisme, Marisa Méndez-Vigo, va explicar que el projecte complementa el dipòsit que es va construir ara fa uns mesos a la cruïlla entre Via Augusta i Via Hercúlea, i el va qualificar **"d'imprescindible"** convertint-se en **"la solució més adient per canalitzar l'aigua en cas de pluges importants, i reduir el seu impacte al Barri Marítim"**. L'Ajuntament ha demanat una subvenció a l'Agència Catalana de l'Aigua, organisme que també considera que es tracta d'una obra de **"necessitat urgent"**.

DIFERENTS MODIFICACIONS DE CRÈDIT

El Ple va aprovar diferents modificacions de crèdit amb el vot a favor d'AA,

el vot en contra de L'EINA, i l'abstenció del PDeCat, per valor de 181.000 €. L'import correspon, d'una banda, a suplement de crèdit (87.000 €); i d'una altra, a crèdit extraordinari (94.000 €) del propi pressupost de l'Ajuntament. Quant al suplement de crèdit, s'incrementen les partides de **milliores de l'enllumenat públic** (5.000 €), **publicitat i propaganda** (4.000 €), **neteja i condicionament d'edificis públics** (25.000 €), **atencions protocol·làries i representatives** (3.000 €), **treballs realitzats per altres empreses** (6.000 €), **parcs públics** (23.000 €), **infraestructures i béns naturals** (10.000 €), i **activitats culturals, esportives i festes** (9.000 €).

Per ampliar aquestes partides, s'ha donat de baixa maquinària i instal·lacions tècniques de la Policia Local (5.000 euros), adquisició del terreny de la bassa de laminació del Barri Marítim (60.000 euros), arrendament de material de transport (8.000 euros), publicitat i propaganda (1.000 euros), reunions, conferències i cursos (1.000 euros), mobiliari (2.000 euros), equips de processos d'informació (2.000 euros), i altres treballs de l'àrea de Salut (6.000 euros).

Quant al crèdit extraordinari, **la subvenció de l'Esplai de Jubilats passa de mans de la regidoria de Festes a la regidoria d'Acció Social i Gent Gran**; es crea una segona subvenció de capital per l'Esplai de Jubilats, destinada a la compra d'ordinadors; una partida per a la **contractació del coordinador de l'Escola Municipal d'Adults**; es crea una partida de 35.000 € per a la **urbanització i la millora de l'entorn del futur equipament de la Biblioteca i l'Arxiu Municipals**; i **la partida de 50.000 € destinada a la Participació Ciutadana canvia de nom i passa a dir-se Inversió als vestuaris del camp de futbol**.

Per fer possible la creació d'aquestes partides, es dona de baixa la subvenció de l'Esplai de Jubilats de la regidoria de Festes (2.225 €); 1.200 € de l'àrea de Salut; 3.000 € dels equips de processos d'informació; 3.000 € de despeses diverses de les llars d'infants; 34.000 € corresponents a part de la partida d'adquisició dels terrenys per la construcció de la bassa de laminació; i 3.000 € sobrants del projecte d'urbanització del carrer Alcalde Pijuan.

Altres aprovacions del ple van ser el compte general de l'exercici 2016, aprovat per unanimitat; la delimitació entre el terme municipal d'Altafulla i el de la Pobla de Montornès, també per unanimitat; i el conveni amb l'Arquebisbat de Tarragona per a la cessió d'ús dels terrenys annexos a l'església del Barri Marítim, amb l'abstenció de L'EINA.

LA BIBLIOTECA, AL CARRER CABANA

La regidora de Cultura, Montse Castellarnau, va anunciar, a raó d'una moció de l'EINA que demanava un procés de participació sobre la biblioteca, que convocarà una Comissió de Cultura tan bon punt disposi de tota la informació i documentació corresponent. Aquesta comissió servirà per concretar què es vol fer a l'espai que ocupa ara la servei, sobre el cost total de l'ampliació del nou equipament al carrer Cabana, així com la nova ubicació d'Aigües d'Altafulla un cop s'ampliï als 750 m².

Per la seva banda, la regidora d'Urbanisme, Marisa Méndez-Vigo, va explicar que l'espai de les antigues Escoles Teresa Manero podria convertir-se en una sala d'activitats oberta a totes les entitats, i que la nova ubicació permetrà ampliar la Biblioteca dels 70 als 300 m², amb un espai de lectura, un espai d'activitats, una zona infantil, i un espai de premsa. Pel que fa a la segona fase d'ampliació fins els 750m², que és la que contemplaria el trasllat d'Aigües d'Altafulla, va explicar que el consistori encara no treballa en aquesta línia, i va insistir que, tant des del departament de Cultura com des del Servei de Biblioteques de Catalunya, veuen bé el canvi d'ubicació. La moció no va tirar endavant amb el vot de qualitat de l'alcalde, Fèlix Alonso, després que la proposta empatés amb cinc vots a favor —EINA i PDeCat— i 5 en contra —AA. •

Declaració Institucional de l'Alcaldia de l'Ajuntament d'Altafulla en relació a l'aplicació de l'article 155 de la Constitució Espanyola

El Consell de Ministres de dissabte 21 d'octubre de 2017, previ acord entre el PP, PSOE i C's, va acordar mesures d'excepcionalitat en aplicació de l'article 155 de la Constitució per a ser elevades al Senat per a la seva aprovació.

L'activació d'aquest mecanisme, inèdit en la història política recent, suposa l'alteració de l'autogovern de Catalunya amb mesures com el cessament del president i vicepresident del govern i dels consellers que integren el Consell de Govern de la Generalitat de Catalunya; la direcció de la seguretat pública de Catalunya controlant el cos de Mossos d'Esquadra, que poden ser substituïts per efectius de les Forces i Cossos de Seguretat de l'Estat, l'assumpció de les funcions de govern i administració del Centre de Telecomunicacions i Tecnologies de la Informació i del Centre de la Seguretat de la Informació de Catalunya, la intervenció dels mitjans públics de Catalunya (TV3 i Catalunya Ràdio) i el control i la limitació competencial legislativa del Parlament de Catalunya, al que se l'impossibilita d'exercir el control dels òrgans que governin provisionalment Catalunya -que correspon al Senat- i se l'imposa una censura prèvia en el debat polític.

Dites mesures han subvertit la legitimitat dels representants escollits pel

poble de Catalunya amb la implantació d'una comissió tecnocràtica imposada que no representa l'expressió de la voluntat popular. Un govern tècnic guiat i dirigit pel govern de l'Estat Espanyol amb objectius imposats des d'una concepció de l'Estat que separa més que uneix, i amb un evident perill d'involució del nostre model de societat.

Un conjunt de mesures a executar contràries a la Constitució que s'invoquen, i en especial als drets de participació política, de les llibertats d'informació i d'expressió, i al de l'autonomia de les nacionalitats i regions. En definitiva aquest acord representa la fallida de l'ordre constitucional i és un atemptat antidemocràtic al nucli essencial del dret a l'autonomia del nostre país.

L'actitud bel·ligerant i d'humiliació cap a Catalunya per part del govern de l'Estat Espanyol forma part de la incapacitat endèmica del PP i C's però també del PSOE d'acceptar l'autèntica naturalesa plurinacional de l'Estat i, per tant d'afrontar des del diàleg polític aquesta realitat per a ells molesta i, tanmateix, innegable i necessària per bastir un model d'Estat de reconeixement de les nacions.

El poble de Catalunya, al llarg de la seva història, ha manifestat democràticament la voluntat d'autogover-

nar-se, amb l'objectiu de construir un país fonamentat en el progrés, la sostenibilitat, la justícia social, la igualtat de tota la ciutadania, i de reforçar la cultura pròpia i la identitat col·lectiva. Catalunya avui és producte de moltes lluites compartides, individuals i col·lectives, de persones amb orígens i sensibilitats diverses que han compartit el repte d'assolir el reconeixement de Catalunya com a nació i el seu caràcter de subjecte polític i jurídic.

No estem disposats a renunciar ni al nostre autogovern ni a votar el seu futur, per això davant d'aquesta agressió l'única resposta possible, independentment del nostre posicionament polític i de no compartir el full de ruta del Govern, és donar suport a les nostres institucions, treballar per una democràcia i un país de qualitat i defensar la voluntat de la majoria de la societat de Catalunya de votar en un referèndum reconegut, inclusivament amb garanties dins del marc de la Constitució i de l'Estatut d'Autonomia.

L'1 d'octubre no pot substituir el referèndum que Catalunya necessita. Les condicions d'excepcionalitat en les que es va desenvolupar van impedir que aquest complís amb els estàndards internacionals. Com a conseqüència, no és circumstància habilitant per declarar unilateralment la independència i podria

instal·lar una profunda divisió en el sí mateix de la societat catalana. **Rebutgem l'immobilisme i la lògica recentralitzadora, però també les iniciatives unilaterals perquè poden conduir Catalunya a una greu esquerda social.**

En aquest moment d'amenaques i d'agressions sense precedents, el món local, ens bàsic en la vertebració nacional del país i de la seva cohesió social i territorial, ha de ser una sola veu en la defensa d'una causa col·lectiva: la dignitat de les institucions de Catalunya i del nostre autogovern perquè està en joc també l'autonomia local i la seva despossessió política.

La societat catalana reaccionarà amb fermesa en defensa del nostre autogovern i en contra de l'alteració de les nostres institucions. La reacció d'organitzacions socials i de la ciutadania ha de ser contundent i exemplarment cívica. Des de la imposició i des de la força no es podrà resoldre la major crisi política, territorial i institucional de la democràcia que ha de tenir una solució política negociada.

Per això, és més necessari que mai promoure i articular la unitat del conjunt d'institucions públiques catalanes, forces polítiques, agents socials i entitats i organitzacions per donar una resposta

des del civisme a la situació institucional i defensar el nostre autogovern.

Tot i la indignació que ens provoca les actuacions que venen de lluny des de l'autoritarisme de determinades forces polítiques de l'Estat Espanyol; **cal reiterar que només el diàleg dins la legalitat i la democràcia seran les eines per superar la crisi territorial i institucional més greu des de 1978.**

Defensar l'autogovern de Catalunya constitueix l'expressió unitària de les aspiracions de Catalunya i el nostre horitzó de futur com a país.

En virtut d'aquestes consideracions procedim a fer la següent Declaració Institucional:

1. Manifestar la nostra disconformitat en l'aplicació de mesures excepcionals derivades de l'activació de l'article 155 de la Cons-

titució que suposen alterar l'autogovern de Catalunya.

2. Demanar al govern de l'Estat espanyol que desactivi les mesures d'alteració de l'autogovern de Catalunya en aplicació de l'article 155 de la Constitució i retorni les competències per a recuperar la normalitat democràtica al nostre país.
3. Articular una resposta unitària des de les institucions democràtiques, amb tots els partits polítics, els ajuntaments, sindicats, associacions empresarials, i societat civil en defensa de l'autogovern, coherent amb els valors i principis que garanteixen la cohesió social del nostre país.
4. Demanar la llibertat immediata de Jordi Sànchez i Jordi Cuixart, em-

presonats per defensar les seves idees des de la llibertat i la democràcia.

5. Exigir la retirada dels efectius policials del Cos Nacional de Policia i la Guàrdia Civil enviats de manera expressa a Catalunya amb motiu de les votacions de l'1 d'octubre i que romanen encara al nostre país.
6. Instar el Govern Espanyol que obri un diàleg amb la Generalitat de Catalunya i amb el conjunt d'actors polítics per buscar solucions polítiques democràtiques al conflicte. Unes solucions que permetin a la ciutadania catalana decidir el seu futur en un referèndum.
7. Demanar al Govern Espanyol el referèndum que Catalunya ne-

cessita per tal de poder decidir lliurement el seu futur, i al mateix temps manifestem que la Declaració Unilateral d'Independència no és una solució per Catalunya. Rebutgem l'immobilisme i la lògica recentralitzadora, però també les iniciatives unilaterals perquè poden conduir Catalunya a una greu esquerda social.

8. Preservar la cohesió social i la convivència cívica i democràtica des de la diversitat i pluralitat i els valors existents al nostre país.
9. Traslladar aquests acords al president del govern de l'Estat Espanyol, al President de la Generalitat de Catalunya, a la presidenta del Parlament de Catalunya, al President del Senat i a la Presidenta del Congrés. •

Menú Cap d'Any Experiència 1617

Cocktail

Altafulla Moonlight

Aperitiu:

Dariola de Tou dels Tilers
Espresso de Topinambour
Mini jardí de verduretes d'hivern

Entrant:

Consommé d'escamarlans - encenalls de llamàntol

Entremet:

Turbot rôti - oreiller de bolets - croquant d'ibèrics

Plat principal:

Parfait de vedella i patata Rosseval - jus de romaní

Dolç:

Mini cocktail de gerds i bombons de taronja sanguina
Xocolata col.lecció 1820 - carquinyolat - infusió Brandy XO
Cafè & Mignardises

El Terrat 2016 DO Tarragona

GR174 2016 DO Priorat

Cuvée D.S. DO Cava

INFORMACIÓ I RESERVES

977 651 557 | reservas@granclaustre.com

www.masiacanmarti.com | www.granclaustre.com

Consulti els menus de nadal i d'empresa a la nostra web



Sopar de Cap d'Any inclou:

Sopar de Gala a la **Masia Can Martí**
Celebració Cap d'Any amb cava, raïm i bossa cotilló

Ball privat amb DJ fins les 3 de la matinada
Inclou dues begudes & ressupò

Preu: 110€ + IVA

Preu infant: 50€ + IVA (fins a 12 anys)

Festa de cotilló a la Masia Can Martí

Ball privat DJ de 24h a 3.00h .
inclou tres begudes i ressupò.

Preu: 40€ + IVA

Etiqueta:gala/còctel - places limitades



BEACH REAL ESTATE ALTAFULLA

api Col·legis i associació d'agents immobiliaris



Gestió immobiliària



CASA EN VENDA A ALTAFULLA
3 hab., 2 banys, jardí i garatge

249.000 €



CASA EN VENDA A ALTAFULLA
3 hab., golfes, celler, garatge, jardí.

312.000 €



CASA EN VENDA A EI CATLLAR
5 hab., 3 banys, celler, 300 m².

156.000 €

Dos nous vehicles més moderns per a la Policia Local

La Policia Local d'Altafulla ja compta amb els dos vehicles tot terreny Nissan Quashqai 1.6 DCI 4x4 I per al servei de seguretat ciutadana, que substitueixen a dos dels turismes antics amb què disposava la flota. L'adquisició es va realitzar el passat mes d'agost per sistema de rènting al Banc BBVA per la quantitat de 49.270,56 € per quatre anys un d'ells, i l'altre vehicle amb kit de detinguts per 57.478,08 € per quatre anys també. El **rènting de vehicles policials** és un producte **molt benefi-**

ciós per als ajuntaments, mitjançant la central de compres de l'Associació Catalana de Municipis, ja que suposa que les seves flotes de vehicles policials, que estan constantment en els carrers, **es troben modernitzades amb una antiguitat mai superior als quatre anys**. Els vehicles estan dotats amb l'últim equipament policial com el Puente Legent de 30 mòduls de Led. A més, un dels vehicles posseeix el Kit de detinguts complet i homologat per la DGT. •

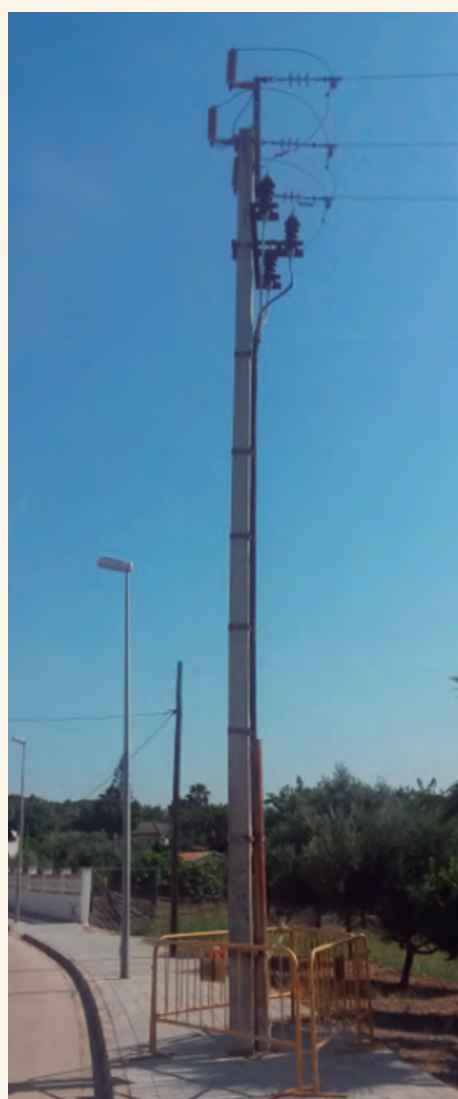


Endesa millora una línia elèctrica a Brises del Mar

La companyia Endesa ha substituït i posat en servei una línia subterrània de mitjana tensió a la urbanització Brises del Mar d'Altafulla amb la voluntat de **millorar la qualitat i la continuïtat del subministrament elèctric a gairebé 6.000 clients del municipi**, així com de Torredembarra i de Roda de Berà.

L'actuació ha consistit amb l'estesa de 390 metres de cablejat de 25 kV d'última generació entre dos centres de transformació dels carrers del Taronger i de l'Alber. D'aquesta manera, **s'eliminen possibles punts crítics que hi hagi a la xarxa alhora que es reforça la infraestructura** i se la deixa a punt no només per assumir eventus als puntes de consum, sinó per donar resposta al creixement vegetatiu i a les necessitats del seu mercat. La inversió, a càrrec de la companyia, ha estat d'uns 41.000 €.

Els treballs formen part dels plans d'inversió d'Endesa al Camp de Tarragona. A banda de millorar qualitativament les instal·lacions, esdevenen un pas més per dotar la infraestructura elèctrica dels darrers avenços tecnològics per tal de donar una resposta adequada a les especificitats del territori i garantir un millor servei als clients. •



La mitjana de la renda per càpita bruta a Altafulla és de 32.686 euros



La mitjana de la renda per càpita bruta a Altafulla és de 32.686 euros. El municipi **es troba en el lloc número 66 del total estatal**. Dels 5.034 habitants que té Altafulla, un 54,07 per cent fan la declaració de la renda. Són dades publicades per l'Agència Tributària aquesta setmana on s'indica la declaració mitjana dels municipis de més de 1.000 habitants. La distribució de la riquesa a l'Estat es divideix per demarcacions i comunitats autònomes. Deu dels 20 municipis amb les rendes més baixes es troben a Extremadura. Mentre que els 10 primers es troben tots repartits entre les demarcacions de Barcelona i Madrid.

Madrid és el territori que té una renda

per càpita més elevada amb una mitjana de 33.000 euros i Extremadura, la més baixa amb 19.000 euros. A Catalunya és de 28.800 i es troba en quarta posició per darrera de Madrid, Ceuta i Melilla. En el tram inferior es troben, a més d'Extremadura, Castella La Manxa, Andalusia i Múrcia. Totes elles, amb una mitjana inferior als 22.000 euros. En el conjunt espanyol, les dades de l'Agència Tributària revelen que la renda bruta mitjana va arribar el 2015 els 25.582 euros el que suposa una pujada del 3,1% respecte a les dades de 2014. Això sense comptar el País Basc i Navarra, que tenen un sistema de recaptació propis i de la qual no recauen en el sistema tributari de l'Estat. •

Breus

MOSSÈN MIQUEL AMORÓS S'ASFALTARÀ DESPRÉS DE LA FESTA MAJOR

L'asfaltat del carrer Mossèn Miquel Amorós es durà a terme un cop finalitzi la Festa Major de Sant Martí, segons ha avançat la regidora de Via Pública, Marisa Méndez-Vigo. Les tasques s'havien de realitzar abans de les festes però, segons ha apuntat l'edil responsable, la dificultat de retirar les terrasses d'aquells establiments que en disposen ha impedit avançar-les, ja que la bona climatologia ha allargat la temporada. Els treballs se centraran en l'asfaltat del vial i en la pintura de la senyalització. També està previst que se substitueixi un tros de vorera malmès. L'Empresa Mixta d'Aigües ha realitzat treballs de clavegueram i pressió del subministrament. Aquestes obres es produiran justament quan fa poques setmanes que s'asfaltaven els carrers de les Esplanes i Clot del Torrell.

EL CONSULTORI MÈDIC COMENÇA LA VACUNACIÓ CONTRA LA GRIP

El Departament de Salut ha engegat la nova campanya de vacunació contra la grip. L'objectiu és evitar les complicacions d'aquesta malaltia en les persones amb problemes de salut crònics, d'edat avançada o amb altres condicions que les fan especialment susceptibles als seus efectes, com és el cas de les persones amb obesitat

mòrbida, els professionals de la salut i cuidadors, els policies, bombers, personal de protecció civil i d'emergències sanitàries, o els treballadors d'institucions sanitàries. Enguany, el departament de Salut dedica especial atenció a les dones embarassades, un dels col·lectius de risc molt importat. Actualment, només es vacuna un 3% de les embarassades, molt lluny de la cobertura de la tos ferina que supera el 80%. Des del passat 2 de novembre, els altafullencs i les altafullenques ja poden demanar cita per vacunar-se contra el virus de la grip.

EL CONTEXT POLÍTIC MARCA LES JORNADES GASTRONÒMIQUES

Les Jornades Gastronòmiques de la Garrofa han tancat la seva segona edició. A falta de conèixer les dades de participació definitives, la tendència dels dos primers caps de setmana indica que enguany no han tingut tant d'èxit com l'any anterior. Ho ha reconegut el regidor de Comerç i Consum, Jaume Sánchez, que tot i mostrar-se satisfet pels resultats, ha atribuït aquest lleuger descens al context polític i social. Les xifres definitives es donaran a conèixer aquesta en les properes setmanes. Malgrat això, la intenció és continuar apostant per "un producte típic del nostre territori, i que s'adapta molt bé a la cuina local", com és la garrofa. •



Àpats de Nadal i empresa 2017

Sales privades de fins a 200 comensals

Informa't al 977 65 11 55 · comercial@altafullamarhotel.com (Meri Llurba)

REALITZA LA TEVA RESERVA
- PLACES LIMITADES -



MARISCAL & SARROCA

REGALS QUE ES MENGEN

Horari de Primavera:
Dilluns: 11:30-13:30
Dimarts: 9:00-11:30
Dimecres, Dijous i Divendres:
9:00-11:30 i 18:00-20:00
Dissabte: 10:00-13:30
Diumenge: 10:30-13:30
Obert tota la Setmana Santa

DE TAPES AMB ELS NOSTRES PRODUCTES GOURMET
TAPEA CON NUESTROS PRODUCTOS GOURMET

LA TEVA TENDA GOURMET

www.mariscalsarroca.com
Marques de Tamarit 3C, ALTAFULLA.
T 877050863



PLATETS & VINS LOLA BISTRO

Ens trobareu a
C. Martí d'Ardenya, 25
Altafulla

977 650 804

ASSESSORIA

COMPTABLE

FISCAL

LABORAL

GABINET
J.CORTÉS
ASSOCIATS

Ronda d'Altafulla, 53-55 / 43893 Altafulla / 677 52 36 68 - 627 40 10 09 / Tel 977 65 18 31 Fax 977 65 04 69 / gabinetjortes@telefonica.net

cuina mediterrània

Reserves: 977 897 510

salsarestaurantedealtafulla

ara tapes i plats catalans

menu del dia i sopars



Sals
Restaurante

Plaça Martí Royo, 2
Altafulla, 43893

Una bassa de laminació a la Conca de la Rasa



En primer pla, imatge de la finca que limita amb la rotonda i que l'Ajuntament haurà d'expropiar per a la bassa. / Foto: A.J.

Amb l'objectiu de preveure els grans aiguats que poden produir-se a Baix a Mar, el Ple municipal va aprovar el passat 16 d'octubre, amb caràcter inicial, la construcció d'una bassa de laminació que tindrà com a finalitat recollir les aigües pluvials en excés per tal d'evitar possibles inundacions a la Conca de la Rasa. La bassa de laminació **ocuparà una superfície de 21.443 m2 en una finca privada que s'haurà d'expropiar** i que s'ubica al sector del Puntet, en uns terrenys annexos a l'antiga carretera N-340, i que limiten amb la zona de la Vinya Gran, el Karting Altafulla i el Càmping Don Quijote.

Es tracta d'una infraestructura que té l'objectiu principal d'evitar avingudes d'aigües i inundacions amb una capacitat útil de 40.000 m3. Aquesta bassa estarà situada en derivació respecte a la Conca de la Rasa i estarà preparada per recollir l'aigua que no pot assumir la canalització de la riera, aigües avall a la confluència dels carrers Via Hercúlea i Via Augusta, a Baix a Mar. La capacitat de la bassa està calculada per encabir aiguats excepcionals que es preveuen un cop cada 100 anys. El **termini d'execució de les obres és de tres mesos i compta amb un pressupost total de 476.064,71 €**. Està previst que s'executin l'any vinent.

ANTECEDENTS I OBJECTE DEL PROJECTE

L'Ajuntament d'Altafulla va executar l'any 2016 les obres del "**Projecte d'adequació de rotonda per la minimització de les afectacions produïdes per les pluges en l'entorn de la Conca de la Rasa**". L'objectiu de les obres era millorar l'escolament en la zona de la rotonda situada entre la Via Augusta i Via Hercúlea, per períodes de pluja amb un període de retorn de fins a cinc anys. La regidora d'Urbanisme, Marisa Méndez-Vigo, ha explicat que "**aquest projecte complementa el dipòsit que es va construir ara fa uns mesos**", i l'ha qualificat "d'imprescindible", així com també "la solució més adient per canalitzar l'aigua i reduir el seu impacte al Barri Marítim".

Posterior a això, al **desembre del 2016**, es va encarregar un "**Estudi hidràulic de la llera de la Rasa d'Altafulla**", redactat per Narcís Carulla Gratacós i Roger Ruiz Carulla, amb l'objectiu d'obtenir les planes d'inundació de la conca i proposar mesures de mitigació del risc de pluges on es va concloure amb la proposta de construir dues basses per laminar el cabal pic de la Conca de la Rasa. Aquestes dues basses quedarien ubicades: **una, per sobre de la carretera N-340; i una altra, a la sortida dels quinze tubs d'un metre que creuen l'antiga carretera**. Aquestes tindrien una capacitat

de 45.000 i 12.000 m3, respectivament, aconseguint un total de 57.000 m3.

Per aquest motiu, ja al 2017, l'Ajuntament va encarregar la redacció del "**Projecte per la construcció de bassa de laminació a la conca de la rasa**", on es proposa una bassa de 40.000 m3 amb la connexió amb 5 tubs d'un metre de diàmetre entre la zona de la Vinya Gran i la bassa projectada. Aquest projecte es va redactar a partir de l'"**Estudi hidràulic de la llera de la Rasa a Altafulla**". A l'agost, s'encarrega l'"**Estudi d'inundabilitat de la Conca de la Rasa a Altafulla**". Estudi de les actuacions i bassa de laminació projectades", que té l'objectiu de revisar, analitzar i preveure totes les actuacions en funció de tota la documentació feta fins ara.

DESCRIPCIÓ I JUSTIFICACIÓ DE LES OBRES

El projecte parteix de tres zones principals d'actuació com són les cunetes al camp del Vinyet Gran, la bassa de laminació i la llera de la rasa.

- Cunetes d'un metre i mig per un metre i mota lateral de cota 5,5 metres al camp del Vinyet Gran al nord del Karting. Les cunetes es projectaran a una distància suficient de la carretera que permeti en un futur la implantació d'una via per a vianants i ciclistes.
- Bassa de laminació sota els tubs de l'obra de drenatge de la carretera

N-340 amb un volum de 40.000 m3.

- Reperfilat de la llera de la Rasa entre la bassa i l'obra de pas de les vies del tren.
- Mota lateral per la part exterior de la llera de la Rasa amb cota de coronació de 4 metres fins al pontet de la hípica i de 3,25 metres entre el pontet i l'obra de pas de les vies del tren.
- Murs transversals al flux als pontets d'entrada al garden i a la hípica a una cota d'entre 4 i 4,5 metres.
- Modificació de l'obra de drenatge en el pontet d'accés al garden, canviant el tub existent per un calaix d'1,75 x 1,2 metres.
- Adequació de l'alçada del mur del càmping Don Quijote a cota de 3 metres.
- Tancament de la rotonda amb un mur pel costat de les vies del tren i com a continuació del mur del càmping Don Quijote de cota 3 metres.

D'aquesta manera, les aigües pluvials provinents de la canalització que existeix sota la carretera nacional 340 es conduiran a la futura bassa de laminació. Aquest element serà de forma irregular, amb una superfície de 16.000 m2 en la seva cota inferior, i una profunditat de 2,5 metres, el que suposa una capacitat d'emmagatzematge aproximada de 35.000 m3. •

Com es farà per evitar les inundacions al Barri Marítim



Mapa aeri de la superfície que ocuparà la bassa de laminació al Puntet.

Embellixen el triangle de la rotonda del Puntet

Una de les primeres accions que la responsable de Parcs i Jardins de l'Ajuntament d'Altafulla, Montse Castellarnau, ha posat en marxa després de recollir el guardó de les dues Flors d'Honor 2017 de l'Associació Viles Florides, ha estat l'embelliment del triangle que està integrat dintre de la rotonda del Puntet, a l'entrada del poble per Torredembarra. Castellarnau ha explicat que el programa de millora de la Via Pública ja ho tenia previst però que el reconeixement per part de Viles Florides ha estat un impuls per enllestir-lo. Aquest espai de la rotonda s'ha omplert de plantes autòctones pròpies del bosc mediterrani, i escorça de pi, amb el menor manteniment.

El proper pas serà embellir el Jardí Josep Sala que es preveu que estigui enllestit per finals d'aquest any. Segons la regidora, el projecte de millora està inspirat en l'obra del pintor il·lustre, amb "molts colors i molta llum". La regidora de Parcs i Jardins també ha assegurat que la intenció de l'Ajuntament és seguir embellint diferents espais públics del municipi, tal i com regeix el pla de



millora de Via Pública marcat a principis d'aquest mandat. El premi de Flors d'Honor és una distinció als municipis que treballen per a la transformació dels

seus espais públics a través de l'enjardinament i la millora dels espais verds emmarcat dintre de la iniciativa Viles Florides, que organitza la Confederació

d'Horticultura Ornamental de Catalunya (CHOC), i que promou la transformació de racons, pobles i ciutats de Catalunya a través de la planta amb flor. •

La mà estesa per recosir ferides

Fèlix Alonso Cantorné # Alternativa Altafulla - Entesa - AA-E



Com va dir l'ex-conseller Santi Vila, el Govern de la Generalitat va pecar d'ingenuïtat per dir que la independència no tindria costos. Això no és possible sense un pacte. S'ha jugat amb moltes il·lusions, menystenint un Estat fort. Una Catalunya independent, que quedaria fora de la UE, i la inseguretat jurídica de les empreses ha posat en perill l'economia i els llocs de treball. Escac i mat a un president que al darrer moment li va tremolar el mòbil i les cames. Amb les acusacions de Judes va frenar la convocatòria d'unes eleccions necessàries per sortir de l'atzucac i evitar el 155, l'hi va faltar sentit de responsabilitat i es va

decantar pels seus interessos. El trajecte cap a la independència ha estat com una visió que ens ha acabat portant a la pre-autonomia. Si fins ara el govern del PP, amb el seu immobilisme, ha estat una fàbrica d'independentistes, des del 6-7 de setembre la Generalitat ha estat una eina per allunyar la independència i fomentar el nacionalisme espanyol.

Som conscients que les eleccions potser no resoldran res, però com a mínim donen un respir per començar a treballar en un futur i relligar allò que s'havia desfet: Les relacions entre familiars, amics, veïns, companys de feina i d'estudi. S'obre un període on tothom ha de posar tot per superar, sense renunciar a

res, aquest període d'unilateralitat. Alguns seguim demanant parlar i, sobretot, escoltar sense dogmatismes als altres. No ens podem amagar, a Altafulla també hem patit aquesta situació. De la mateixa manera que desitgem que les prop de 2.000 empreses que han marxat tornin, a Altafulla, Alternativa, obrim la possibilitat per tornar a treballar plegats amb el PDeCAT en el Govern recuperant el pacte vigent abans de l'1-O a favor d'Altafulla. Tenim molts reptes a tocar, com la Violeta o el gimnàs de La Portalada. Desitgem que les diferències polítiques no ho aturin. Aprenem dels errors i mirem més enllà dels nostres somnis per omplir les necessitats del poble. •

Altafulla, som tots

Daniel Franquès Marsal # Esquerra Independentista d'Altafulla - Acord Municipal - EINA-AM



A començaments d'octubre l'alcalde es queda governant en minoria per la decisió del PDeCat d'abandonar el govern. Des de l'EINA els hi havíem reclamat públicament i denunciat des d'aquí repetides vegades: era un soci de conveniència, un soci de govern que donava suport a projectes de l'alcalde que no tenien prou suport de la població i que no els hi deixarien aplicar el seu projecte de poble. El motiu argumentat: la no predisposició de l'alcalde a col·laborar amb la Generalitat i cedir espais electorals. Aprofito per felicitar-los per la coherència de la seva decisió i també per afegir un altre motiu al meu entendre tan o

més important: la impossibilitat d'entendre's amb l'alcalde i el seu equip.

És el segon trencament en aquesta legislatura que té l'alcalde Alonso, potser el problema no són els altres, sinó ell i la seva manera de governar Altafulla, la manera de fer sense comptar amb els demés. Exemples n'hi ha uns quants: Via Augusta, obra feta sense consens, només amb els vots dels necessaris regidors que ara han sortit del govern, i la biblioteca, un equipament cultural, al que ens neguen una vegada més el poder obrir un procés de participació ciutadana per tal de debatre el seu futur.

Sobta veure l'alcalde demanar diàleg als governs de Catalunya i Madrid, i a Altafulla, aquest mateix diàleg ens el nega constantment.

Alegria i inquietud per la proclamació de la República Catalana i la repressió del govern espanyol, empresonant els presidents de l'ANC i Òmnium (des d'aquí reclamo el seu immediat alliberament), l'aplicació de l'article 155, que representa la pèrdua de llibertats i el control de les institucions, amb accions profundament antidemocràtiques, com la substitució d'un govern per gent que els catalans no hem votat, en poques paraules: un cop d'estat.. Estem al novembre i la Festa Major de Sant Martí ja és aquí, en la que com cada any des de l'EINA hi participarem de manera activa. Us animo a sortir al carrer i a les places, a viure i gaudir l'Altafulla de tots! •

FORUM

Altafulla, vila segura?

Contestant al títol en forma de pregunta, he de dir que no. I em sap molt de greu. M'explicaré. Primer cas. Fa unes setmanes, una persona propera a mi va perdre la clau del seu vehicle en un radi d'uns 100 metres, entre la farmàcia Susanna Domingo i el Consultori Mèdic. Seguidament va emprendre les accions oportunes, posar cartells als establiments mes propers i no tant propers, denúncia a la Policia Municipal, etc. La clau era del tipus comandament a distància codificada, la qual cosa vol dir que no serveix per res mes que per el vehicle original. Van passar dos mesos i la clau no va aparèixer. Pregunta: Si només servia per aquell vehicle, quina intenció tenia qui la va trobar per no tornar-la? No cal dir que es va haver de recodificar l'obertura i ús del vehicle amb una nova clau. Cost econòmic, uns 300 euros, més tot un seguit de tràmits i molèsties.

Segon cas. Durant un cap de setmana una persona va anar al caixer automàtic de La Caixa. Mentre comprovava els seus números, el caixer es va empassar la targeta, i no va tornar a sortir. No hi ha telèfon de incidències per poder notificar-ho. El dilluns següent es va presentar a l'oficina per reclamar la targeta. Li van dir que a dins del caixer no hi era, i que de vegades torna a sortir. Si es així, qui la va trobar què va fer amb la targeta? Quines intencions tenia? Cost de la nova targeta, 4 euros (mes molèsties i tràmits). Insisteixo: Es la nostra vila una població segura? Si mes no, hi deu haver un parell de persones que no son de fiar, la que va trobar la clau i la que va agafar la targeta, llevat que sigui la mateixa. Estimats convilatans: Procureu no perdre mai res, potser no ho veureu mai mes...

ANTONI HORTA DOMÈNECH

Monument i homenatge a la Diada

Agraeixo la confiança de l'Ajuntament i de l'autor per fer-me l'honor de presentar-vos aquest monument, creat pel bon amic Josep Maria Roca, que l'ha cedit al poble. És un homenatge a la Diada que tots celebrem. El seu aspecte amb les bigues ben afermades, lligades amb una mena de faixa i mirant al cel ens dóna una idea de com les diferències s'obvien quan la finalitat és una, mentre que la seva instal·lació en el punt d'entrada a Altafulla ens indica la voluntat de benvinguda i acolliment a tots aquells que vinguin. El fet que en la seva construcció s'hagin utilitzat objectes reciclats ja ens fa present el nostre tarannà: utilitzar i aprofitar tot allò que pugui ser útil donant vida a coses que ja no podem destinar a la finalitat amb què van ser fetes. La idea d'anar endavant és sempre present. Val la pena d'entretenir-se una estona observant els estris que hi ha adherits que reflecteixen uns oficis i ocupacions diverses així com episodis de la història, com per exemple, les dues falç que hi ha al cim que ens recorden la Guerra dels Segadors.

La seva coloració amb les bigues pintades de vermell i els elements que faixen el conjunt de groc ens recorden la bandera; tot el monument n'és una recreació física. Les quatre barres són un dels senyals més antics, ha estat emprada des del

segle XII. Jo en vaig veure un d'esculpit sobre l'arc d'una façana de l'illa de Korçula, a la costa Dàlmata. Relacionats amb la bandera tenim dos testimonis sonors, que com la mateixa senyera han sofert repressions i maltractaments de l'Estat espanyol. El primer, i el més antic, és l'himne nacional Els segadors, documentat des del segle XVII i emprat com a himne nacional per la Generalitat catalana el 1931. L'altre és més modern, tot i que ja és vell, El Cant de la Senyera, amb lletra de Joan Maragall i música del mestre Lluís Millet, que cantava l'Orfeó Català als començaments dels concerts. S'havia estrenat el 1896 a Montserrat en la benedicció de la bandera. Totes dues van ser prohibides pel franquisme fins que l'any 1960, en els anomenats Fets del Palau, en els curs d'un homenatge a Joan Maragall i amb el públic dempeus es va tornar a cantar. Els dos himnes no van ser autoritzats fins l'any 1993. Penso de veritat que relacionar música i escultura és una bona cosa, sobretot ens els moments que estem vivint i les relacions dels subjectes són tant pròximes, al voltant de Catalunya.

MARIA PORTER MOIX



SVGRANYES
ASSESSORS I GESTORS DES DE 1.952

GA Gestors Administratius
nº165 i nº231

ASSESSORIA LABORAL
FISCAL I COMPTABLE
ASSESSORIA MERCANTIL
GESTORIA ADMINISTRATIVA
ADVOCATS
TRAMITACIÓ DE VEHICLES
ASSEGURANCES

SVGRANYES
ASSESSORS I GESTORS DES DE 1.952

C/ Sant Francesc 10
43003 TARRAGONA
T. 977 23 38 06
Fax. 977 23 38 51
info@sugranyes.com
www.sugranyes.com



Som i Serem

Restaurant
Cafeteria

C./ Sant Joan, 64 - c.p. 43762 la Riera de Gaià (Tgn)

Tels. Reserva: 686 992 035

Facebook icon: Som i Serem Restaurant Cafeteria
Eyes icon: Som i Serem Restaurant

www.somiseremrestaurant.com



Restaurant COSTA DORADA

on ningú és foraster

c/ Mestral, 3 · Tel. 977 650 781 · 43893 ALTAFULLA (Tarragona)

De dijous
a dilluns
amb
menú diari
i a la carta

A.E.M. 24h
desatascos
escura-xemeneies

608 181 124
676 856 957

Carrer del Pi, 10 Altafulla 43893
aemdesatascos@gmail.com

www.aemdesatascos.com

antecSystems
serveis informàtics

Reparació d'ordinadors i portàtils
Creació de pàgines web i programes
Xarxes, telecomunicacions i veuIP
Equips i material informàtic

977 651 439 / 638 177 823

C/ Marquès de Tamarit 3A (davant la Policia Local) 43893 ALTAFULLA
contacto@antecsystems.com www.antecsystems.com

CUINES, TALLER DE MARBRES, BANYS I REFORMES INTEGRALS

grup vidal
grupvidal@hotmail.com

Exposició al Carrer Migdia, 10C
Tel 977 65 22 30 - 43893 ALTAFULLA
Tallor a la Ctra. Santos Creus, s/n N1
Tel i Fax 977 62 63 21 - 43151 ELS PALLARESOS

ALICA Venda i reparació
PC i portàtils

www.alicaonline.com

Components Perifèrics TV i Audio Multimèdia Telefonía Antivirus

Xarxes Accessoris Tintes/tònors originals i compatibles Cables i més... Consulta la web!

Reparació i recanvis de mòbils i tablets

La teva botiga d'informàtica

C/ Mossèn Miquel Amorós, 10 - Altafulla
977 65 18 78 alica.technic@gmail.com

Elaborem cada dia per tu,
tot és bo i natural!

1979
FORN DE PA ARTESA
NOGUÉS

VENTA
Altafulla
Tel 977 65 05 84
C/Miquel Amorós, 5

OBRADOR
Tel 977 65 03 84
C/de Dalt, 24

Torre de Sant Jaume
Tel 977 64 26 14
C/Montserrat, 27

www.Hopeland.es

**URGENTE
NECESITAMOS**

- Casas de acogida para perros y gatos
- Voluntarios para nuestro proyecto HopeCat Altafulla (gatos urbanos)
- Apoyo financiero: Banco / Teaming

**JORDI VIDAL
Fuster**

TREBALLS AMB FUSTA
REFORMES · PORTES · CUINES · ARMARIS
PARQUETS · MOBLES A MIDA
FUSTA PER EXTERIORS · PERSIANES

Tel. 675 866 403 Fax 977 652 267

REGAL & PAPER

PREMSA LLIBRERIA PAPERERIA REGALS

- Diaris i revistes
- Papereria
- Regals
- Fotocòpies
- Enquadernacions
- Plastificacions
- Llibres de butxaca
- Llibres de text
- Llibres infantils
- Llibres juvenils
- Llibres Locals
- Segells de goma
- Loteria (6/49)
- Caramels

www.regalpaper.com 977 652 267

C/ Mn. Miquel Amorós, 5 • 43893 • ALTAFULLA

Restaurant
Faristol

C/ Sant Martí, 5. Altafulla
Tel. 977650077. amaris@stinet.org

Les Bruixes
al cor d'Altafulla

Petit restaurant romàntic, al casc antic, amb pati exterior

Placeta 7-9 43893 Altafulla
Reserves: 977 65 00 70 - 659 671 544
Obert a partir de les 20,00h
Dimarts tancat

Restaurant **PARK**
Altafulla

Marisc i paelles des de 1977

C/ Pont de Mar, 16 977 650063

COMARCA DE TARRAGONA
Restaurant i Bar

Especialitat en paelles i arrossos caldosos
Estem preparats per atendre a persones amb la malaltia de la celiaquia (sense gluten)

C. Pons d'Icart s/n (Altafulla-Platja)
Tel. reserves 977650630

Breus

DEMANEN RECTIFICAR UNA REDUCCIÓ DE LA PRESTACIÓ SOBRE LA RENDA GARANTIDA CIUTADANA

El Ple, per majoria dels vots favorables d'Alternativa Altafulla i l'EINA, amb l'absència del PDeCAT, van aprovar una moció presentada per Podem Altafulla, grup sense representació al plenari, per instar a la Generalitat de Catalunya a retirar les correccions de la Llei de Renda Garantida de la Ciutadania. Aquestes modifica-

cions introduïdes pel Govern de la Generalitat de Catalunya han implicat una reducció notable de l'1,3% en la prestació per a les famílies amb dos adults o més, després que aquesta llei fos aprovada per unanimitat pel Parlament de Catalunya. Sol·licita també al Govern de la Generalitat el màxim compromís amb el desenvolupament de la Llei 14/2017 de Renda Garantida de Ciutadania, tant des d'un punt de vista pressupostari com pel que fa a la difusió pública, a la logística

administrativa i als terminis d'instauració gradual de la prestació fins a l'any 2020. En dades del 2014, la proporció de persones a Catalunya en situació de risc de pobresa era del 20,9%; el 29,9% en el cas de menors.

SERVEI DE VIGILÀNCIA A L'ESTACIÓ ALTAFULLA-TAMARIT

Adif, l'Administrador d'Infraestructures Ferroviàries ha instal·lat un servei de vigilància a l'Estació de Trens Al-

tafulla-Tamarit que se suma a les tasques que ja du a terme la Policia Local d'Altafulla. També està previst que el mateix operador posi en marxa en les properes setmanes el servei de neteja. Com a curiositat, aquesta estació de la línia de Tarragona va entrar en servei l'any 1865 quan va entrar en servei el tram construït per la Companyia del Ferrocarril de Tarragona a Martorell i Barcelona (TMB) entre Martorell i Tarragona. •

**Què m'aporten a mi els Jocs?**

"Rebre formació i acumular una àmplia experiència"

ALDANA RUSSO, voluntària

Més de 4.000 voluntaris capacitats per assolir nous reptes professionals

... i molt més a www.llegat2018.cat

Cantó de la Vila I
43893 Altafulla, Tarragona

977 652 846 / 680550767
thelittleschoolaltafulla@hotmail.com
www.thelittleschool.cat

**ESSÈNCIA
BIO SPA**

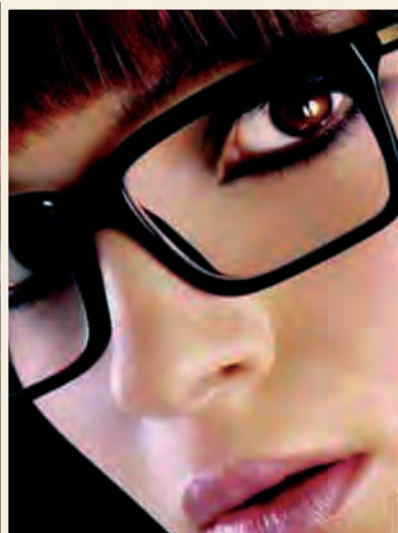
"l'Hort de la Sínia"

**Banyes
aromàtics**

Núria Cosialls Ferrer

655 38 85 78

www.essenciaespaidebenestar.com
nuria@essenciaespaidebenestar.com

**ÒPTICA ALTAFULLA**

LENTS DE CONTACTE
ULLERES GRADUADES
ULLERES DE SOL

AUDIÒFONS
PRISMÀTICS
TERMÒMETRES

**PAGA EN 12 MESOS
SENSE INTERESSOS**

C/ MARQUÈS DE TAMARIT, 3B.43893 ALTAFULLA (davant la Policia Local) TEL. 977 22 14 25 optica.altafulla@hotmail.com

**Passa pàgina
als teus**

**problemes
dentials!!!**

Mainada 3 B – Altafulla
Davant del CAP
www.castellanidentistry.com

Truca! 977 65 14 33



BODY CENTER 

*Estètica
Perruqueria
Gimnàs
Tractaments Spa*



www.thebodycenter.es

Tel.: 977 650 823 Fax: 977 656 028
Plaça dels Ocells, 2 - 43893 - Altafulla

calvet



ALUMINI · FERRO · INOX · VIDRE

Ronda d'Altafulla, 66
43893 Altafulla (Tarragona)
977 65 09 02
info@serralleriacalvet.com
www.serralleriacalvet.com

MENÚ PIZZERIA 9,5€

De dimarts a divendres al migdia

AMANIDA O SUC

PASTA O PIZZA (4 formatges, pernil, ideal o tonyina)

BEGUDA

POSTRES O CAFÈ

**PIZZERIA
SOLO
COMO**



977 65 00 09 PLÇ MARTÍ ROYO 3, L1 ALTAFULLA, 43893

glifing

CREIXEM
CENTRE PSICOPEDAGÒGIC

**UNA NOVA MANERA DE TREBALLAR LES
DIFICULTATS DE LECTURA!!**

Una eina de format lúdic que s'adapta a les necessitats de cada usuari i que pot ser treballada des de casa i amb la màxima flexibilitat per a la família

Amb glifing:

- Avaluem
- Analitzem
- Entrenem



**SI AL TEU FILL/A LI COSTA LLEGIR, NO
T'HO PENSIS, VINE A  .
AVALUACIÓ I INFORME GRATUÏTS!!**

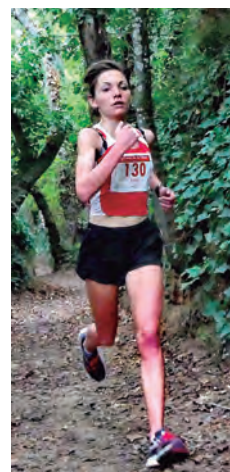
Passatge de la Mainada 2, local 6B
646 945 359 (Altafulla)

La 3a Cursa de Tardor, un èxit de participació i organització

La Cursa de Tardor va cloure la tercera edició. Ho va fer amb un èxit absolut, tan a nivell d'organització com de participació. El temps també va acompanyar i va permetre que la jornada es desenvolupés en les millors condicions possibles. El recorregut de deu quilòmetres va portar als **290 corredors** per alguns dels indrets més simbòlics del municipi com la desembocadura del Gaià i els seus espais protegits, el Castell de Tamarit, la Platja d'Altafulla i la muntanya de Sant Antoni. El pòdium de la categoria masculina va estar encapçalat per **Otmane Btaimi**, amb un temps de 34 minuts i 46 segons. El van acompanyar Dani Alonso, que va fer 35 minuts i 58 segons, i Mosheen El Haddad, amb 36 minuts i 43 segons.

En la categoria femenina, la guanyadora va ser **Anne Le Cunuder** amb un

temps de 39 minuts i 36 segons. En el segon esgraó, s'hi va col·locar Marta Camps, dels Atletes d'Altafulla, amb una marca de 43 minuts i 1 segon. La tercera posició va ser per Sandra Alonso, que va completar la cursa en 45 minuts i 40 segons. Jaume Sánchez, regidor d'Esports; i Montse Castellarau, regidora de Medi Ambient, van fer l'entrega dels trofeus. Jaume Sánchez va remarcar que aquesta prova "s'està consolidant com una de les més positives del calendari". Per la seva banda, el director de la prova, Guillermo Alonso, va felicitar als **70 voluntaris** que van fer possible que l'esdeveniment fos tot un èxit. La pròxima cita dels Atletes d'Altafulla serà la Cursa de Primavera que com és habitual se celebrarà l'1 de maig. / **Fotos:** Atletes d'Altafulla •



Breus

MÀXIMA CONFIANÇA EN LA CELEBRACIÓ DELS JOCS MEDITERRANIS TARRAGONA 2018

El màxim representant del Comitè Internacional dels Jocs Mediterranis, Amar Addadi, manté la confiança en què Tarragona 2018 se celebrarà, però s'ha mostrat preocupat per la situació actual a Catalunya. Addadi descarta un nou ajornament de la cita i afirma que caldria parlar amb totes les parts implicades si finalment la independència es convertís en realitat. La idea d'Addadi és que els Jocs continuïn endavant. El president del CIJM ha destacat l'entesa entre tots els governs implicats, i ha assegurat que no s'ha plantejat la possible celebració dels Jocs dintre d'una Catalunya independent, però que en cas de produir-se es buscaria una entesa per fer-los possibles igualment. Remarca les avançades obres de Tarragona 2018, i no el preocupa la pròrroga en l'aprovació dels pressupostos estatals. Cal recordar que Altafulla és una de les seus dels JJMM en la prova del triatló.

CRIDA PER A LES PERSONES NASCUES EL 1957 QUE CELEBREN ELS 60 ANYS

Un grup de veïns i veïnes d'Altafulla han fet una crida a la ciutadania per celebrar els 60 anys junts el proper 25 de novembre al restaurant la Violeta. Sota el lema "Fem 60", les persones que hagin nascut durant l'any 1957, celebraran un dinar en comunitat que compartiran taula amb d'altres veïns i veïnes de la seva generació. El preu del menú és de 15 €. Us podeu inscriure a la Papereria Regal i Paper, i al Forn Martí (Felissa). La data límit d'inscripció és el 18 de novembre i també està obert a tothom.

DINAR DE FESTA MAJOR I BALL SOCIAL PER A LA GENT GRAN

L'Esplai de la Gent Gran d'Altafulla us convida a participar el 14 de novembre del dinar especial de la Festa Major, que anirà acompanyat també d'un ball social que clourà la festa. D'altra banda, l'entitat també té previst organitzar el diumenge 26 de novembre, a les 18h, un ball social amenitzat pel grup Costa Daurada, que comptarà també amb un refrigeri. Per participar en aquests actes, cal que ho comuniquem prèviament a l'Esplai de la Gent Gran, al carrer Camí de les Bruixes s/n.

TRES MEDALLES D'OR DE LES ESCOLES D'ALTAFULLA ALS JOCS ESCOLARS D'ATLETISME

Els centres educatius del Roquissar i la Portalada d'Altafulla van aconseguir el passat 22 d'octubre un total de sis medalles a la final dels Jocs Escolars d'Atletisme celebrats a Torredembarra. Concretament, van aconseguir tres medalles d'or (una, pel Roquissar; i dues per la Portalada); dues medalles d'argent (totes dues de la Portalada), i una medalla de bronze (també per part de la Portalada). Hi van participar els alumnes de 3r, 4t, 5è i 6è de Primària. •

Sara Nicolàs, del restaurant Voramar, guanya el I Concurs Millor Arròs d'Espanya



Sara Nicolàs, enmig de la seva mare Gemma i el seu pare, Xavi. / **Foto:** Restaurant Voramar

Un arròs cremós amb bolet "xilitake" i presa ibèrica amb maionesa de foie, de la jove altafullenca Sara Nicolàs, de 25 anys, ha estat l'escollit com el millor d'Espanya en el marc del I Concurs al Millor Arròs que ha impulsat la Federació Espanyola d'Hostaleria (FEHR) i la Federació de Cuiners i Reposters d'Espanya (FACYRE) amb el suport d'Unilever Food Solutions. Per a la final d'aquest I Concurs al Millor Arròs d'Espanya, celebrat a Madrid, es van classificar sis cuiners d'Andalusia, Castella La Manxa, Castella i Lleó, Catalunya, Canàries i Comunitat Valenciana. El jurat, integrat entre d'altres per Kiko Moya (L'Escaleta, Alacant) i Mario Sandoval (Coque, Madrid), tots dos amb dues estrelles Michelin, van avaluar la textura, el nivell de cocció, la presentació i l'originalitat de les receptes.

Per la Sara Nicolàs, "el punt de cocció i utilitzar ingredients de qualitat" són els elements principals per a una bona recepta arrossaire. Aquest plat guanyador també el podran degustar a partir d'ara els comensals del restaurant Voramar Cal Vitali d'Altafulla perquè s'incorporarà a la carta, al costat dels ja consolidats com l'arròs negre o el caldós de llamàntol. El plat de Sara Nicolàs ha estat escollit el millor per la seva originalitat, el treball i l'alt nivell del plat, segons Àngels Solans, director general d'Unilever Food Solutions, que "demostra una vegada més el bon moment que viu la gastronomia i hostaleria del nostre país". A l'Estat espanyol es consumeixen sis quilos d'arròs per persona a l'any, una xifra superior a la mitjana europea, que és de 4,7 quilos, i existeix un ampli repertori, més enllà de la tradicional paella. •

TELÈFONS I ADREÇES



AJUNTAMENT (Plaça del Pou, 1)	977 65 00 08
RECAPTACIÓ MUNICIPAL (Ajunt.)	977 65 61 09
CORREUS	977 65 18 16
OFICINA D'OCUPACIÓ	977 65 14 26
POLICIA LOCAL Marquès de Tamarit, 16	609 32 96 51 977 65 02 80
GUÀRDIA CIVIL	062
	977 63 53 00 088
BOMBERS (Tarragona)	085 977 22 00 80 977 54 70 80
AMBULÀNCIES (centraleta)	977 25 25 25
CONSULTORI DE SALUT Mainada, 2A	977 65 60 07
URGÈNCIES CAP Torredembarra	977 64 38 01
AIGÜES D'ALTAFULLA (servei 24 hores)	977 65 16 76 900 194 998
EMERGÈNCIES	112
FARMÀCIA SUSANA DOMINGO Les Escoles, 3 (poble)	977 65 04 97
FARMÀCIA ALTAFULLA MAR Plaça dels Vents, 5	977 65 24 20
URGÈNCIES DENTALS CASTELLANI	977 65 14 33
OFICINES DE TURISME Plaça del Pou, 1 Plaça dels Vents, s/n	977 65 14 26 977 65 07 52
AULA DE FORMACIÓ ALDARA ESCOLA D'ADULTS	977 65 10 85
ESCOLA LA PORTALADA Plaça la Portalada s/n	977 65 03 23
ESCOLA ROQUISSAR	977 65 19 69
IES ALTAFULLA	977 65 16 62
LLAR D'INFANTS F. BLANCH Mainada, 2B	977 65 60 31
LLAR D'INFANTS HORT DE PAU Cabana, 2	977 65 21 20
ESPLAI DE LA GENT GRAN C. de Les Bruixes s/n	977 65 21 32
BIBLIOTECA MUNICIPAL Les Escoles s/n	977 65 11 76
CENTRE D'ESTUDIS D'ALTAFULLA Escoles, 10	977 65 09 12
CENTRE OBERT	977 65 06 90 648 54 62 72
PAVELLÓ POLIESPORTIU	977 65 15 71
ESCOLA DE MÚSICA (migdies) S. Antoni Abat, a la Violeta	977 65 20 60
CASAL LA VIOLETA S. Antoni Abat, 11	977 65 00 83
PUNT D'INFORMACIÓ JUVENIL Era de l'Esteve	977 65 24 68
ALBERG JUVENIL 'CASA GRAN' Placeta, 12	977 65 07 79
PISCINA MUNICIPAL Alcalde Pijuan, 4	977 65 21 10
CLUB MARÍTIM	977 65 02 63
PARRÒQUIA S. MARTÍ	977 65 01 58
ESTACIÓ DE SERVEI	977 65 22 54
TAXIS (J. GABARRÓ)	607 86 46 44 607 15 38 18 977 65 29 90
DEIXALLERIA (Torredembarra)	977 64 58 19
AUTOCARS PENEDÈS	977 66 08 21
INFORMACIÓ RENFE	902 24 02 02
PROTECCIÓ CIVIL	977 65 14 89
TANATORI DE TORREDEMBARRA	900 50 67 12
L'HORT DE LA SÍNIA, PUNT D'INFORMACIÓ DEL GAIÀ	655 48 61 15
JUTGE DE PAU	977 65 20 17
VETERINARIS (d'urgències)	977 65 29 08 627 56 39 39 629 71 15 90
PROTECCIÓ CIVIL	648 14 57 56
CÀRITAS PARROQUIAL	629 55 79 45

Serveis Municipals

- SERVEIS SOCIALS · Atenció al públic**
Assistent Social: Dilluns, de 8 a 15 h.
Educador Social: Dilluns, de 8 a 15 h.
- BIBLIOTECA MUNICIPAL 'MARTÍ MAGRIÑA'**
De dilluns a divendres, de 16 a 20 h
- OFICINA DE CORREUS (C. Marquès de Tamarit, 16)**
De dilluns a divendres, de 8:30 a 14:30 h
Dissabtes, de 9:30 a 11:00 h
- AIGÜES D'ALTAFULLA (C. Vinyet, 1 · Local 1)**
De dilluns a divendres, de 9 a 13 h
- RECOLLIDA DE MOBLES I ANDRÒMINES**
Comunicació prèvia a l'Ajuntament d'Altafulla 977 65 00 08

Centre de Salut

ATENCIÓ AL PÚBLIC (977 65 60 07):
De dilluns a divendres (matí): de 8 a 13 h
Dilluns i dimecres (tarda): de 15:30 a 19:30 h
PEDIATRIA I INFERMERIA PEDIÀTRICA:
Dilluns/tarda i dimecres/matí
Dra. RIQUELME / INF. MÍRIAM VADILLO
INFERMERIA TARDA: Dilluns tarda i dimecres tarda
HORARIS DE CONSULTES
INF. ROSER FLEIX: De DL a DV (matins)
Dra. ESTHER MUR: DL, DM, DJ i DV (matins)
Dimecres a les tardes
Dra. CAROLINA ROBADO: Dilluns a les tardes
DM, DX, DJ i DV (matins)
URGÈNCIES: CAP DE TORREDEMBARRA 977 64 38 01

Servei de transport per a la gent gran

ANADA	
10,25	Carrer dels Munts
10,35	Mirador dels Munts
10,45	Carrer de Santa Marta
10,55	Via Augusta/Plaça dels Vents
11,00	Carrer de les Esplanes
11,10	Carrer de la Bassa
11,20	Ronda d'Altafulla/Carrer de la Cadenera
11,25	Eroski
TORNADA	
12,25	Eroski
12,30	Ronda d'Altafulla/Carrer de la Cadenera
12,40	Carrer de la Bassa
12,50	Carrer de les Esplanes
12,55	Via Augusta/Plaça dels Vents
13,05	Carrer de Santa Marta
13,15	Mirador dels Munts
13,25	Carrer dels Munts

Per a qualsevol emergència podeu trucar a l'Ajuntament al
Tel. 977 65 00 08 (REGIDORIA D'ACCIÓ SOCIAL I CIUTADANIA)

Deixalleria de Torredembarra

De dimarts a dijous: De 09 a 13 h i de 15 a 18 h
Dissabte: De 10 a 13 h i de 15 a 18 h
Diumenge: De 10 a 13 h

(Hi ha una limitació de 200 kg. com a màxim per persona.
Cal acreditar la residència a Altafulla)

Pol. Ind. 'Roques Planes' - Tel: 977 64 58 19

FARMÀCIES DE GUÀRDIA



HORARIS:

Farmàcia Susana Domingo

De dilluns a dissabte: De 9 a 13.30h, i de 16.30 a 20.30h
Diumenges: De 9 a 13.30h

Farmàcia Altafulla Mar

De dilluns a divendres: De 9 a 14h, i de 17 a 20.30h
De dissabte a diumenge: De 9 a 14h

A partir de les 22 h, consulteu les farmàcies de guàrdia
de Torredembarra

A més: www.coft.org/guardies/ext/
Cogul: 977640003 - C/ Antonio Roig, 14
Arasa: 977642704 - C/ Verge Montserrat, 4
Miró: 977640735 - C/ Pere Badia, 55
Escudé: 977130735 - C/ Filadors, 6-8
Sant Jordi: 977642750 - Av. Sant Jordi, 19-21
Miramar: 977642022 - C/ Oreneta, 2



Transports

L12 · Parades a Pl. Imperial Tàrraco, Pau Casals, St. Francesc, Rambla Vella, Balcó, Miracle, Beneficència, Via Augusta, Tuset, Arrabassada, Savinosa, Cala Romana, Tennis, Mediterrani, Platja Larga, Mas Rabassa, El Pont, Montsià, Osona, La Mora, Conca de Barbera, Blauet, Esquirol, Guineu, Castell de Tamarit, Tamarit, Aiguamolls del Gaià i Ferran

	PI. Imperial Tàrraco	Aiguamolls del Gaià	Aiguamolls del Gaià	PI. Imperial Tàrraco
Feiners	6:20	6:48	7:04	7:38
	7:23	7:55	7:44	8:20
	8:15	8:47	8:10	8:46
	8:55	9:28	9:04	9:39
	9:35	10:09	9:43	10:18
	10:15	10:49	10:24	10:59
	10:55	11:28	11:03	11:38
	11:35	12:08	11:45	12:20
	12:15	12:50	12:23	12:58
	12:55	13:30	13:04	13:39
	13:35	14:10	13:43	14:18
	14:15	14:50	14:24	14:59
	14:55	15:30	15:03	15:38
	15:35	16:10	15:44	16:19
Dissabtes	16:15	16:50	16:23	16:58
	16:55	17:30	17:04	17:39
	17:35	18:10	17:43	18:18
	18:15	18:50	18:24	18:59
	18:55	19:30	19:03	19:38
	19:35	20:09	19:44	20:19
	20:15	20:48	20:24	20:58
	20:55	21:28	21:05	21:38
	21:35	22:05	21:45	22:17
	7:31	8:05	8:16	8:49
	9:20	9:55	10:12	10:49
	11:00	11:35	11:53	12:30
	12:25	13:02	13:14	13:51
	14:00	14:37	14:49	15:26
15:45	16:22	16:34	17:11	
17:18	17:55	18:07	18:44	
19:10	19:47	19:59	20:36	
20:43	21:18	21:30	22:05	
22:18	22:48			
Diumenges i festius	7:31	8:04	8:16	8:50
	9:20	9:54	10:12	10:46
	11:00	11:35	11:53	12:27
	12:25	13:02	13:14	13:48
	14:00	14:36	14:49	15:23
	15:45	16:21	16:34	17:08
	17:18	17:53	18:07	18:41
	19:10	19:44	19:59	20:33
	20:43	21:21	21:30	22:03
	22:18	22:52		

RENFE	
Alt/ Tgn	Alt/ Bcn
7.00	6.02
7.23	7.06
7.31	7.29
8.34	7.57
9.01	8.08
10.02	9.35
10.30	10.29
10.58	11.33
12.26	12.27
12.58	12.33
14.00	13.34
14.32	14.35
15.01	15.03
15.31	15.25
15.58	16.37
16.11	17.06
16.31	17.37
17.00	18.34
18.00	19.07
18.31	20.06
18.59	20.37
19.29	21.05
20.05	21.47
20.26	21.49
20.30	
21.01	
21.31	
22.01	
22.34	

AUTOCARS

Període temporada baixa
(del 2 de novembre al 30 d'abril)

ALTAFULLA / BCN

Sortida Altafulla:

De DL a DV: 10.15h

Dissabtes feiners: 07.15h

Diumenges i festius: 18.00h

BCN / ALTAFULLA

Sortida Barcelona:

De DL a DV: 16.10h

Dissabtes feiners: 21.55h

Diumenges i festius:

No hi ha servei

Informació 977 21 44 75 o

informacio@autocarsplana.com

Contenidors de piles

Podeu dipositar les piles als contenidors situats a l'Ajuntament, Llibreria Regal i Paper, Estanc Pijuan, Forn Martí Ronda, Forn Martí Llevant, Electrodomèstics Quixalos i Quisoc Lluís.

AUTOBUSOS NOCTURNS

Altafulla

/ Tarragona

Divendres, dissabtes i vigílies de festius

Altafulla	
Parada	Centre Comercial
23:29	23:30
01:04	01:05
02:34	02:35
04:34	04:35
Tarragona	
Rambla Vella	Imperial Tarraco
23:53	23:55
01:28	01:30
02:58	03:00
04:58	05:00

Tarragona	
Imperial Tarraco	Rambla Vella
00:15	00:17
01:45	01:47
03:45	03:47
05:05	05:07
Altafulla	
Centre Comercial	Parada Centre
00:39	00:40
02:09	02:10
04:09	04:10
05:29	05:30

AUTOBUSOS

De dilluns a divendres feiners

Trdb	Alt/ Tgn	Tgn	Tgn	Alt/ Tgn	Trdb
6:20	6:24	6:40	6:45	7:05	7:10
7:05	7:11	7:30	7:35	7:55	8:00
7:20	7:26	7:40	8:00	8:50	8:10
7:40	7:46	8:05	8:30	9:30	8:50
7:55	8:01	8:20	9:45	10:05	10:10
8:20	8:26	8:45	10:15	10:35	10:40
8:40	8:46	9:05	11:45	12:05	12:10
9:00	9:06	9:25	12:20	12:40	12:45
9:15	9:21	9:40	12:45	13:05	13:10
9:45	9:51	10:10	13:15	13:35	13:40
10:15	10:21	10:40	13:45	14:05	14:10
10:45	10:51	11:10	14:10	14:30	14:35
11:15	11:21	11:40	14:20	14:40	14:45
12:15	12:21	12:40	14:45	15:05	15:10
12:40	12:46	13:05	15:10	15:30	15:35
13:15	13:21	13:40	15:20	15:40	15:45
13:40	13:46	14:05	16:20	16:40	16:45
14:15	14:21	14:40	17:25	17:45	17:50
15:15	15:21	15:40	17:45	18:05	18:10
16:20	16:26	16:45	18:15	18:35	18:40
16:45	16:51	17:10	18:45	19:05	19:10
17:15	17:21	17:40	19:15	19:35	19:40
18:20	18:26	18:45	19:45	20:05	20:10
19:15	19:21	19:40	20:15	20:35	20:40
20:15	20:21	20:40	21:15	21:35	21:40
21:45	21:51	22:10	22:25	22:45	22:50

Dissabtes feiners

Trdb	Alt/ Tgn	Tgn	Tgn	Alt/ Tgn	Trdb
8:20	8:23	8:47	9:00	9:24	9:30
9:30	9:33	9:57	10:30	10:54	11:00
11:40	11:43	12:07	12:40	13:04	13:10
13:45	13:				

SANT MARTÍ

Festa Major d'Altafulla

2017



Del 3 al 12 de novembre



Ajuntament
d'Altafulla

Col·laboren:

- XVIII Jocs Mediterranis · Tarragona 2018
- Consell Comarcal del Tarragonès
- Patronat de Turisme Costa Daurada
- Associació de Municipis per la Independència
- TAC 12 TV
- Altafulla Ràdio 107.4 FM

[http://](http://www.altafulla.cat) WWW.ALTAFULLA.CAT

 @AJALTAFULLA #FMSANTMARTI

 FACEBOOK.COM/AJUNTAMENT.ALTAFULLA

 AJUNTAMENTDALTAFULLA #FMSANTMARTI