

# Plaça del Pòu

núm. 189 / setembre 2018 / [www.altafulla.cat](http://www.altafulla.cat)

## 3 PATRIMONI

L'antic hospital esdevindrà un espai cultural i d'administració local

## 4 EL PLE

El projecte de reforma de La Violeta mantindrà les butaques fixes

## 6 CULTURA

El 31è Festival Internacional de Música reuneix 1.200 espectadors

## 12 EDUCACIÓ

Tot a punt als centres educatius per iniciar el retorn a les aules

# ALTAFULLA COMENÇA UN NOU CURS AMB PROJECTES PER ASSOLIR



# Plaça del Pou

www.altafulla.cat

Una notícia que hem de celebrar totes i tots

## Butlletí d'Informació Municipal de l'Ajuntament d'Altafulla

• **Edita** / Àrea Municipal de Mitjans de Comunicació d'Altafulla Plaça del Pou, 1. 43893 ALTAFULLA

[www.altafulla.cat](http://www.altafulla.cat)

• **Direcció** / Àrea Municipal de Mitjans de Comunicació.

• **Redacció** / Eduard Virgili, Carla Gómez, Pilar Ribé i Albert Jansà.

• **Col·laboradors** /

Marc Pérez, Ajuntament d'Altafulla, Ruben Domínguez, Idefonso Cuesta, Robert Vera, Miquel Rota, Josep Suñé, Castellans d'Altafulla, Biblioteca Municipal, Alnatur, Multivoley, CM Altafulla i CB Altafulla.

• **Portada** /

Façana de l'antic hospital, a la plaça del Pou. / Foto: Albert Jansà

• **Coordinació** /

Albert Jansà 639 775 436  
Nou Silva Equips SL 977 248 883  
[nousilva@telefonica.net](mailto:nousilva@telefonica.net)

• **Disseny** /

Croma Produccions Multimèdia

• **Producció** /

Nou Silva Equips SL

• **Dipòsit Legal** / T-1721-1999

• **Tirada** / 2.200 exemplars

Gairebé passat l'estiu, encarem un nou curs amb una gran notícia per Altafulla i per al conjunt del territori. Des del passat 2 de setembre, els camions que circulen per la carretera nacional 340 en els trams del Penedès i el Tarragonès estan obligats a desviar-se cap a l'AP-7. Un fet que hem de celebrar tots i totes. La pressió dels alcaldes del Pacte de Berà, de plataformes ciutadanes que ho reclamaven feia anys, o d'organitzacions de prestigi com el RACC, que ho demanava des del 2014, han provocat l'efecte esperat, i que, de ben segur, contribuirà de manera important a la reducció de la mortalitat en una carretera amb un dels historials més negres d'accidents de trànsit del nostre país: Un total de 114 morts des del 2010, onze dels quals s'han produït aquest any.

Amb tot, és just lamentar el temps que s'ha trigat a aplicar aquest desviament, ja que, per una banda, sempre s'ha parlat de seguretat viària, i deixar passar el temps d'aquesta manera en aquest sentit, socialment ha estat intolerablement llarg. És

sabut que, sense criminalitzar un sector que contribueix notablement en el teixit econòmic del país, el trànsit dels vehicles pesants és més segur si circula per les vies més ben dotades en termes de seguretat viària, com són les autopistes. I d'altra banda, com a societat, no podem permetre que les decisions que contribueixen a reduir les víctimes mortals es demorin en el temps d'aquesta manera, com ha passat amb l'N-340. No només parlem de seguretat, sinó que parlem de prevenir la mort de centenars de persones.

Paral·lelament a aquesta mesura, i per posar un exemple més proper, només cal que ens remuntem uns quants anys enrere quan l'N-340, al seu pas per Altafulla, estava regulada per semàfors, sense cap voluntat d'integració urbana. Avui, aquella antiga carretera ha estat transformada en l'Avinguda Marquès de Tamarit que, amb tretze ressalts disposats al llarg del carrer, tant criticats en el seu moment, han conformat una de les vies més segures de Catalunya, també, segons el RACC. •

### Sumari

#### EL PLE 4

La Violeta mantindrà les cadires fixes  
En marxa el trasllat a la nova Biblioteca  
Nou curs dels tallers d'Acció Social i Salut

#### AJUNTAMENT 5

L'escullera tindria uns 700 metres de llarg  
Satisfacció a Altafulla pel desviament de camions  
Altafulla tindrà a finals d'any un nou contracte de brossa

#### CULTURA 6

Uns 1.200 espectadors, al 31è Festival de Música  
La Fira d'Artesans consolida els 35.000 visitants  
Un miler de persones gaudeix de la Cantada d'Havaneres  
La Nit de Piano i Poemes registra un rècord de públic

#### VIDA SOCIAL 8 i 9

#### OPINIÓ I FÒRUM 10 i 11

#### EDUCACIÓ 12

Tot a punt a les aules per començar un nou curs  
Posen en marxa el programa "Créixer en Família"

#### ESPORTS 14

El Centre d'Esports Altafulla estrena nous vestuaris  
El III Open Multivoley es reafirma en el calendari d'estiu  
Uns 40 participants, en el 5è Mini-Tri-Aletes  
El CM Altafulla recupera la safata del "Desafiament"  
Un total de 120 esportistes en el 25è 3x3 de Bàsquet

### ON POTS TROBAR LA "PLAÇA DEL POU"?

La "Plaça del Pou" es distribueix a l'Ajuntament, Altafulla Ràdio, Consultori Mèdic, Llar d'Infants Hort de Pau, Esplai de la Gent Gran, Biblioteca Municipal, Quiosc Lluís, Forn Nogués, Gelateria La Perla, Forns Martí (Ronda, carrer Martí d'Ardenya i barri marítim), Farmàcia Altafulla Mar, Bar Cano, Pizzeria Solocomo, Pa amb Xocolata, Bar la Violeta i Centre Cívic de Brises del Mar.

**Vols rebre-la per correu electrònic?**

És molt fàcil! Fes-nos arribar la teva petició a:

[altafullaradio@altafullaradio.cat](mailto:altafullaradio@altafullaradio.cat)

o també entrant al web

[www.altafullaradio.cat](http://www.altafullaradio.cat) i [www.altafulla.cat](http://www.altafulla.cat)

### JA US PODEU ANUNCIAR A:

**Plaça del Pou**

Informació i inserció d'anuncis:

696 40 50 16

[comercial@altafullaradio.cat](mailto:comercial@altafullaradio.cat)

Àrea de Mitjans de Comunicació

### Ens interessa que hi participis:

Envieu els vostres articles a [altafullaradio@altafullaradio.cat](mailto:altafullaradio@altafullaradio.cat).

La "Plaça del Pou" tria per publicar aquells textos que no superin els 2.000 caràcters amb espai inclòs.

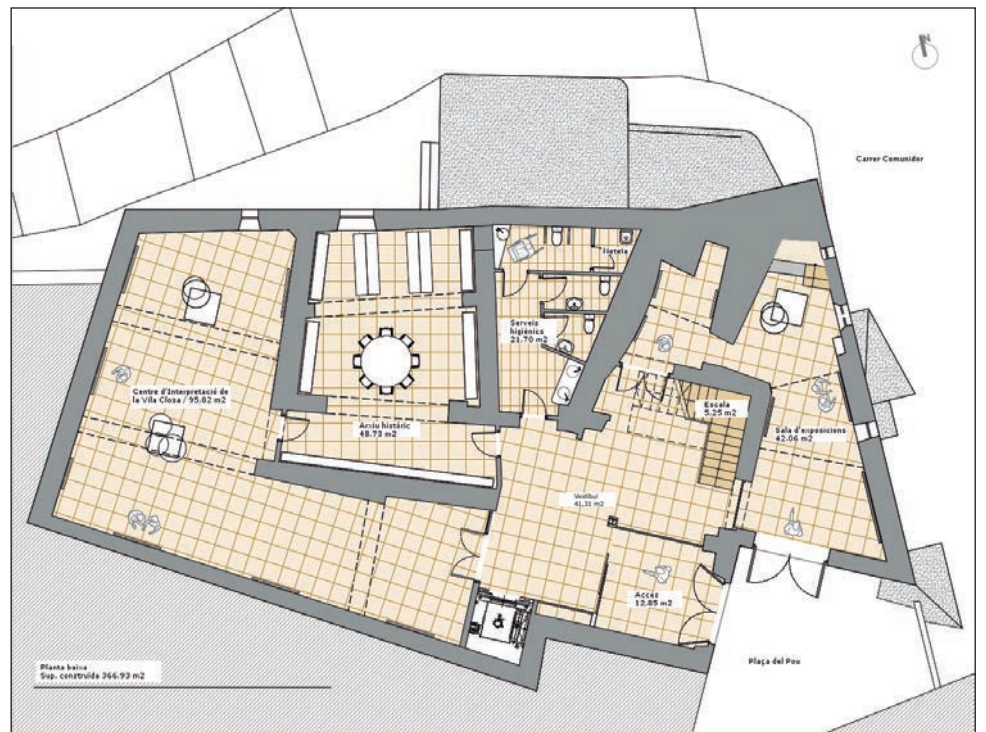
Els articles han d'anar signats amb nom i cognoms i hi ha de constar el DNI o el passaport, l'adreça i el telèfon. La "Plaça del Pou" es reserva el dret de resumir-ne o extractar-ne el contingut i de publicar els que consideri oportuns.



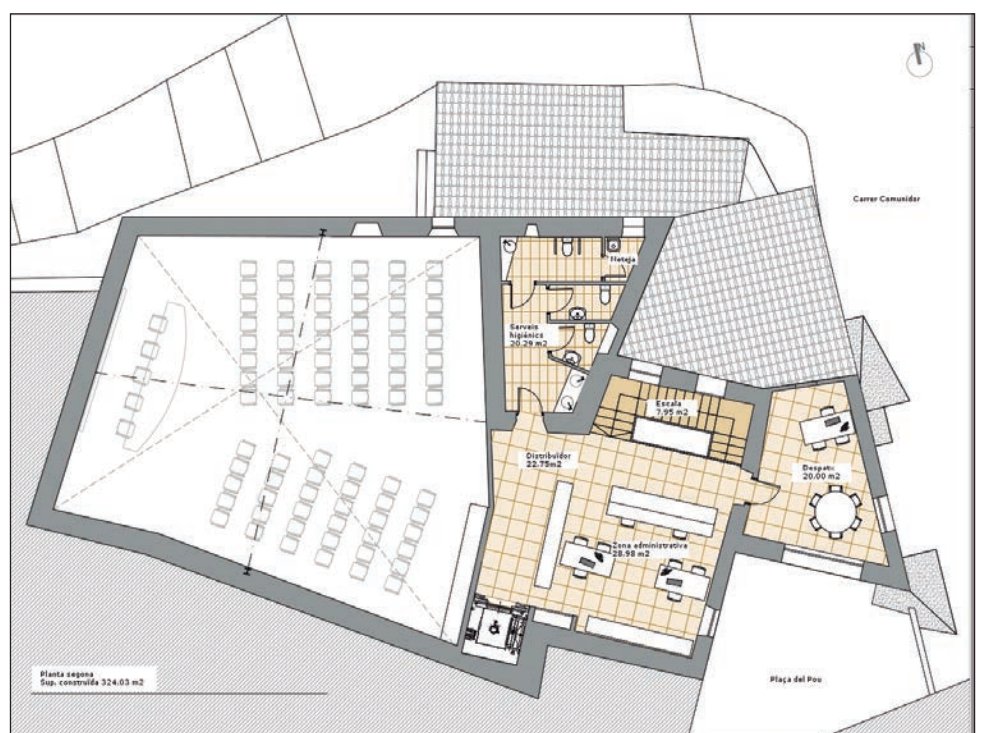


## Com serà l'antic hospital?

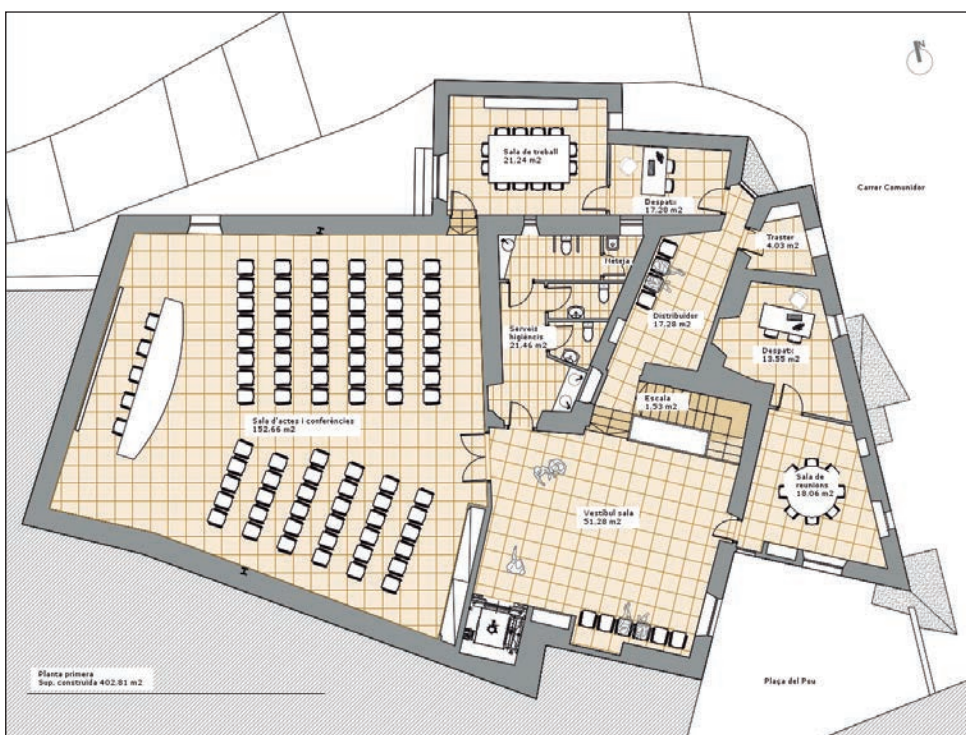
l'Ajuntament d'Altafulla demanarà al Ministeri de Foment una subvenció de l'1,5 % cultural per rehabilitar l'antic hospital, que data del segle XVI. L'avantprojecte de rehabilitació global, elaborat per l'arquitecte Xavier Mercadé, està **presupostat en 1.987.516,81 €**, i el consistori espera aconseguir del govern espanyol el 60% d'aquesta quantitat. La voluntat de l'Ajuntament és que l'edifici sigui un **espai cultural** i aculli també **dependències municipals**. El consistori confia aconseguir també aportacions d'altres administracions, com la Generalitat de Catalunya i la Diputació de Tarragona, tot i que no descarten impulsar la rehabilitació si finalment les subvencions no arriben, tal i com ha assegurat l'alcalde d'Altafulla, Fèlix Alonso.



**PLANTA PRIMERA**  
 En aquesta planta es proposa la distribució d'un dels espais principals de l'edifici, el de **sala d'actes i conferències**. Es tracta d'un espai diàfan a dues altures dotat de seients per a públic i taula, i per a conferenciant. També en aquesta planta es projecten diferents sales de treball i reunió destinades a serveis de l'administració, espais petits que permetran mantenir les petites sales existents de l'edifici alhora que permetran **descentralitzar part de les oficines de l'administració local** desplaçant seccions que puguin funcionar independentment de l'edifici principal de l'Ajuntament. Els diferents espais tindran accés des d'un vestíbul central que distribuirà a les diferents sales i banys de la planta.



**PLANTA BAIXA**  
 En aquesta planta es proposa la distribució d'espais destinats a **sales d'exposició i arxiu històric municipal**, a banda de dotar-la amb serveis higiènics i comunicar amb les plantes superiors a través de l'escala i l'ascensor. L'accés des de l'exterior és a través de la façana de la Plaça del Pou, disposant també d'un altre accés a la façana contigua. A l'arxiu, es pretén la recopilació de tota aquella documentació històrica de la població, permetent el treball i l'accés a aquesta documentació, a tota persona interessada a través d'un control municipal. Es disposa de dues sales, de les quals el seu ús es projecta com a sales d'exposicions, tot i que es poden considerar sales polivalents per a la celebració d'actes culturals públics.



**PLANTA SEGONA**  
 La segona i última planta, amb poca superfície a causa de la doble alçada de la sala de conferències, serà ocupada per **més dependències municipals** destinades a administració de l'Ajuntament i del propi equipament.



## El projecte del casal la Violeta mantindrà els seients fixats

L'equip de govern de l'Ajuntament d'Altafulla, format per Alternativa Altafulla i el PDeCAT, va rebutjar en el passat ple extraordinari del 13 d'agost, el recurs que va presentar el grup principal de l'oposició, l'EINA, i que demanava que l'equipament tingués cadires mòbils i s'habilités un passadís central. El Ple, amb la majoria del govern, va desestimar el recurs presentat pels independentistes, i que tenia també el suport del regidor no adscrit, Alberto Moreno.

El govern local va defensar la idoneïtat d'aquesta fórmula i va assegurar que, com va assenyalar la regidora d'Urbanisme, Marisa Méndez-Vigo, **"permetrà que sigui un equipament polivalent, que podrà acollir la gran majoria de les activitats culturals del municipi"**. Van destacar que el fet de posar cadires mòbils encarriría el projecte prop de mig milió d'euros i, per això, van considerar que és una opció inviable. Per la seva banda, l'EINA va recriminar al govern que el fet d'optar per les butaques fixes limitarà la tipologia d'actes que podria acollir la Violeta.

El proper pas per consolidar el projecte serà **treure a licitació les obres**



**de remodelació, que podrien començar a principis de l'any vinent.**

La proposta, dissenyada per EDDAB Arquitectura SLP, contempla una **superfície útil de 504,95 m<sup>2</sup>**, i on es preveu la substitució de tota la cober-

ta, l'aïllament tèrmic extern que permetrà mantenir la temperatura interior, la millora dels accessos, la reforma dels vestidors i lavabos, l'increment i millora de l'equipament tècnic de so, llum i audiovisual, i la millora dels acabats,

paviments i revestiments. S'instal·laran un total de **295 seients fixats** al paviment, que serà vinílic heterogeni d'aïllament acústic. El pressupost total de les obres s'eleva als **897.652,54 €** amb l'IVA inclòs. •

## En marxa el trasllat cap a la nova Biblioteca Municipal

La nova Biblioteca Municipal d'Altafulla, al carrer Cabana, ja està prenent forma. Un dels primers passos que s'ha fet ha estat traslladar l'arxiu documental que fins ara s'ubicava a les golfes de l'Ajuntament, a la Plaça del Pou, per a convertir-se en una peça més de la nova biblioteca, situada a tocar de l'estació de trens. Un trasllat necessari, segons va explicar l'alcalde d'Altafulla, Fèlix Alonso, tant per a donar un **millor tractament als documents dipositats** com per a facilitar la tasca dels investigadors que hi vulguin tenir accés.

Des del consistori reconeixen que feia temps que s'estava treballant per a poder trobar un nou espai a uns documents que han patit en les últimes setmanes una fuita d'aigua que va malmetre superficialment alguns dels arxius que els contenien. Ara, amb la inauguració de la nova biblioteca creuen que s'ha obert una possibilitat per a dignificar al màxim l'arxiu, segons va explicar la regidora d'Urbanisme, Marisa Méndez-Vigo. Al mateix temps del trasllat de l'arxiu, s'ha instal·lat tot el **mobiliari nou, la connexió de WIFI i dels equips informàtics**, així com el dipòsit de llibres de la ja antiga seu del centre, a les antigues escoles Teresa Manero.



L'Ajuntament manté la data d'obertura i funcionament del nou equipament cultural passada la Festa Major de Sant Antoni, que estarà dotat de tots els serveis d'una biblioteca moderna, amb sala de consulta, sala infantil, hemeroteca i, a més, deixarà espai per a l'Arxiu Municipal i per a la consulta i conservació dels documents administratius i històrics.

Pel que fa a les antigues escoles Teresa Manero, l'Ajuntament d'Altafulla té la voluntat d'**arranjar l'espai i destinar-lo a usos culturals per al municipi i per a les entitats**. Altafulla tindrà aquesta tardor una Biblioteca nova i, a la vegada, recuperarà un espai per a les entitats i per celebrar actes culturals. / **Foto: A.J** •

## Breus

### NOU CURS PER ALS TALLERS D'ACCIÓ SOCIAL A ALTAFULLA

La regidories d'Acció Social i Gent Gran de l'Ajuntament d'Altafulla, que encapçala l'edil Xavier Rofas, ha iniciat un nou curs dels tallers centrats especialment per a la gent gran. Per una banda, s'ha endegat una nova edició del curs d'horticultura ecològica. La iniciativa va a càrrec dels professionals de l'Hort de La Sínia, que són els que s'encarreguen d'apropar als assistents les eines necessàries per introduir-se a l'hort d'autoconsum, una pràctica cada vegada més generalitzada entre la ciutadania. L'activitat donarà el tret de sortida el 5 d'octubre, i es farà tots els divendres d'11 a 13h, fins al desembre. El passat 3 de setembre, van començar les activitats de salut per a la gent gran, que es fan durant tot l'any al Parc de Salut del carrer Cabana i a l'Aula de Formació Aldara. Les sessions tots els dilluns i dimecres, en tres torns diferents: de 8:30 a 9:30h; de 9:30 a 10:30h, i de 10:30 a 11:30h. Una altra de les propostes que ha tornat és el curs de reeducació postural i fisioteràpia, un treball en grup amb la finalitat d'aconseguir una postura correcta per prevenir. L'activitat es fa els dimarts, de 9 a 11h, i d'11 a 13h, a l'Aula de Formació Aldara. També ho ha fet el taller de benestar emocional i risoteràpia, unes sessions amb un psicòleg, on es parla de situacions personals, amb exercicis i teràpies de grup. Té lloc els dijous, de 9 a 11h, i d'11 a 13h, també a l'Aldara. I per últim, la regidoria ha reprès el curs d'informàtica i el taller d'entrenament de la memòria i creativitat que ha fet durant els darrers anys amb èxit d'assistència. Les persones interessades en participar-hi poden apuntar-se a través del telèfon 977 65 00 08, o mitjançant correu electrònic a [mriambau@altafulla.altanet.org](mailto:mriambau@altafulla.altanet.org). •



## L'escullera tindria uns 700 metres de llarg i nou d'altura mitjana

Tal i com mostren les imatges, aquestes serien les mides orientatives, a l'espera d'analitzar la batimetria i la geotècnia del terreny, del parc subaquàtic d'esculls que l'Ajuntament d'Altafulla planteja instal·lar davant la platja per evitar la pèrdua de sorra que es produeix cada any a causa dels temporals. Segons l'avantprojecte de Miquel Rota i Oriol Milà, es tractaria de col·locar una estructura tipus serralada muntanyosa marina en forma de trapezi d'uns **700 metres de llarg, nou metres d'altura mitjana i una base d'uns 26 metres per cada escull**. Els esculls se situarien entre la -3m a la -16m d'isòbata.

Segons la proposta, l'escullera artificial estaria feta a partir de carbonat càlcic, el mateix material de les boies ecològiques que ja hi ha al litoral altafullenc i que han aconseguit preservar i regenerar el fons marí. Seria un **sistema pensat per protegir la platja en cas de grans temporals**, fet que evitaria la reposició contínua de sorra transportada, i que suposa un cost important i seria menys agressiu amb l'entorn natural. L'objectiu d'aquesta escullera seria convertir-se en un **dic de defensa contra les onades**, que provocaria que es trenquessin abans d'arribar a la costa.

El cost total del projecte és de 2.188.850 €. Per fer-ho possible, es necessita la col·laboració del govern de l'Estat, la Generalitat de Catalunya, i d'altres administracions públiques.

### FOMENT DEL TURISME SUBAQUÀTIC

Més enllà de la recuperació de la biodiversitat marina en processos de regressió de sorra, un dels objectius que al mateix temps persegueix aquest projecte és el foment del turisme subaquàtic, i la **investigació científica** a partir de l'establiment de sinergies d'instituts, universitats, i centres de recuperació i I+D de flora i fauna marines. La proposta remarca que "Altafulla és un **emplaçament idoni** per a la recepció de turisme provinent d'Europa, per la seva comunicació i enllaç amb Barcelona, la seguretat, el clima, la gastronomia, els serveis i pel seu interès cultural". Actualment, Catalunya es reafirma com una de les **principals destinacions per al turista de busseig recreatiu**, amb uns ingressos mitjans de 100 milions d'euros anuals.

Si s'analitza el número de llicències federades, Catalunya és el territori que reuneix la xifra més elevada amb gairebé 6.000, segons dades del Consejo Superior de Deportes corresponents al 2013. Aquesta posició es ratifica amb les dades del Departament d'Agricultura, Ramaderia, Pesca, Alimentació i Medi Natural de la Generalitat, que situa Catalunya com una de les principals destinacions d'aquest turisme de busseig. De fet, segons les mateixes dades, d'aquests 100 milions d'euros a l'any, el 20% es gasta en el centre de submarinisme, i el 80 % restant correspon a serveis relacionats amb l'hostaleria, restauració, comerç i altres activitats d'oci. •



## Satisfacció a Altafulla per la prohibició de camions a l'N-340

La El tram de l'N-340 des d'Altafulla a Vilafranca del Penedès ha vist circular pocs camions des de l'entrada en vigor, el passat 2 de setembre, del reial decret que obliga els vehicles pesants a no circular per la nacional i desviar-se cap a l'AP-7. Després d'anys de reclamacions constants del Pacte de Berà, encapçalat pels alcaldes del Baix Gaià, els camions desapareixen d'una carretera que **acumula 114 morts des del 2010, onze dels quals durant aquest 2018**, desenes d'accidents de trànsit, i que té pendent encara molts reptes.

L'alcalde d'Altafulla, Fèlix Alonso, ha liderat aquests últims anys la lluita davant el ministeri de Foment, com a diputat i portaveu a la comissió del Congrés. Segons Alonso, "amb aquestes bonificacions **estem potenciant el transport de la gent que va a treballar**, que va a estudiar o que, per motius d'oci, es mou pel territori. Per tot plegat, amb l'acord de l'AP-2 i l'AP-7 reduïrem la sinistralitat, i el que és més important, **salvarem vides**".

Els alcaldes del Pacte de Berà van acordar amb Foment el 4 d'agost de l'any passat les mesures de prohibició del pas de camions per la nacional 340. Un acord que inclou les bonificacions del 50% pels camions i la gratuïtat pels veïns de la zona en 24 hores de trajecte. •

### Breus

#### ALTAFULLA TINDRÀ A FINALS D'ANY UN NOU CONTRACTE DE LA NETEJA VIÀRIA

Altafulla té la competència delegada al Consell Comarcal del Tarragonès en matèria de neteja viària i recollida de la brossa. Fomento de Construcciones y Contratas és l'empresa que presta el servei des del 2016. Ara, però, està en marxa el concurs públic per a l'adjudicació d'un nou contracte de la recollida selectiva. El ple del Consell Comarcal ja ha aprovat aquest agost el plec de clàusules del nou contracte de la brossa que donarà servei a 18 dels 22 pobles del Tarragonès, inclòs Altafulla. Ara, es traurà a concurs i es preveu que entri en vigor en un període inferior als sis mesos des de la formalització del contracte, que s'adjudicarà per 59 milions d'euros, tindrà una durada de deu anys i comportarà la recollida d'escombraries, neteja viària i de platges i la gestió de les deixalleries comarcals. El nou plec preveu millores en la recollida, com la reducció de la fracció resta amb l'objectiu d'augmentar la recollida selectiva, la modernització i millora dels serveis en matèria de neteja i recollida de residus i la renovació dels contenidors en superfície i de part dels soterrats. A Altafulla,

a més, la nova contracta donarà el servei de neteja viària i de platges i també el servei del "porta a porta" de la brossa. Altafulla va ser un dels pioners a instal·lar contenidors de fracció orgànica l'any 2005. El regidor de Serveis, Micha Preuss, creu que cal millorar la qualitat de recollida, sobretot de l'orgànica, i per això afegeix que "amb la nova contracta el servei i la qualitat de la fracció orgànica, millorarà".

#### LA POLICIA LOCAL ENXAMPA UN HOME QUE "PUNXAVA" L'AIGUA DE LA XARXA PÚBLICA

Les queixes dels veïns del carrer Sínies i voltants per la manca de pressió d'aigua durant les últimes setmanes van portar la Policia Local d'Altafulla a obrir investigacions per aclarir aquest canvi de pressió de la xarxa d'aigua municipal. Unes investigacions que es van allargar un mes i mig i que van acabar el passat 10 d'agost, quan la Policia Local va descobrir un enrevessat sistema de tubs de reg que feia desviar l'aigua de la xarxa pública, a través de les clauveres, cap a un dipòsit privat d'una comunitat d'habitatges pròxima. Els tubs s'allargaven fins a uns 200 metres i hi havia connexions cada 50 metres al

mateix carrer Sínies per "punxar" l'aigua. La Policia Local va identificar l'autor, qui va reconèixer els fets i la propietat del dipòsit i a qui se li van obrir les corresponents diligències judicials. Els veïns del carrer Sínies i voltants ja han recuperat de nou la pressió d'aigua.

#### GAIREBÉ 7.200 BANYISTES AL DIA VISITEN LA PLATJA D'ALTAFULLA

La platja d'Altafulla ha registrat una afluència mitjana de 7.151 banyistes al dia durant aquest agost, en el que ha estat el tercer mes de la temporada de bany a la localitat. A falta de fer el balanç oficial de la temporada de platges, que clourà el proper 16 de setembre, dia en què finalitza el servei de vigilància i socorrisme que porta a terme l'empresa Provita, aquest mes d'agost s'ha caracteritzat per ser un mes amb molts visitants i sense incidències destacables. Durant l'agost un total de 221.707 banyistes han visitat la platja d'Altafulla, la majoria durant el cap de setmana i amb les puntes de banyistes els dies 7, 8 i 15 d'agost, com ha explicat el regidor de Turisme, Jaume Sánchez. Durant el mes d'agost el Servei de Salvament i Socorrisme ha atès fins a 587 consultes informatives per part dels usuaris. •



## Uns 1.200 espectadors gaudeixen del 31è Festival Internacional de Música



La música clàssica i la música contemporània han anat de la mà aquest agost a Altafulla en el marc del Festival Internacional de Música, que celebrava enguany la seva 31a edició amb posades en escena **musicals de luxe**. Música per a guitarra del segle XX, recitals de soprano i baríton, música de cambra, instruments de vent o música i ball d'arrel andalusa han estat algunes de les propostes que entre el 2 i el 29 d'agost han passat per l'escenari de la plaça de l'Església.

La regidora de Cultura de l'Ajuntament d'Altafulla, Montse Castellarnau, està "novament més que satisfeta per l'**èxit de la proposta** musical d'aquest estiu". I és que el certamen ha acollit uns 1.200 espectadors en una de les cites amb més pes de la programació d'es-

tiu. L'edil de Cultura ha explicat que "el balanç és satisfactori tant pel que fa a l'assistència de públic com a la qualitat musical".

La **mitjana de públic** en els set concerts programats ha estat d'unes **170 persones**. El que **més entrades va expedir** va ser el de la formació "Passió Andalus", de la mà dels germans José Manuel i Francisco Cuenca, al piano i a la guitarra, i l'acompanyament de la ballarina Raquel Parrilla, amb **250 seients ocupats**. Amb les xifres a la mà, l'Ajuntament d'Altafulla i la direcció artística del festival, a càrrec de Claudi Arimany i Albert Sardà, es reuniran en els propers dies per fer balanç definitiu i començar a pensar en l'edició de l'estiu vinent. / **Fotos:** Ajuntament •

## La Fira d'Artesans consolida la seva assistència i el seu format de qualitat

La Fira d'Artesans d'Altafulla ha acabat enguany amb un balanç molt positiu i amb un dels inicis més forts, segons el mateix Col·lectiu d'Artesans d'Altafulla, entitat responsable de l'organització. Tot i les pluges que van assetjar la fira el segon dia, i van impedir exposar a molts artesans, aquesta edició ha consolidat l'afluència d'edicions passades on enguany hi han passat més de **35.000 visitants** —més de 1.500 pel Museu Etnogràfic, durant la mostra, especialment dissabte i diumenge. Les millores de pàrquing i de la zona infantil han estat molt positives en aquesta edició i segons la Policia Local s'ha millorat l'afluència del trànsit en relació a altres

edicions. La Fira d'Artesans ja està consolidada com un dels **actes més importants pels artesans de Catalunya**.

Tant és així que una àmplia majoria dels paradistes volen repetir cada any, i la llista d'espera per a participar-hi és "llarguíssima", segons l'organització. Enguany la mostra celebrava la 21a edició i ho va fer, com no podia ser d'altra manera, ratificant la qualitat d'artesanía i oferta d'activitats i concerts. Una de les novetats d'enguany va ser el *mapping* que es va projectar sobre la façana del Castell d'Altafulla que la convertia en una autèntica postal il·luminada del municipi. / **Fotos:** Ajuntament •



## Un miler de persones segueix en directe la 17a Cantada d'Havaneres d'Altafulla

Un miler de persones va seguir en directe el passat 5 d'agost la Cantada d'Havaneres d'Altafulla, que enguany celebrava la 17a edició a la platja del Fortí. Hi van actuar els grups Vent Fort, Barca de Mitjana i Veles i Vents. Es tracta d'un dels actes més esperats de l'agen-

da estival d'Altafulla pels amants de la cançó de taverna. L'organització va fer un balanç molt positiu i ja treballa en la propera edició. Com en les últimes trobades, la gent gran hi va poder arribar en trenet turístic i de forma gratuïta. / **Foto:** Josep Suñé •





# La Nit de Piano i Poemes celebra la 20a edició amb rècord de públic



La Nit de Piano i Poemes d'Altafulla va celebrar el passat 26 d'agost la seva 20a edició en una nit que va aplegar unes **150 persones a la plaça de l'Església**. Una de les edicions amb més públic que es recorden d'aquesta iniciativa, que va néixer amb la voluntat de potenciar els poetes i els músics locals, i que ha mantingut la seva essència vint anys després. Fonxo Blanch, organitzador de la Nit de Piano i Poemes, que compta amb el suport de l'Ajuntament d'Altafulla, va assegurar que l'edició d'enguany va ser una nit "com mai". En aquesta edició d'aniversari es va retre homenatge als creadors del Cercle Artístic d'Altafulla, Josep Maria Bellido, Marta Balaña i Salvador Anton, que van pujar a l'escenari de la plaça de l'Església amb els seus cavallets i les seves obres pictòriques.

El responsable de l'organització va destacar també que l'esperit de la Nit de Piano i Poemes "és que tots són

intèrprets del territori". Més enllà de la pianista vilafranquina Maria Figa, que va delectar al públic un any més, el programa també va comptar amb la participació de diferents veus, entre elles, la de la ja tradicional Joana Badia, que va comptar amb la participació dels alumnes del taller de poesia dramatitzada de l'Ateneu Cultural de Dones i la seva presidenta, Engràcia Carmona, a la coreografia. Sílvia Amigó, el mateix Fonxo Blanch, Carlos Terrón, Anna Tomàs, i Àngel Sauret van completar la llista de rapsodes que van recitar poemes de producció pròpia i també obres d'autors catalans, espanyols i d'arreu. La cita va tenir el seu punt àlgid amb les dues intervencions de la reconeguda soprano Maria Bellido, acompanyada al piano per Maria Figa. La guitarra de Paton Soler va posar les notes musicals als poemes de Salvat-Papasseit, i Ariadna Terrón va interpretar Nadermann a l'arpa. / **Foto:** Ajuntament •

**A.E.M. desatascos** 608 181 124 / 676 856 957  
 escura-xemeneies  
 Carrer del Pi, 10 Altafulla 43893  
 aemdesatascos@gmail.com  
**www.aemdesatascos.com**

**antecSystems**  
 serveis informàtics  
 Reparació d'ordinadors i portàtils  
 Creació de pàgines web i programes  
 Xarxes, telecomunicacions i veuIP  
 Equips i material informàtic  
 977 651 439 / 638 177 823  
 C/ Marquès de Tamarit 3A (davant la Policia Local) 43893 ALTAFULLA  
 contacto@antecsystems.com www.antecsystems.com

**Passa pàgina als teus problemes dentals!!!**  
 Mainada 3 B - Altafulla  
 Davant del CAP  
 www.castellanidentistry.com  
**Truca! 977 65 14 33**

**ALICA** Venda i reparació PC i portàtils  
 www.alicaonline.com  
 Components Perifèrics TV i Audio Multimèdia Telefonía Antivirus  
 Xarxes Accessoris Tintes/tònors originals i compatibles Cables i més... Consulta la web!  
**Reparació i recanvis de mòbils i tablets**  
 La teva botiga d'informàtica C/ Mossèn Miquel Amorós, 10 - Altafulla  
 977 65 18 78 alica.tecnica@gmail.com

*Elaborem cada dia per tu, tot és bo i natural!*  
**1979 FORN DE PA ARTESA NOGUES**  
**VENTA** - Altafulla  
 Tel 977 65 03 84  
 C/Miquel Amorós, 5  
**OBRADOR** - Torredembarra  
 Tel 977 65 03 84  
 C/de Dalt, 24 C/Montserrat, 27

**JORDI VIDAL Fuster**  
**TREBALLS AMB FUSTA**  
 REFORMES · PORTES · CUINES · ARMARIS  
 PARQUETS · MOBLES A MIDA  
 FUSTA PER EXTERIORS · PERSIANES  
 Tel. 675 866 403 Fax 977 652 267

**REGAL & PAPER**  
 PREMSA LLIBRERIA PAPERERIA REGALS  
 • Diaris i revistes • Papereria • Regals • Fotocòpies • Enquadernacions • Plastificacions • Llibres de butxaca  
 • Llibres de text • Llibres infantils • Llibres juvenils • Llibres Locals • Segells de goma • Loteria (6/49) • Caramets  
 www.regalpaper.com 977 652 267  
 C/ Mn. Miquel Amorós, 5 • 43893 • ALTAFULLA

**Restaurant Faristol**  
 C/ Sant Martí, 5. Altafulla  
 Tel. 977650077. amarti@tinet.org

**Les Bruixes**  
 al cor d'Altafulla  
 Petit restaurant romàntic, al casc antic, amb pati exterior  
 Placeta 7-9 43893 Altafulla  
 Reserves: 977 65 00 70 - 659 671 544  
 Obert a partir de les 20,00h  
 Dimarts tancat

**Restaurant PARK**  
 Marisc i paelles des de 1977  
 ALTAFULLA  
 C/ Pont de Mar, 16 977 650063

**Restaurant-Bar**  
 Especialitat en paelles i arrossos caldosos  
 Estem preparats per atendre a persones amb la malaltia de la cèl·lula (sense gluten)  
 C. Pons d'Icart s/n (Altafulla-Platja)  
 Tel. reserves 977650630

**the little school**  
 des de 1990  
 Cantó de la Vila I  
 43893 Altafulla, Tarragona  
 977 652 846 / 680550767  
 thelittleschoolaltafulla@hotmail.com  
 www.thelittleschool.cat

**ZONA FITNESS**  
 BODY TRAINING  
**Gym Estiu 3 mesos 99€**  
 Capella 3 Tel.977645626  
 Torredembarra  
 www.zonafitness.cat

**La ràdio local ven**  
 Contacta amb nosaltres  
 977 65 29 23  
 696 40 50 16  
 comercial@altafullaradio.cat  
**altafulla ràdio**  
**107.4 fm**  
 La ràdio del Baix Gaià

**PIZZERIA SOLO COMO**

977 65 00 09  
 PLÇ MARTÍ ROYO 3, L1  
 ALTAFULLA, 43893





3d7 dels Castellers d'Altafulla a la Móra, i "Músics Castellers" a Ca l'Ixart, ple a vessar. / Foto: Ildefonso Cuesta / Castellers



Un dels actes que no falta a l'estiu és la ballada de sardanes a la plaça dels Vents. / Foto: Marc Pérez



La 6a temporada de la Bibliomar ha tornat a ser un èxit al Parc Voramar. / Foto: Biblioteca



Els Gegants, Bastoners i Grallers, un any més en la cercavila d'estiu a Baix a Mar. / Foto: MP



Els Diablers d'Altafulla, acompanyats pels de Santa Oliva, van tornar a cremar el barri marítim. / Foto: Robert Vera



Un dels actes previs a "la Petita" ha estat l'espectacle musical "El somni blau, una història d'amor", a la Violeta. / Foto: RV



Cinema a la fresca a la plaça del Pou amb la pel·lícula familiar "El bebé jefazo". / Foto: Ruben Domínguez



Durant els dies de "la Petita" es pot veure, a la Pallissa de l'Era del Senyor, l'exposició de pintura de Josep Maria Bellido. / Foto: RV



Més de 60 persones han gaudit del ioga, taixí i txi-kung aquest estiu a la platja. / Foto: Alnatur





L'Ajuntament d'Altafulla i la Fira d'Artesans van fer minuts de silenci en record a les víctimes dels atemptats de Barcelona i Cambrils de l'any passat. / Foto: Ajuntament

Un total de trenta-cinc vehicles clàssics van recórrer Altafulla a principis d'agost. / Foto: Eduard Virgili



# ÒPTICA ALTAFULLA

LENTS DE CONTACTE      AUDIÒFONS  
ULLERES GRADUADES      PRISMÀTICS  
ULLERES DE SOL      TERMÒMETRES

**PAGA EN 12 MESOS  
SENSE INTERESSOS**

C/ MARQUÈS DE TAMARIT, 3B.43893 ALTAFULLA ( davant la Policia Local ) TEL. 977 22 14 25 [optica.altafulla@hotmail.com](mailto:optica.altafulla@hotmail.com)



## SVGRANYES

ASSESSORS I GESTORS DES DE 1.952

ASSESSORIA LABORAL  
FISCAL I COMPTABLE  
ASSESSORIA MERCANTIL  
GESTORIA ADMINISTRATIVA  
ADVOCATS  
TRAMITACIÓ DE VEHICLES  
ASSEGURANCES

**SVGRANYES**  
ASSESSORS I GESTORS DES DE 1.952  
C/ Sant Francesc 10  
43003 TARRAGONA  
T. 977 23 38 06  
Fax. 977 23 38 51  
[info@sugranyes.com](mailto:info@sugranyes.com)  
[www.sugranyes.com](http://www.sugranyes.com)

GA Gestors Administratius  
nº165 i nº231



**SíoSí Market**

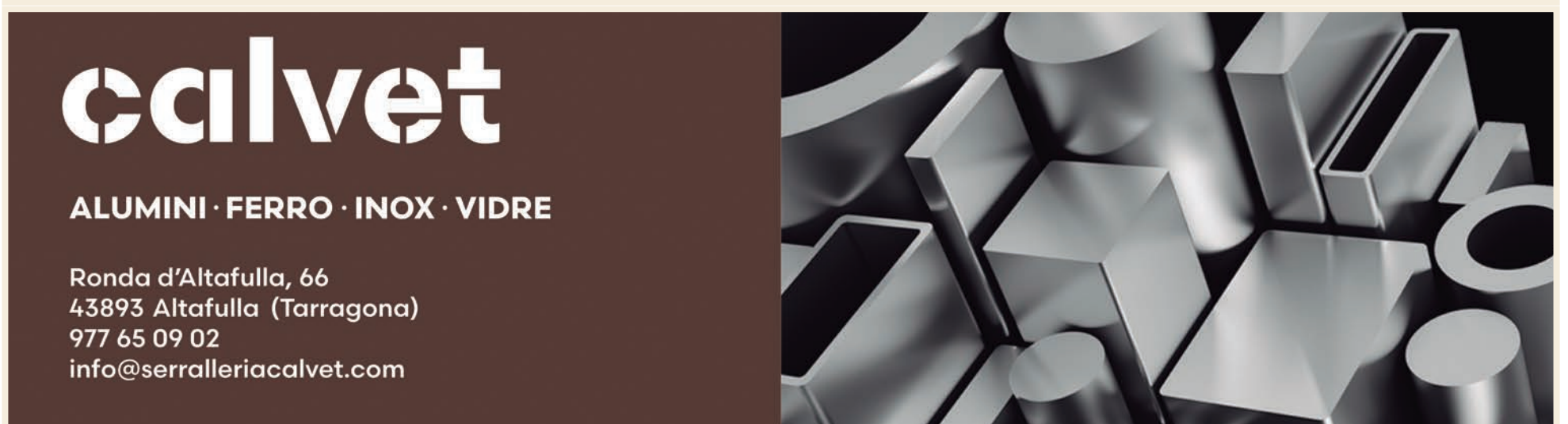
Bread Pa

Premsa

ATM

**SíoSí** El teu mercat de proximitat d'Altafulla. Vine a descobrir-lo .... **SíoSí**

C/Mestral 10 Altafulla 43893 - TL. 97 765 20 06



# calvet

ALUMINI · FERRO · INOX · VIDRE

Ronda d'Altafulla, 66  
43893 Altafulla (Tarragona)  
977 65 09 02  
[info@serralleriacalvet.com](mailto:info@serralleriacalvet.com)



## Diàleg, negociació i acords per Altafulla, tothom hi guanya

Fèlix Alonso Cantorné # Alternativa Altafulla - Entesa - AA-E



Fa set anys, com alcalde d'Altafulla, em reunia amb el director general de Rodalies per fer possible que tots els trens s'aturessin a Altafulla. El 2 de setembre del 2018 s'ha fet efectiu l'acord entre la Generalitat, les alcaldies de l'N-340 i el ministeri de Fomento, aprovat en el darrer Consell de Ministres d'agost. Quan el ministre José Luis Ábalos em va trucar per donar-me la primícia, l'emoció em va recórrer tot el cos: Ho havíem aconseguit! I el ministre ens feia "l'ullet" a aquells que ho havíem lluitat. No ha estat fàcil, les alcaldies ens hem trobat molt soles, amb una ciutadania que no feia tot l'esforç de manifestar-se

massivament, una relació entre les administracions poc fluida (per posar un qualificatiu). Només la nostra tossuderia ho ha fet possible. Resumit en paraules de l'ex ministre De la Serna: "Me alegro mucho, era un tema de justicia que al final se prolongó más de la cuenta". Una d'aquelles lluites que saps que guanyaràs però que cada dia que passava paties per si es produïa un accident. Segons el RACC, des del 2010, 114 persones s'han deixat la vida a l'N-340 i 11 d'elles aquest any.

Desgraciadament, es continuaran produint accidents i molts no relacionats amb el vehicles pesats però el que sí ens ha demostrat l'experiència és que a Girona des de el 2013, quan es va aplicar la mesura,

la mortalitat s'ha reduït un 60%. Els vehicles lleugers, per exemple, tenen una bonificació del 100% per anar i tornar de Vilafranca. A tota bona notícia sempre sorgeix l'enveja d'aquells que tot els hi sembla malament. Aquells que defensen als grans lobbys del transport (amb seus a paradisos fiscals); dir-los que, segons un estudi de la Universitat Politècnica de Catalunya, amb el 24% de bonificacions cobreixen despeses (ara tindran un 42,53% i un 50% si són del territori) i aquells que tot els hi sembla poc, dir-los que a València o a Lleida, estant desitjant que aquest acord els hi arribi i que es faci extensiu a tota Espanya. Enhorabona! I Bona festa de Sant Antoni! •

## La CoAlcaldia: el govern republicà

Jordi Molinera i Alba Muntadas # L'Esquerra Independentista d'Altafulla - Acord Municipal - L'EINA-AM



La gent de l'EINA col·laborem econòmicament en diversos projectes socials. Un d'ells va ser l'elaboració d'un documental sobre l'autodeterminació i autogestió (és a dir, sobirania) del Kurdistan. A canvi d'aquesta col·laboració, els productors del documental ens van oferir una xerrada sobre feminisme al poble kurd. Un dels conceptes que ens van explicar és el de "Hevsevak", que vindria a voler dir "sistema de colideratge". Segons aquest concepte els municipis estan governats per un alcalde i una alcaldessa en igualtat de condicions i responsabilitats. D'aquesta manera s'aconsegueix governar amb perspectiva de gènere i al mateix temps s'eliminen els individualismes.

Els dos signants d'aquest escrit hem recollit la idea de la CoAlcaldia, i per això a les primàries republicanes de l'EINA ens presentem de manera conjunta com a alcaldables.

Creiem que un dels trets més representatius de l'EINA és el treball en equip, prenent les decisions col·lectivament, i això ho volem reflectir al govern de l'Ajuntament, amb un lideratge més cooperatiu i no individualista. La CoAlcaldia, amb aquesta visió de gènere més completa a l'hora de governar, farà que, per primera vegada a Altafulla, tinguem una Alcaldia paritària. Els darrers anys hem vist com la figura de l'Alcalde té molt poder, i sovint s'associen les polítiques del govern únicament a la seva persona. L'objectiu de la

CoAlcaldia és associar les polítiques del govern altafullenc a tot l'equip de regidors i regidores que ho fan possible.

Tots dos som conscients que aquest sistema és nou a Catalunya, per això us convidem a venir el pròxim 16 de setembre, de 10 del matí a 2 del migdia a la Plaça de l'1 d'octubre (al Centre Mèdic), per dir-nos què en penseu sobre la proposta de CoAlcaldia. I, si us convencem, fer-vos amics de l'EINA i votar-nos com a CoAlcaldables a les primàries republicanes. Volem dedicar els pròxims anys de les nostres vides a treballar pel poble que ens ha vist créixer, i ens agradaria molt poder engegar la maquinària del canvi republicà amb la vostra participació! •

## FORUM

### Llibertat d'expressió en sentit estricte

Just ara comença un nou setembre. La primera setmana i mitja la podem considerar un temps de transició, ja que encara volten pel municipi els últims turistes que no es resignen a tornar als seus llocs d'origen (us esperem l'any vinent!); i no és fins després de la Diada que comença el rutinari curs escolar. A Altafulla remarcuem aquest canvi, a més, amb la celebració de la Festa Major Petita. Sembla com si volguéssim fer un comiat íntim i solemne en agraïment a l'estiu viscut.

Des de fa uns quants anys però (concretament l'any 2011), la Diada suposa, a més de l'esmentat punt d'inflexió, un punt de disgregació. Molts altafullencs comprovem desil·lusionats com la senyera que presideix Marqués de Tamarit, és segrestada per una estelada, i que un grapat de banderes similars són col·locades durant la nit i de manera semiclandestina, per tot aquest carrer. L'any 2016 l'Ajuntament va denegar el permís de realitzar la que anomenen "penjada d'estelades" argumentant que, en cas de permetre's això, es podria iniciar una guerra de banderes, ja que tothom hauria de tenir llavors els mateixos drets a la "llibertat d'expres-

sió" (en sentit ampli). Òbviament els promotors d'aquesta iniciativa van entendre que s'estava vulnerant "les seves llibertats" (en sentit estricte), i van incomplir la prohibició (sense cap tipus de conseqüència per altra banda).

No contents amb això, sobta, que partits polítics i associacions que diuen ser "d'esquerra" realitzin la substitució de la bandera democràtica per l'estelada amb un acte de caràcter marcial, ja que la hissada va acompanyada per la interpretació del cant dels segadors i la corresponent foto. Els mateixos organitzadors i participants saben que aquest és un acte marcadament polític que no representa a tots els veïns. És segurament per aquest motiu que no apareix als díptics que ha realitzat l'Ajuntament de la Festa Major Petita, qui organitza aquesta activitat. Esdevé per tant necessari que l'equip de govern deixi de banda els complexos i comenci en pensar en el seu poble (en sentit ampli).

AGRUPACIÓ Cs ALTAFULLA-GAIÀ

### Rivalitat o picabaralles municipals (personals) que ens afecten de ple, en cada Ple

Durant més de 25 anys que visc a Altafulla, mai havia escoltat frases tan prepotents i dictatorials en boca de cap alcalde, com les que profereix l'Alcalde actual. Quan els partits de l'oposició fan alguna pregunta o rèplica a les seves decisions, o quan se li demana que compleixi demandes, ja aprovades en Plens anteriors i no portades a terme, com que té una guerra oberta contra en Molinera, la seva resposta taxativa i fulminant és sempre: "Nosaltres manem"! Tots podem recordar com va fer fora del govern als del partit d'en Molinera, perquè ells li demanaven consultes popular sobre decisions, al parer de molta gent, errònies. És una autèntica vergonya que l'Alcalde no se'n recordi de les peticions i manifestacions del poble en contra de la despesa que va fer a la Via Augusta, dels milers de signatures demanant que no es canviés la Biblioteca de lloc i tampoc se n'adona de la presa de decisió tan impopular que representa posar cadires fixes a La Violeta. No és una dèria del seu rival (que no suporta i sovint insulta) ni del partit l'Eina.

Tot això, és un clam popular i si no ho sap veure és perquè realment no coneix a la gent d'aquest poble, que sovint calla i és pacífica, però no atorga. Espero que els passi factura a les properes eleccions, clar que, com sembla ser té comprats als del PDECAT, com a companys de govern eterns, col·locant a gent del partit a dit... I molts dels seus votants són gent que fa servir Altafulla de dormitori i no viu les costums del poble, ja que no se'ls veu mai en els balls de Carnaval o de Cap d'Any, ni visitant la Biblioteca... És possible que continuïn creient-se els amos d'Altafulla, transformant-la fins a convertir-la en un mini Salou sense personalitat, una llàstima. Com diu en Fonxo Blanch, molt encertadament, ja només els queda canviar el nom al poble i posar-li: Barri de la Móra. Que consti que no millo en cap partit, i sovint canvio el meu vot, quedi ben clar.

MARGA BADIA




## Acords comunitaris de prohibició d'activitats d'habitatges d'ús turístic

L'article 68.6 del Decret 159/2012, de 20 de novembre, d'establiments d'allotjament turístic i habitatges d'ús turístic (HUT) a Catalunya estableix que aquest ús no és compatible si està prohibit per l'ordenació urbanística del lloc on es trobi o bé si està prohibida pels estatuts comunitaris degudament inscrit al Registre de la Propietat en edificis sotmesos al règim de propietat horitzontal. La introducció d'aquest requisit normatiu va provocar que algunes Comunitats de Propietaris modifiquessin estatuts, prohibint aquesta activitat, i inscrivint-los al Registre de la Propietat; per altra banda, va donar lloc a una sèrie de demandes judicials que tenien per objectiu el cessament d'activitats d'habitatges d'ús turístic que ja disposaven de llicència administrativa. Aquests casos van ser resolts en la seva majoria a favor dels explotadors dels HUT argumentant que no era possible aplicar retroactivament les prohibicions estatutàries i que no es podia limitar l'activitat als habitatges que ja disposaven de llicència administrativa amb anterioritat.

Però, que succeeix quan es transmeten habitatges d'ús turístic amb habilitació municipal que estan en comunitats de propietaris que, amb posterioritat a la llicència, modifiquen estatuts prohibint l'activitat i els inscriuen al Registre de la Propietat? Cal dir que a data d'avui la posició dels Tribunals no és conclouent; per això, davant la compra d'un habitatge d'ús turístic amb autorització per l'activitat, cal verificar si els estatuts comunitaris prohibeixen l'activitat i si aquesta prohibició està inscrita al Registre de la Propietat. Si es confirma aquesta situació, el nou propietari ha de ser conscient que pot ser demandat per la comunitat de propietaris i obligar-lo a cessar en l'activitat perquè, malgrat disposar d'autorització, els estatuts i la norma de prohibició estan inscrits amb anterioritat a la compra.

ÒSCAR BUSQUETS



### CRÉIXER en família

**I si els nens i nenes vinguessin al món amb un manual d'instruccions?**

Ser pares i mares, avui en dia, no és un paper fàcil ni hi ha un manual únic que serveixi per enfocar amb èxit la tasca educativa de les famílies. Són molts els reptes que s'han d'afrontar i diferents les circumstàncies que envolten cada família.

"Créixer en família" són cicles de tallers on els pares i les mares reflexionaran i intercanviaran vivències sobre l'educació dels seus fills i filles, guiats per un professional expert que els orientarà, els reforçarà i els donarà eines per a la criança positiva.

Són sis sessions de dues hores que tractaran temàtiques com: l'afecte, l'autonomia, l'autoritat, la resolució de conflictes, les responsabilitats en l'àmbit domèstic, el lleure i l'entorn, el paper educatiu de l'escola, etc.

Els cicles van adreçats a mares i pares amb fills o filles amb edats compreses entre 0 i 18 anys. Els grups s'organitzaran segons l'edat dels fills i filles: nadons, petita infància, infància i adolescència.

La seva web també ofereix un espai de suport en línia amb recursos per aplicar en l'educació dels fills i filles.

**Més informació:**  
treballiaferssocials.gencat.cat/creixerenfamilia

**Grup d'edat**  
Pares i mares amb fills i filles de 0 a 3 anys.

**Lloc**  
**LLAR D'INFANTS HORT DE PAU**

**Horari**

1a sessió:	6 novembre 2018 de 15 a 17 hores
2a sessió:	8 novembre 2018 de 15 a 17 hores
3a sessió:	13 novembre 2018 de 15 a 17 hores
4a sessió:	15 novembre 2018 de 15 a 17 hores
5a sessió:	20 novembre 2018 de 15 a 17 hores
6a sessió:	22 novembre 2018 de 15 a 17 hores

**Comparticipar-hi?**  
Contacteu amb l'Ajuntament d'Altafulla  
Mar Rimbau 977 65 00 08  
mriambau@altafulla.altanet.org

**Preu**  
No té cap cost per a les famílies. Programa finançat per la Generalitat de Catalunya.

Generalitat de Catalunya  
Departament de Treball, Afers Socials i Famílies

Ajuntament d'Altafulla



FOTO DE: BLANCO

## Gaudeix el mar al club marítim del teu poble

Navega a l'embarcació que més t'agradi, el mar està ple d'emocions que no pots deixar de viure.

**VELA INFANTIL**

- » A partir de 7 anys
- » Bahía, Catsy i Optimist
- » Individual o en parella
- » Des de 90€ la setmana

**VELA JUVENIL I ADULTS**

- » Vela lleugera
- » Catamarà
- » Patí Català
- » Windsurf

**CAMPUS MULTIESPORTIU DE VELA**

- » De 4 a 13 anys
- » De dilluns a divendres
- Places limitades

**ACTIVITATS PUNTUALS**

Escapa't i navega 1-2h

- » Sortides amb o sense monitor
- » Lloguer de caiac o SUP

CLUBMARITIMALTAFULLA.COM  
977.65.02.63  
cma@clubmaritimaltafulla.com



Hotel GRAN CLAUSTRE Restaurant & Spa

C/ CUP, 2,3,5 ALTAFULLA, TLF. 977 651 557 WWW.GRANCLAUSTRE.COM

ESTEU PENSANT EN CELEBRAR UN MOMENT ESPECIAL

Aniversaris  
Comunions  
Casaments  
Sopars d'empresa

VINE A DESCOBRIR LA MASIA CAN MARTI

TRUCAN'S AL 602 251 380

EVENTS MASIA CAN MARTI

C/ PLAÇA PLACETA, LA RIERA DE GAIA TLF. 602 251 380 WWW.MASIACANMARTI.COM

VISITES CONCERTADES CAPACITAT MINIMA 70 PAX



## Tot a punt per començar el nou curs escolar

Uns 1.200 alumnes començaran a partir del 12 de setembre el nou curs escolar 2018-19 als centres d'Educació Infantil, Primària i Secundària d'Altafulla. El col·legi El Roquissar compartirà amb més de 220 alumnes repartits entre les tres línies de P3, P4 i P5 d'Educació Infantil; les sis aules d'Educació Primària que va des del primer curs al sisè. Quant a l'escola La Portalada, seran uns 430 alumnes que començaran el nou curs. Uns 140 alumnes ho faran en les dues línies amb què disposen P3, P4 i P5; mentre que els gairebé 300 restants correspondran a les dues línies per curs d'Educació Primària.

Pel que fa a l'Institut, absorirà uns 470 alumnes, que es distribueixen en les cinc línies de Primer d'ESO, les cinc línies de Segon, les quatre línies de Tercer d'ESO, i les tres línies de Quart. Els dos nivells de Batxillerat, que comptaran amb dues línies cadascun, tindran un centenar d'alumnes. Pel que fa a les llars d'infants Francesc Blanch i Hort de Pau, acolliran una setantena d'alumnes entre les tres línies de P0, P1 i P2. El regidor d'Educació d'Altafulla, Jaume Sánchez, ha assegurat que **"el municipi ho té tot a punt per començar amb molta força el retorn a les aules"**. La Brigada Municipal és l'encarregada cada any dels treballs de manteniment de les instal·lacions educatives on desenvolupen tasques de pintura, neteja i renovació d'equips que han quedat malmesos pel seu ús.

Jaume Sánchez també ha avançat que aquest curs 2018-2019 estarà **marcat per les obres de construcció del gimnàs de la Portalada**, i això significarà programar tot el calendari d'actuació



amb previsió i de forma conjunta entre el centre educatiu, l'Ajuntament i el departament d'Ensenyament perquè les obres no interrompin el funcionament del centre.

### PERÍODE DE MATRICULACIÓ A L'ESCOLA D'ADULTS I AL PTT ALTAFULLA

L'Ajuntament d'Altafulla ha obert el període de matriculació per al curs 2018-19 de l'Escola Municipal d'Adults. Seran un total de **28 matèries** que s'impartiran que van des dels idiomes fins a tallers de noves tecnologies.

El període per matricular-se s'allargarà **fins al 15 de setembre**, però podria perllongar-se fins al 21, i es pot fer

de forma presencial en horari d'oficines a l'Aula de Formació Aldara de l'Escola Municipal d'Adults, els dilluns, dimecres i divendres de 10 a 14h; i dimecres de 17 a 19h; per telèfon al 977651085 en horari d'atenció al públic, i per correu electrònic a [escolaadults@altafulla.altanet.org](mailto:escolaadults@altafulla.altanet.org). El curs començarà l'1 d'octubre.

Per la seva banda, el **Pla de Transició al Treball (PTT) d'Auxiliar en Viviers i Jardins** d'Altafulla ha obert també el període de matriculacions, que s'allargarà **fins al dilluns 10 de setembre**. Els tràmits s'han de dur a terme també a l'Aula de Formació Aldara. Encara **queden places** disponibles. •

### Breus

#### ATECA CELEBRARÀ LA SEGONA TROBADA D'EMPRESARIS I COMERCIANTS D'ALTAFULLA AL NOVENBRE

L'Associació Turística d'Empresaris i Comerciants d'Altafulla (ATECA) ha avançat que tornarà a celebrar aquesta propera tardor la Trobada Empresarial, un punt de reunió dels empresaris i comerciants del sector al municipi amb l'objectiu de dinamitzar el sector i analitzar els punts forts i dèbils de la temporada turística altafullenca. La iniciativa va néixer l'any passat per esdevenir un punt de trobada anual pels comerciants, empresaris i autònoms d'Altafulla i del Baix Gaià. Com va recordar Josep Maria Lloret, president d'ATECA, la trobada del sector va ser molt productiva en la seva primera edició, celebrada el 27 de novembre del 2017. Una vintena d'empresaris, autònoms, i responsables del petit comerç del municipi van trobar-se al Casal La Violeta per donar a conèixer la seva activitat, difondre el comerç del municipi i intercanviar experiències.

#### ELS ATLETES OBREN LES INSCRIPCIONS PER A LA CURSA DE TARDOR DE L'1 DE NOVENBRE

Els Atletes d'Altafulla han obert el període d'inscripcions per a la Cursa de Tardor, que com és habitual se celebrarà l'1 de novembre. Enguany, la cita arriba a la quarta edició amb l'objectiu de mantenir la progressió que ha tingut des de la primera. La prova tornarà a ser puntuable per a la Lliga Trail TGN Nord. Això assegurarà un índex de participació molt elevat i un valor afegit pel que fa a la competició. El preu de la inscripció és de 12 € fins el 21 d'octubre. A partir del dia 22 i fins el dia de la cursa, el preu serà de 15 €. Com és habitual, la prova està limitada a 275 corredors. L'organització garanteix que tots els que s'apunten el mateix dia de la cursa tindran samarreta.

#### L'ESPLAI DE LA GENT GRAN ORGANITZA UNA SORTIDA A GUIMERÀ PEL 13 DE SETEMBRE

L'Esplai de la Gent Gran d'Altafulla organitza pel 13 de setembre una sortida a Guimerà, a la comarca de l'Urgell, on visitaran el poble, declarat bé cultural d'interès nacional i situat a la vall del riu Corb. De tornada cap a Altafulla, també es visitarà Santa Coloma de Queralt on està previst el dinar. Les dues visites aniran acompanyades per un guia local. També el proper 21 de setembre, l'Esplai organitzarà un dinar al mateix centre del Camí de les Bruixes per celebrar l'entrada de la tardor, que acabarà amb un ball a càrrec del músic Enric. El mateix Enric serà qui acompanyarà amb ball el dinar tradicional de la Festa Major "La Petita" el 7 de setembre. •

## Posen en marxa una nova edició del programa "Créixer en Família", de 0 a 3 anys

El programa "Créixer en Família", que impulsa la regidoria d'Educació de l'Ajuntament d'Altafulla, tindrà lloc de nou al mes de novembre. Es tracta d'un programa formatiu, subvencionat per la Generalitat de Catalunya, dirigit a orientar, reforçar i donar eines a les famílies per exercir el seu paper educatiu de forma positiva, amb l'objectiu de potenciar el reconeixement i la confiança en les pròpies capacitats dels progenitors. Ofereix cicles de tallers, que pretenen ser espais d'intercanvi d'experiències entre pares i mares amb fills i filles d'edats similars, guiats per professionals experts en la formació de famílies en què les prioritats són reflexionar en relació amb el per què educar, què fer i com fer-ho.

Igual que la primera vegada que es van celebrar, i després que les anteriors edicions se centressin en franges d'edat diferents, aquest cop el programa va dirigit a pares i mares amb infants d'entre 0 i 3 anys. La primera sessió, **el 6 de novembre**, es titula "Mama! Papa! Upa!"; la segona, **el 8 de novembre**, "Deixa'm, jo sol!"; la tercera, **el 13 de novembre**, "A dormir, no, que hi ha un monstre!"; la quarta, **el 15 de novembre**, "Per menjar, li poso la televisió i fora problemes!"; la cinquena, **el 20 de novembre**, "El meu fill no para. Ho toca tot, ho remena tot... és un trastol!"; i la sisena i última, **el 22 de novembre**, serà un monogràfic sobre un tema triat per les famílies, a diferència de la resta de sessions.

Les diferents sessions s'impartiran a la **llar d'infants Hort de Pau** de 15 a 17h.

Per participar-hi cal contactar amb l'Ajuntament d'Altafulla i formalitzar la inscripció, mitjançant el telèfon 977650008 o bé el correu electrònic [mriambau@altafulla.altanet.org](mailto:mriambau@altafulla.altanet.org). •







LA TEVA TENDA  
GOURMET

# REGALS QUE ES MENGEN

Horari d'estiu:  
Dimarts a Divendres: 9:00-13:30  
i 18:00-20:00  
Dissabte: 9:30-13:30 i 18:00-20:00  
Diumenges i festius: 9:30-13:30

[www.mariscalsarroca.com](http://www.mariscalsarroca.com)  
Marques de Tamarit 3C, ALTAFULLA,  
T 877050863



VINE A CONÈIXER ELS NOSTRES NOUS PRODUCTES  
Segueix el nostre **Gourmet Blog for foodies M&S**





**GASTROBAR**

# 13 21

**ESTRENA 26/7**

## NOVA CARTA D'ESTIU / NUEVA CARTA DE VERANO NEW SUMMER GASTRONOMY

[ Cuina refrescant de mercat / Cocina refrescante de mercado / Refreshing market cuisine ]

**NOU MENÚ DE CAP DE SETMANA / NUEVO MENÚ DE FIN DE SEMANA / NEW WEEKEND MENU** 977651954



**Consulting Group**

Asesoría de Empresas

Gestión Inmobiliaria



API  
registre d'agents immobiliaris de Catalunya

Te ofrecemos más de 15 años de experiencia en **ASESORAMIENTO** a empresas, autónomos y particulares.



**Empresas**



**Autónomos**



**Particulares**

Tels. 977 650 469 · 627 401 009 · 678 292 188

[www.csconsulting-group.com](http://www.csconsulting-group.com)

Ronda de Altafulla nº 53-57 · 43893 Altafulla · Tarragona · [inmobiliaria@csconsulting-group.com](mailto:inmobiliaria@csconsulting-group.com)



**Piso en el Centro de Altafulla con vistas al mar.**  
Dispone de comedor, pequeña terraza, cocina, baño, una habitación doble y dos habitaciones individuales.  
Vistas al mar desde el comedor y la terraza.  
**110.000 €**



**Vivienda adosada en Altafulla.**  
Cerca de la escuela y de la zona de supermercados, en estado original de construcción, comedor con mucha luminosidad, cocina independiente, aseo, lavadero, parte trasera y delantera de jardín, 3 habitaciones dobles, una de ellas con salida a un balcón y un baño. Garaje con capacidad para un vehículo. **195.000 €**



**Vivienda adosada en Altafulla, de 130 m2.**  
Comedor, cocina independiente, terraza con acceso al jardín comunitario, 1 habitación con baño, 2 habitaciones dobles, otro baño, solarium, garaje para dos coches y trastero. Piscina y zona ajardinada comunitaria.  
**215.000 €**



**Vivienda con jardín y piscina en Altafulla, de 200 m2.**  
Cocina independiente con cuarto de lavadero o despensa, comedor con balconera hacia el porche y piscina, aseo, 1 habitación tipo suite con baño y terraza, 3 habitaciones dobles, solarium, garaje con trastero.  
**320.000 €**



## El CE Altafulla comença la temporada amb els vestuaris renovats

Aquesta és la nova cara dels vestuaris de l'Estadi Municipal Joan Pijuan, després que l'Ajuntament d'Altafulla, a falta d'alguns detalls, hagi finalitzat les obres de renovació que han anat a càrrec de l'empresa EU Vendrell i la Brigada Municipal. Tal i com es va decidir en un procés de participació ciutadana el 2017, on va ser la proposta que va obtenir més suport per part de la ciutadania, el consistori va posar en marxa el passat 9 de juliol els treballs de renovació que han consistit principalment en millorar les condicions higièniques, la seguretat i l'estètica de l'espai. D'aquesta manera, el CE Altafulla ha

començat la temporada amb els vestuaris renovats.

Com a actuacions principals, s'han renovat i pintat de nou, amb el color blanc i verd corporatiu de l'Ajuntament, totes les parets dels vestuaris; s'ha fet més accessible les entrades a les dutxes evitant discontinuïtats en el paviment; s'han habilitat nous inodors i s'ha instal·lat un paviment de vinil antilliscant, adequat per a caminar amb peus descalços o calçat de soles toves. També s'ha instal·lat una nova bomba als vestuaris que impulsa les aigües residuals cap a la xarxa de clavegueram i que complementa les dues bombes existents.



La inversió ha estat de 49.973,00 €, amb IVA inclòs, i la redacció del pro-

jecte ha anat a càrrec de l'arquitecta Olga Twose Gómez. •

### El III Open Multivoley es reafirma en el calendari d'estiu

El III Open Multivoley d'Altafulla va complir totes les expectatives que havien generat les dues edicions anteriors i va tornar a ser un èxit el passat 25 d'agost. Enguany un total de **dinou equips formats per tres i quatre persones** van participar en la competició, que es va celebrar al costat de les



instal·lacions del Club Marítim, en les disciplines de vòlei platja i watervoley. Aquest últim es va desenvolupar dintre d'una piscina inflable que dificultava els moviments dels jugadors més experts amb l'objectiu d'equilibrar els partits contra aquells usuaris menys acostumats a la pràctica esportiva.

Tant el regidor d'Esport, Jaume Sánchez, com l'organització, van valorar molt positivament el desenvolupament de la jornada, i va reconèixer que és molt probable que l'any vinent es dugui a terme una quarta edició perquè **"les dues parts estem contents de la participació que hi ha, amb molta gent que estiu a Altafulla i els voltants"**. La idea de portar aquest circuit aragonès a la Costa Daurada va néixer de la voluntat del **Club Voleibol Zaragoza** d'impulsar una escola d'estiu per la canalla. Es tracta d'un torneig popular obert als vilatans i veïns de la contrada que pretén promoure, donar a conèixer, i popularitzar el voleibol. •

### El Mini-Tri-Aletes celebra la 5a edició amb una quarantena de participants

El 5è Mini-Tri-Aletes d'Altafulla, que va tenir lloc el 12 d'agost a l'entorn de la Piscina Municipal, va celebrar la 5a edició consolidant la cita després de recuperar el format, la data original i no baixar de la **quarantena de nens i nenes participants**. Hi van prendre part joves nascuts entre el 2004 i 2005; 2006 i 2007, i 2008 i 2009. Els participants s'ho van passar d'allò més bé, mostrant moltes ganes per completar el recorregut tot i la seva dificultat. Alguns d'ells ja van participar en les edicions anteriors, mentre que els que ho van fer per primera vegada van mostrar el seu interès per tornar-ho a fer l'any vinent.



L'organització també va compartir la satisfacció dels nens i les nenes després que la jornada s'hagués desenvolupat amb total normalitat. Tot i que la participació va ser menor de la que esperaven, cada categoria va tenir una resposta suficient de participants per completar les tres proves previstes. El regidor d'Esport, Jaume Sánchez, va fer entrega d'una medalla commemorativa a cada participant. L'objectiu principal d'aquest esdeveniment és donar a conèixer d'entre els més petits aquest esport que combina la natació, la bicicleta i la cursa a peu. / Foto: Marc Pérez •

### El CM Altafulla recupera la safata del Desafiament davant el CM Torredembarra

El CM Altafulla es va proclamar vencedor de la 15a Regata Desafiament Patí de Vela derrotant els seus veïns i amics del CM Torredembarra. Els altafullencs recuperen la safata del Desafiament després que l'entitat torrenca s'imposés, després de set anys, en l'edició del 2017. Precisament, la derrota de l'any passat va fer que els regatistes del CM Altafulla haguessin entrenat a consciència per tornar a regnar en la tradicional competició que enfronta les dues entitats del Baix Gaià. La victòria permetrà als altafullencs **organitzar la pròxima edició** de la Regata Desafiament, com així està establert en el

reglament de la competició. Per tant, el torneig tornarà a les instal·lacions del CM Altafulla com així s'havia produït en els darrers set anys.

L'origen d'aquesta competició respon a la voluntat del CM Altafulla, el CM Torredembarra i el Club Vela Platja Llarga de promocionar aquest esport per evitar que s'acabés perdent. La regata puntua per equips i el recorregut és una travessa pel litoral de la zona. En les darreres edicions, però, els tarragonins no han participat i ha fet que la Regata Desafiament sigui un mà a mà entre les dues entitats del Baix Gaià. / Foto: CM Altafulla •



### Un total de 120 jugadors posen la cirereta al pastís del 25è 3x3 de Bàsquet



El 25è 3x3 de Bàsquet va tornar a ser un èxit en majúscules, com venia sent habitual en les darreres edicions. Els gairebé 30 equips inscrits i els 120 jugadors que van participar al llarg dels tres dies de competició, van fer que la commemoració del seu primer quart de segle fos un èxit. Precisament, això és el que va destacar el regidor d'Esport, Jaume Sánchez. L'edil va explicar que van ser **"tres dies d'intensíssima calor en els quals van participar molta gent"**. Pel que fa al 3x3, va reconèixer que **"és una modalitat que funciona i que està consolidada al municipi"**, com així justifica el seu 25è aniversari.

L'organització del torneig va a càrrec del CB Altafulla, com és habitual en els últims anys des que es va fundar l'entitat. Jaume Sánchez va felicitar així l'organització. El CB Altafulla continua treballant juntament amb el Bàsquet Torredembarra en el projecte Bàsquet Baix Gaià, un projecte que s'estrenarà en aquesta temporada 2018-19. / Foto: CB Altafulla •



## TELÈFONS I ADREÇES



AJUNTAMENT (Plaça del Pou, 1)	977 65 00 08
RECAPTACIÓ MUNICIPAL (Ajunt.)	977 65 61 09
CORREUS	977 65 18 16
OFICINA D'OCUPACIÓ	977 65 14 26
POLICIA LOCAL Marquès de Tamarit, 16	609 32 96 51 977 65 02 80
GUÀRDIA CIVIL	062 977 63 53 00 088
BOMBERS (Tarragona)	085 977 22 00 80 977 54 70 80
AMBULÀNCIES (centraleta)	977 25 25 25
CONSULTORI DE SALUT Mainada, 2A	977 65 60 07
URGÈNCIES CAP Torredembarra	977 64 38 01
AIGÜES D'ALTAFULLA (servei 24 hores)	977 65 16 76 900 194 998
EMERGÈNCIES	112
FARMÀCIA SUSANA DOMINGO Les Escoles, 3 (poble)	977 65 04 97
FARMÀCIA ALTAFULLA MAR Plaça dels Vents, 5	977 65 24 20
URGÈNCIES DENTALS CASTELLANI	977 65 14 33
OFICINES DE TURISME Plaça del Pou, 1 Plaça dels Vents, s/n	977 65 14 26
AULA DE FORMACIÓ ALDARA ESCOLA D'ADULTS	977 65 10 85
ESCOLA LA PORTALADA Plaça la Portalada s/n	977 65 03 23
ESCOLA ROQUISSAR	977 65 19 69
IES ALTAFULLA	977 65 16 62
LLAR D'INFANTS F. BLANCH Mainada, 2B	977 65 60 31
LLAR D'INFANTS HORT DE PAU Cabana, 2	977 65 21 20
ESPLAI DE LA GENT GRAN C. de Les Bruixes s/n	977 65 21 32
BIBLIOTECA MUNICIPAL Les Escoles s/n	977 65 11 76
CENTRE D'ESTUDIS D'ALTAFULLA Escoles, 10	977 65 09 12
CENTRE OBERT	977 65 06 90 648 54 62 72
PAVELLÓ POLIESPORTIU	977 65 15 71
ESCOLA DE MÚSICA (migdies) S. Antoni Abat, a la Violeta	977 65 20 60
CASAL LA VIOLETA S. Antoni Abat, 11	977 65 00 83
PUNT D'INFORMACIÓ JUVENIL Era de l'Esteve	977 65 24 68
ALBERG JUVENIL 'CASA GRAN' Placeta, 12	977 65 07 79
PISCINA MUNICIPAL Alcalde Pijuan, 4	977 65 21 10
CLUB MARÍTIM	977 65 02 63
PARRÒQUIA S. MARTÍ	977 65 01 58
ESTACIÓ DE SERVEI	977 65 22 54
TAXIS (J. GABARRÓ)	607 86 46 44 607 15 38 18 977 65 29 90
DEIXALLERIA (Torredembarra)	977 64 58 19
AUTOCARS PENEDÈS	977 66 08 21
INFORMACIÓ RENFE	902 24 02 02
PROTECCIÓ CIVIL	977 65 14 89
TANATORI DE TORREDEMBARRA	900 50 67 12
L'HORT DE LA SÍNIA, PUNT D'INFORMACIÓ DEL GAIÀ	655 48 61 15
JUTGE DE PAU	977 65 20 17
VETERINARIS (d'urgències)	977 65 29 08 627 56 39 39 629 71 15 90
PROTECCIÓ CIVIL	648 14 57 56
CÀRITAS PARROQUIAL	629 55 79 45

## Serveis Municipals

- SERVEIS SOCIALS - Atenció al públic**  
**Assistent Social:** Dilluns, de 8 a 15 h.  
**Educador Social:** Dilluns, de 8 a 15 h.
- BIBLIOTECA MUNICIPAL 'MARTÍ MAGRIÑA'**  
Tancada per trasllat. Oberta només a clubs de lectura
- OFICINA DE CORREUS (C. Marquès de Tamarit, 16)**  
De dilluns a divendres, de 8:30 a 14:30 h  
Dissabtes, de 9:30 a 11:00 h
- AIGÜES D'ALTAFULLA (C. Vinyet, 1 - Local 1)**  
De dilluns a divendres, de 9 a 13 h
- RECOLLIDA DE MOBLES I ANDRÒMINES**  
Comunicació prèvia a l'Ajuntament d'Altafulla 977 65 00 08

## Centre de Salut

ATENCIÓ AL PÚBLIC (977 65 60 07):  
De dilluns a divendres (matí): de 8 a 13 h  
Dilluns i dimecres (tarda): de 15:30 a 19:30 h  
PEDIATRIA I INFERMERIA PEDIÀTRICA:  
Dilluns/tarda i dimecres/matí  
**Dra. RIQUELME / INF. MÍRIAM VADILLO**  
INFERMERIA TARDA: Dilluns tarda i dimecres tarda  
HORARIS DE CONSULTES  
**INF. ROSER FLEIX:** De DL a DV (matins)  
**Dra. ESTHER MUR:** DL, DM, DJ i DV (matins)  
Dimecres a les tardes  
**Dra. CAROLINA ROBADO:** Dilluns a les tardes  
DM, DX, DJ i DV (matins)  
URGÈNCIES: CAP DE TORREDEMBARRA 977 64 38 01

## Servei de transport per a la gent gran

ANADA	
10,25	Carrer dels Munts
10,35	Mirador dels Munts
10,45	Carrer de Santa Marta
10,55	Via Augusta/Plaça dels Vents
TORNADA	
11,00	Carrer de les Esplanes
11,10	Carrer de la Bassa
11,20	Ronda d'Altafulla/Carrer de la Cadenera
11,25	Eroski
12,25	Eroski
12,30	Ronda d'Altafulla/Carrer de la Cadenera
12,40	Carrer de la Bassa
12,50	Carrer de les Esplanes
12,55	Via Augusta/Plaça dels Vents
13,05	Carrer de Santa Marta
13,15	Mirador dels Munts
13,25	Carrer dels Munts

Per a qualsevol emergència podeu trucar a l'Ajuntament al  
Tel. 977 65 00 08 (REGIDORA D'ACCIÓ SOCIAL I CIUTADANIA)

## Deixalleria de Torredembarra

De dimarts a dijous: De 09 a 13 h i de 15 a 18 h  
Dissabte: De 10 a 13 h i de 15 a 18 h  
Diumenge: De 10 a 13 h

(Hi ha una limitació de 200 kg. com a màxim per persona.  
Cal acreditar la residència a Altafulla)

Pol. Ind. 'Roques Planes' - Tel: 977 64 58 19

## FARMÀCIES DE GUÀRDIA



### HORARIS:

**Farmàcia Susana Domingo**  
De dilluns a dissabte: De 9 a 13.30h, i de 16.30 a 20.30h  
Diumenges: De 9 a 13.30h

**Farmàcia Altafulla Mar**  
De dilluns a divendres: De 9 a 14h, i de 17 a 20.30h  
De dissabte a diumenge: De 9 a 14h

A partir de les 22 h, consulteu les farmàcies de guàrdia  
de Torredembarra

A més: www.coft.org/guardies/ext/  
Cogul: 977640003 - C/ Antonio Roig, 14  
Arasa: 977642704 - C/ Verge Montserrat, 4  
Miró: 977640735 - C/ Pere Badia, 55  
Escudé: 977130735 - C/ Filadors, 6-8  
Sant Jordi: 977642750 - Av. Sant Jordi, 19-21  
Miramar: 977642022 - C/ Oreneta, 2



## Transports

**L12** - Parades a Pl. Imperial Tàrraco, Pau Casals, St. Francesc, Rambla Vella, Balcó, Miracle, Beneficència, Via Augusta, Tuset, Arrabassada, Savinosa, Cala Romana, Tennis, Mediterrani, Platja Larga, Mas Rabassa, El Pont, Montsià, Osona, La Mora, Conca de Barbera, Blauet, Esquirol, Guineu, Castell de Tamarit, Tamarit, Aiguamolls del Gaià i Ferran

	PI. Imperial		Aiguamolls del Gaià		
	Tàrraco	del Gaià	Tàrraco	del Gaià	
Feiners	6:20	6:48	7:04	7:38	
	7:23	7:55	7:44	8:20	
	8:15	8:47	8:10	8:46	
	8:55	9:28	9:04	9:39	
	9:35	10:09	9:43	10:18	
	10:15	10:49	10:24	10:59	
	10:55	11:28	11:03	11:38	
	11:35	12:08	11:45	12:20	
	12:15	12:50	12:23	12:58	
	12:55	13:30	13:04	13:39	
	13:35	14:10	13:43	14:18	
	14:15	14:50	14:24	14:59	
	14:55	15:30	15:03	15:38	
	15:35	16:10	15:44	16:19	
	16:15	16:50	16:23	16:58	
	16:55	17:30	17:04	17:39	
17:35	18:10	17:43	18:18		
18:15	18:50	18:24	18:59		
18:55	19:30	19:03	19:38		
19:35	20:09	19:44	20:19		
20:15	20:48	20:24	20:58		
20:55	21:28	21:05	21:38		
21:35	22:05	21:45	22:17		
Dissabtes	7:31	8:05	8:16	8:49	
	9:20	9:55	10:12	10:49	
	11:00	11:35	11:53	12:30	
	12:25	13:02	13:14	13:51	
	14:00	14:37	14:49	15:26	
	15:45	16:22	16:34	17:11	
	17:18	17:55	18:07	18:44	
	19:10	19:47	19:59	20:36	
	20:43	21:18	21:30	22:05	
	22:18	22:48			
	Diumenges i festius	7:31	8:04	8:16	8:50
		9:20	9:54	10:12	10:46
11:00		11:35	11:53	12:27	
12:25		13:02	13:14	13:48	
14:00		14:36	14:49	15:23	
15:45		16:21	16:34	17:08	
17:18		17:53	18:07	18:41	
19:10		19:44	19:59	20:33	
20:43		21:21	21:30	22:03	
22:18		22:52			

RENFE	
Alt/Tgn	Alt/Bcn
7.00	6.02
7.23	7.06
7.31	7.29
8.34	7.57
9.01	8.08
10.02	9.35
10.30	10.29
10.58	11.33
12.26	12.27
12.58	12.33
14.00	13.34
14.32	14.35
15.01	15.03
15.31	15.25
15.58	16.37
16.11	17.06
16.31	17.37
17.00	18.34
18.00	19.07
18.31	20.06
18.59	20.37
19.29	21.05
20.05	21.47
20.26	21.49
20.30	
21.01	
21.31	
22.01	
22.34	

## AUTOCARS

Període temporada alta  
(de l'1 de maig a l'1 de novembre)

### ALTAFULLA / BCN

#### Sortida Altafulla:

De DL a DV: 09.05h

Dissabtes feiners: 07.15h

Diumenges i festius: 17.40h

### BCN / ALTAFULLA

#### Sortida Barcelona:

De DL a DV: 16.20h

Dissabtes feiners: 19.50h

Diumenges i festius:  
No hi ha servei

Informació 977 21 44 75 o  
informacio@autocarsplana.com

## Contenidors de piles

Podeu dipositar les piles als contenidors situats a l'Ajuntament, Llibreria Regal i Paper, Estanc Pijuan, Forn Martí Ronda, Forn Martí Llevant, Electrodomèstics Quixalos i Quiscó Lluís.

## AUTOBUSOS NOCTURNS

### Altafulla

/ Tarragona

Divendres, dissabtes  
i vigílies de festius

### Altafulla

Parada	Centre Comercial
23:29	23:30
01:04	01:05
02:34	02:35
04:34	04:35

### Tarragona

Rambra Vella	Imperial Tarraco
23:53	23:55
01:28	01:30
02:58	03:00
04:58	05:00

### Tarragona

Imperial Tarraco	Rambra Vella
00:15	00:17
01:45	01:47
03:45	03:47
05:05	05:07

### Altafulla

Centre Comercial	Parada Centre
00:39	00:40
02:09	02:10
04:09	04:10
05:29	05:30

## AUTOBUSOS

### De dilluns a divendres feiners

Trdb	Alt	Tgn	Tgn	Alt	Trdb
6:20	6:24	6:40	6:45	7:05	7:10
7:05	7:11	7:30	7:35	7:55	8:00
7:20	7:26	7:40	8:30	8:50	8:55
7:40	7:46	8:05	9:45	10:05	10:10
7:55	8:01	8:20	10:15	10:35	10:40
8:20	8:26	8:45	11:45	12:05	12:10
8:40	8:46	9:05	12:20	12:40	12:45
9:00	9:06	9:25	12:45	13:05	13:10
9:15	9:21	9:40	13:15	13:35	13:40
9:45	9:51	10:10	13:45	14:05	14:10
10:15	10:21	10:40	14:10	14:30	14:35
10:45	10:51	11:10	14:20	14:40	14:45
11:15	11:21	11:40	14:45	15:05	15:10
12:15	12:21	12:40	15:10	15:30	15:35
12:40	12:46	13:05	15:20	15:40	15:45
13:15	13:21	13:40	16:20	16:40	16:45
13:40	13:46	14:05	17:25	17:45	17:50
14:15	14:21	14:40	17:45	18:05	18:10
15:15	15:21	15:40	18:15	18:35	18:40
16:20	16:26	16:45	18:45	19:05	19:10
16:45	16:51	17:10	19:15	19:35	19:40
17:15	17:21	17:40	19:45	20:05	20:10
18:20	18:26	18:45	20:15	20:35	20:40
19:15	19:21	19:40	21:15	21:35	21:40
20:15	20:21	20:40	22:25	22:45	22:50
21:45	21:51	22:10			

### Dissabtes feiners

Trdb	Alt	Tgn	Tgn	Alt	Trdb
8:20	8:23	8:47	9:00	9:24	9:30
9:30	9:33	9:57	10:30	10:54	11:00
11:40	11:43	12:07	12:40	13:04	13:10
13:45	13:48	14:12	14:30	14:54	15:00
16:10	16:13	16:37	17:00	17:24	17:30
17:10	17:13	17:37	18:00	18:24	18:30
17:55	17:58	18:22	18:45	19:09	19:15
18:55	18:58	19:22	19:45	20:09	20:15
19:55	19:58	20:22	21:00	21:24	21:30
20:55	20:58	21:22	21:35	21:59	22:05

### Diumenges i festius

Trdb	Alt	Tgn	Tgn	Alt	Trdb
8:55	9:01	9:22	10:00	10:24	10:30
10:30	10:36	10:57	11:30	11:54	12:00
12:00	12:06	12:27	13:00	13:24	13:30
16:10	16:16	16:37	16:50	17:14	17:20
17:20	17:26	17:47	18:00	18:24	18:30
18:45	18:51	19:12	19:30	19:54	20:00



Altafulla2018  
FESTA  
MAJOR  
LA PETITA

Festa votiva del Quadre de Sant Antoni

del 7 a l'11 de  
setembre de 2018

**DISSABTE 1 DE SETEMBRE**

19:30h - Pallissa de l'Era del Senyor  
Inauguració de l'exposició del pintor Josep M<sup>o</sup> Bellido.  
Organitza: Cercle Artístic d'Altafulla

20:00h - La Violeta  
Espectacle musical "El somni blau, una història d'amor".  
Música, piano i veu - Xavier Pardina  
Entrada lliure.

**DIVENDRES 7 DE SETEMBRE**

10:30h - Centre d'Entitats  
Inauguració de l'exposició de tallers i activitats de l'Ateneu Cultural de Dones d'Altafulla.  
Organitza: Ateneu Cultural de Dones d'Altafulla

13:00h - Plaça de l'Església  
Coets d'esclat de Festa Major i repic de campanes.  
Organitza: Ajuntament  
Col·labora: Grup de Diables d'Altafulla

14:00h - Esplai de Jubilats  
Dinar de Festa Major  
Organitza: Esplai de Jubilats  
Col·labora: Ajuntament

22:00h - Plaça del Pou  
Cinema a la fresca: Wonder, de Stephen Chbosky  
Apta per a tots els públics. Gratuït

**DISSABTE 8 DE SETEMBRE**

9:00h - Darrere de l'Ermida de Sant Antoni  
Concurs de Tir al Plat.  
Organitza: Societat de Caçadors La Coma  
Col·labora: Ajuntament

9:00h - Pont de Mar  
XX Pujada a l'Ermida. Memorial Baltasar Rabassa.  
Organitza: Ajuntament  
Col·labora: Atletes d'Altafulla

11:00h a 13:00h - Pineda de l'Era del Senyor (Museu)  
Jornada de dibuix infantil Josep Sala.  
Organitza: Cercle Artístic d'Altafulla  
Col·labora: Ajuntament

18:30h - Inici a la Plaça de l'Església  
**15è Aniversari dels Bastoners d'Altafulla i 10a Festa Bastonera de les comarques meridionals.** Cercavila de les sis colles bastoneres participants i els Gegants d'Altafulla.  
Organitza: Bastoners d'Altafulla  
Col·labora: Ajuntament i Gegants d'Altafulla

19:30h - Plaça del Pou  
Actuació de cloenda de la cercavila de les sis colles bastoneres participants.  
Organitza: Bastoners d'Altafulla  
Col·labora: Ajuntament

19:30h - Centre d'estudis  
Presentació del llibre de Jordi Suñé "Història del Baix Gaià. Segle XX". Presentació a càrrec de Josep Bargalló, filòleg i Conseller d'Ensenyament de la Generalitat de Catalunya.  
Organitza: Centre d'estudis

20:30h - Plaça de l'Església i Placeta de Sant Antoni  
XVIII Fira Gastronòmica de les Cultures. Tasta els menjars de diversos llocs del món!  
\*En cas de pluja la fira es farà l'endemà a les 12:00h

23:00h - Parc del Comunidor  
**15è Aniversari dels Bastoners d'Altafulla i 10a Festa Bastonera de les comarques meridionals.** Música en directe amb el grup Pop'n Roll.  
\*En cas de pluja es traslladarà a La Violeta.  
Organitza: Ajuntament i Bastoners d'Altafulla

**DIUMENGE 9 DE SETEMBRE**

9:00h - Darrere de l'Ermida de Sant Antoni  
Concurs de Tir al Plat.  
Organitza: Societat de Caçadors La Coma  
Col·labora: Ajuntament

10:30h - Plaça Martí Rojo  
Bitlles Catalanes i esmorzar. Gratuït  
Organitza: ATECA  
Col·labora: Ajuntament

12:00h a 16:00h - Ca l'ixart  
Vermut Rumberu amb "Els Xatos"  
Organitza: Castellans d'Altafulla

12:00h - Plaça Martí Rojo  
Espectacle infantil Festa Major: titelles, contacontes, màgia...?? Vols saber de què es tracta? Vine a la plaça!

19:00h - Gelateria La Perla  
Concert de fi de temporada.  
Organitza: Gelateria La Perla

21:00h - Era del Senyor  
Altafujazz (Seis Mic) Iván Sáez Septet.  
Organitza: Altafujazz  
Col·labora: Ajuntament

**DILLUNS 10 DE SETEMBRE**

20:30h - Plaça del Pou  
Correfoc dels Diables Petits amb la Vibrieta de la Colla Voramar del Serrallo.  
Organitza: Grup de Diables d'Altafulla  
Col·labora: Ajuntament

21:30h - Parc del Comunidor  
Sopar popular. Tiquets (10€): Gelateria La Perla, Estant Pijuan i Forn Martí (Baix a Mar i Fonda d'Altafulla). A continuació ball amb l'orquestra Route 66.

**DIAMARTS 11 DE SETEMBRE**

9:00h - Rotonda de la cruïlla entre Marquès de Tamarit i Carrer de Dell.  
Hissada de l'estelada.

10:00h - c/Clot de Torrell cantonada amb Marquès de Tamarit  
Ofrena floral i acte institucional Diada de Catalunya.

11:30h - Ermida de Sant Antoni  
Missa Solemne cantada per la Coral Nous Rebrotos.  
Organitza: Paròquia d'Altafulla  
Col·labora: Coral Nous Rebrotos

12:30h - Ermida de Sant Antoni  
Actuació dels Castellans d'Altafulla.  
Organitza: Castellans d'Altafulla  
Col·labora: Ajuntament

13:30h - Ermida de Sant Antoni  
Sardanes.  
Organitza: Associació Altafulla Sardanista

18:00h - Plaça Martí Rojo  
Espectacle infantil Festa Major: Pinxo & Punxa. Animació musical. Cançons i balls infantils amb molta manxa!

19:30h - Plaça del Pou  
Correfoc dels Diables d'Altafulla.  
Organitza: Grup de Diables d'Altafulla  
Col·labora: Ajuntament

**DIVENDRES 14 DE SETEMBRE**

19:30h - Centre d'Estudis  
Conferència sobre Mn. Jaume Amigó i la seva obra al Camp de Tarragona, a càrrec de la Dra. en Història de l'Art, Sofia Mata de la Cruz, conservadora del Museu Diocesà de Tarragona.  
Organitza: Centre d'Estudis

**DISSABTE 15 DE SETEMBRE**

18:00h - Plaça del Pou  
Diada del 45è Aniversari dels Castellans d'Altafulla. Colla Joves Xiquets de Valls, Minyons de Terrassa i Castellans d'Altafulla.  
Organitza: Castellans d'Altafulla  
Col·labora: Ajuntament

21:00h a 2:30h - Davant del Castell  
Concert Amunt/Enfla't 2018 amb Pallaretti & Gruyere Dj, Calpirinhas Rumberus i Pura Nata Dj.  
Organitza: Towntoke  
Col·labora: Ajuntament

**DIVENDRES 21 DE SETEMBRE**

20:30h - La Violeta  
Cineclub link: The Florida Project de Sean Baker. Per a majors de 16 anys.  
5€ socis i menors de 25 anys, 2€

**DIUMENGE 23 DE SETEMBRE**

20:00h - Dansclás  
Altafujazz & Dansclás: Alexis Alonso Quartet  
Organitza: Altafujazz i Dansclás

**DIUMENGE 30 DE SETEMBRE**

11:00h a 13:00h - Punt de sortida: Club Marítim d'Altafulla  
Visita guiada desembarcadura del Gaià i Hort de la Sinia. Gratuït. Cal inscripció prèvia: 655 486 115 / joan@hortdelasinia.com  
Organitza: Hort de la Sinia  
Col·labora: Ajuntament

**ALTRES**

De l'1 al 30 de setembre a la Pallissa de l'Era del Senyor  
Exposició del pintor Josep M<sup>o</sup> Bellido. Inauguració 1 de setembre a les 19,30h

Del 7 al 9 de setembre al Centre d'Entitats  
Exposició de tallers i activitats de l'Ateneu Cultural de Dones d'Altafulla.  
Horari: de 10:00h a 13:00h i de 17:00h a 20:00h  
Inauguració 7 de setembre a les 10,30h

Del 16 al 22 de setembre  
Setmana Europea de la Mobilitat: combina i mou-tel (cartell d'activitats a banda)

